

# Návod k obsluze

## Nůžky na plech BS Komposit PRO

obj.č. 2404450



## Vážený zákazníku,

děkujeme Vám za zakoupení produktu firmy Aircraft. Naše produkty a stroje Vám nabízejí nejvyšší kvalitu, technicky optimální řešení a přesvědčí Vás vynikajícím poměrem cena/výkon. Neustálý vývoj a inovace našich produktů zajišťují vždy aktuální stav techniky a bezpečnosti.



**Před prvním uvedením do provozu si prosím pečlivě přečtěte tento návod k obsluze a seznamte se se zařízením. Také se ujistěte, že si návod přečetly i všechny osoby, které budou zařízení obsluhovat. Uchovejte tento návod k obsluze pro případné další použití.**

## Informace

Tento návod k obsluze obsahuje bezpečnostní pokyny a údaje potřebné pro správnou obsluhu a údržbu zařízení. Všechny bezpečnostní funkce, na které by měla obsluha zařízení dbát, jsou zde popsány. V kapitole Údržba jsou popsány všechny údržbářské práce a kontroly, které musí obsluha zařízení provádět.

Obrázky a informace, které jsou uvedeny v tomto návodu k obsluze, se mohou lišit od provedení Vašeho zařízení. Výrobce se neustále snaží o zlepšení a aktualizaci svých výrobků. Proto mohou být provedeny optické a technické změny, aniž by byly předem ohlášeny. Změny a chyby jsou vyhrazeny.

Vaše zlepšovací návrhy ohledně tohoto návodu k obsluze jsou důležitou součástí zlepšování našich služeb, které zákazníkům nabízíme.

Tento návod k obsluze pevně stanovuje správný účel zařízení a obsahuje všechny potřebné informace pro jeho správný a bezpečný provoz. Neustálé respektování pokynů obsažených v tomto návodu k obsluze zajišťuje bezpečnost osob a zařízení, hospodárný provoz a dlouhou životnost zařízení.

Pro lepší přehled je tento návod k obsluze rozdělen do jednotlivých kapitol, v kterých se pojednává o nejdůležitějších tématech. Důležité pasáže jsou vtištěny tučně a jsou umístěny vedle následujících symbolů:



### **Pozor:**

Upozornění na situace, které by mohly vést k poranění osob, poškození zařízení nebo k dalším finančním škodám.



### **Pozor:**

Používejte ochranné brýle. Nebezpečí poranění!



### **Pozor:**

Před začátkem činnosti odpojte zařízení od zdroje stlačeného vzduchu. Nebezpečí poranění!

Označení „zařízení“ nahrazuje běžný obchodní název výrobku, na který se tento návod k obsluze vztahuje.

U označení „kvalifikovaný personál“ se jedná o pracovníky, kteří jsou schopni na základě svých zkušeností, technického vzdělání a znalostí pracovních předpisů provést nutné práce a rozpoznat případná rizika během provozu či údržby zařízení a vyhnout se jim.

V případě dalších otázek se prosím obraťte na Vašeho prodejce.

## 1. Správný účel použití

Nůžky na plech BS Komposit PRO jsou stlačeným vzduchem poháněné řezací zařízení pro dílenské použití. Zařízení řeže oboustranně materiál bez jeho ohýbání.

Nízká hmotnost zařízení, jeho dobře ergonomicky tvarované držadlo a kompaktní tvar umožňují nenáročnou práci.



### Pozor:

**Toto zařízení smí být provozováno pouze v technicky bezvadném stavu. Případné závady musí být ihned odstraněny.**

**Svévolné změny zařízení nebo nesprávný účel použití, stejně jako nerespektování bezpečnostních předpisů či tohoto návodu k obsluze ukončují záruku výrobce za způsobené škody a také ukončují nárok na záruční plnění!**

## 2. Bezpečnostní pokyny

### 2.1 Všeobecné pokyny



### Upozornění:

**Před použitím, údržbou a opravou zařízení si musíte pečlivě přečíst všechny provozní a údržbové pokyny. Práce se zařízením je povolena pouze osobám, které jsou důvěrně seznámeny s účinky a zacházením se zařízením. Zařízení smí provozovat pouze kvalifikovaný personál.**

### Pozor:

**Opravy a údržbu zařízení smí provádět kvalifikovaný personál pouze u odpojeného (od zdroje stlačeného vzduchu) zařízení!**

- Při práci se zařízením nikdy nemějte ruce u pohyblivých částí!
- Kusy plechů s ostrými hranami neodstraňujte holýma rukama; použijte ochranné rukavice!
- Udržujte zařízení a jeho pracovní okolí v čistotě. Postarejte se o dostatečné osvětlení.
- Zařízení nesmí být ve své koncepci změněno a nesmí být použité pro jiné účely, než pro které bylo určeno výrobcem.
- Nepracujte pod vlivem nemoci, drog, alkoholu či léků. Nepracujte ve stavu příliš velké únavy.
- Odstraňte nástroje a další samostatné díly po montáži či opravě zařízení před tím, než zařízení znovu zapnete.
- Dodržujte všechny výstražné a bezpečnostní pokyny uvedené na zařízení a udržujte je v čitelném stavu.
- Udržujte děti a neoprávněné osoby mimo pracovní prostor zařízení.
- Zařízení smí používat a provádět na něm údržbu pouze osoby, které jsou důvěrně seznámeny s možným nebezpečím.
- Používejte těsně přiléhavý pracovní oděv, ochranné brýle, bezpečnostní obuv a ochranná sluchátka. Dlouhé vlasy si upněte. Při práci nenoste hodinky, náramky, řetízky či prsteny.
- Závady, které ohrožují bezpečnost, neprodleně odstraňte.
- Chraňte zařízení před vlhkostí (nebezpečí koroze).
- Nikdy nenechávejte zařízení pod tlakem bez dohledu.
- Nikdy nepoužívejte zařízení v okolí vznětlivých tekutin nebo plynů (nebezpečí výbuchu kvůli odletu jiskry od zařízení).
- Ujistěte se před každým použitím zařízení, že nejsou žádné jeho části poškozené. Poškozené části ihned vyměňte, abyste zamezili možné příčině nebezpečí.
- Zařízení nepřetěžujte. Lépe a bezpečněji pracujte v uvedeném rozmezí výkonu.
- Používejte pouze originální náhradní díly a příslušenství, abyste se vyhnuli možným nebezpečím a rizikům nehod.

### 2.2 Zvláštní pokyny

- Zařízení provozujte pouze s přípustným tlakem stlačeného vzduchu.
- Jako zdroj energie používejte pouze stlačený vzduch. Nepoužívejte vzácné plyny, které jsou skladovány v nádobách.

- Během používání zařízení dbejte na to, abyste jej drželi pevně v ruce a aby bylo správně vybalancované, aby nedošlo k poranění osob či jiným škodám.
- Před použitím vždy zkontrolujte případné poškození zařízení.
- Po použití odpojte zařízení od přívodu stlačeného vzduchu a vyčistěte jej.
- Přívod stlačeného vzduchu provádějte pouze pomocí rychlospojky.
- Dávejte pozor na to, aby byla všechna spojení pevná a zajištěná.
- V žádném případě nemiřte zařízením na jiné osoby či zvířata (nebezpečí řezného poranění).
- Pokud zařízení nepoužíváte, uvolněte ovládací páku.
- Před tím, než předáte zařízení dalším osobám, provedete potřebné údržbářské práce či vyměníte poškozené díly, vždy odpojte zařízení od zdroje stlačeného vzduchu.
- Maximální pracovní tlak (viz kapitola „Technické údaje“) nikdy nepřekračujte a stlačený vzduch musí vždy procházet přes nainstalovanou filtrační jednotku.
- Zajistěte zpracovávaný obrobek proti sesmeknutí.
- Během provozu zařízení se nedotýkejte žádných řezů, neboť by mohlo dojít k pořezání či odření nám.

## 2.3 Ostatní rizika

I když budete respektovat všechny bezpečnostní předpisy a pokyny a budete používat zařízení pouze pro správný účel, existují ještě další rizika, která jsou uvedena níže:

- Zranění způsobená ostrými hranami obrobku
- Poranění způsobená hlukem (používejte ochranná sluchátka)



### Upozornění:

**Použití jakéhokoli zařízení na stlačený vzduch sebou přináší další rizika. Při provádění jakýchkoli prací (i těch nejjednodušších) dbejte nejvyšší opatrnosti. Bezpečnost práce závisí na Vás!**

## 3. Technické údaje

Model	BS PRO
Obj. číslo	2404450
Min. tlak	2,0 bar
Max. tlak	6,3 bar
Připojení pro stlačený vzduch	Trn 1/4"
Spotřeba vzduchu	420 l/min
Hmotnost	1,3 kg
Počet zdvihů	2600/min
Max. řezná šířka	5 mm
Max. tloušťka plechu, hliník	1,6 mm
Max. tloušťka plechu, ocel	1,2 mm

Tlakové údaje se vztahují na vstupní tlak na zařízení. Při nastavení tlaku na zdroji stlačeného vzduchu mějte na paměti ztrátu tlaku vzduchu během jeho vedení.

## 4. Ovládací prvky

- 1 Připojka stlačeného vzduchu
- 2 Držadlo
- 3 Ovládací páčka
- 4 Řezací hlava
- 5 Kryt



## 5. Provoz

### 5.1 První uvedení do provozu

Pro provoz těchto nůžek na plech potřebujete kompresor s minimálním plnicím výkonem 100 l/min a objemem tlakové nádoby minimálně 25 litrů. Vytvořený vzduch musí být vyčištěn, bez kondenzátů a zamížený olejem. Před prvním uvedením do provozu nakapejte bezpodmínečně pár kapek speciálního oleje Aircraft pro stlačený vzduch do přípojky ke stlačenému vzduchu na zařízení, abyste zajistili dostatečné promazání. Do přípojky připevněte dodaný trn.

### 5.2 Použití zařízení

1. Nastavte požadovaný pracovní tlak na kompresoru. Dbejte na to, že maximální tlak nesmí být překročen (viz kapitola Technické údaje).

2. Připojte nůžky na plech k vhodnému kompresoru. Připojení proveďte pomocí flexibilní tlakové hadice vybavené rychlospojkou. Zatlačte přípojku nůžek na plech do rychlospojky. Zablokování je provedeno automaticky. Nyní můžete nůžky přiblížit k obrobku. Teprve nyní můžete zmáčkнуть ovládací páčku a uvést tak nůžky do provozu.

Pro opětovné odblokování zatlačte nůžky zpět a odtáhněte objímku rychlospojky. Při tom držte nůžky i tlakovou hadici pevně v ruce.

3. Po ukončení práce odpojte nůžky na plech od kompresoru.



#### **Pozor! Nebezpečí zadření!**

**Je naprosto nezbytné řádné mazání náradí!**

**Toho můžete dosáhnout těmito způsoby:**

- Úpravnou jednotkou s olejovým přimazávačem přímo na kompresoru.
- Olejovým přimazávačem připojeným přímo na vedení stlačeného vzduchu.
- Nakapáním 3 až 5 kapek pneumatického oleje do přípojky každých 15 minut při použití zařízení.

**Pneumatické náradí, které není při provozu přimazáváno, se velmi rychle ničí a snadno se zadře. Na poruchy z důvodů nedostatečného mazání se nevztahuje záruka!**

## 6. Údržba, oprava a čistění



#### **Pozor:**

**Před všemi úkony v rámci údržby, opravy či čistění zařízení jej vždy odpojte od zdroje stlačeného vzduchu. Všechny tyto úkony smí být také provedeny pouze kvalifikovanými pracovníky.**

1. Udržujte zařízení v suchu a čistotě.
2. V pravidelných intervalech kontrolujte tlakové hadice na poškození a netěsná místa. Poškozené hadice ihned vyměňte.
3. V pravidelných intervalech kontrolujte úpravnou jednotku. Podle potřeby doplňte olej.
4. Čistěte zařízení každý týden. Pravidelné čistění usnadňuje práci s nůžkami na plech.
5. Ložiska jsou trvale namazaná a proto bezúdržbová.
6. Pravidelně kontrolujte pevnost a těsnost šroubových spojů. V případě potřeby šrouby dotáhněte.

## 7. Odstraňování závad

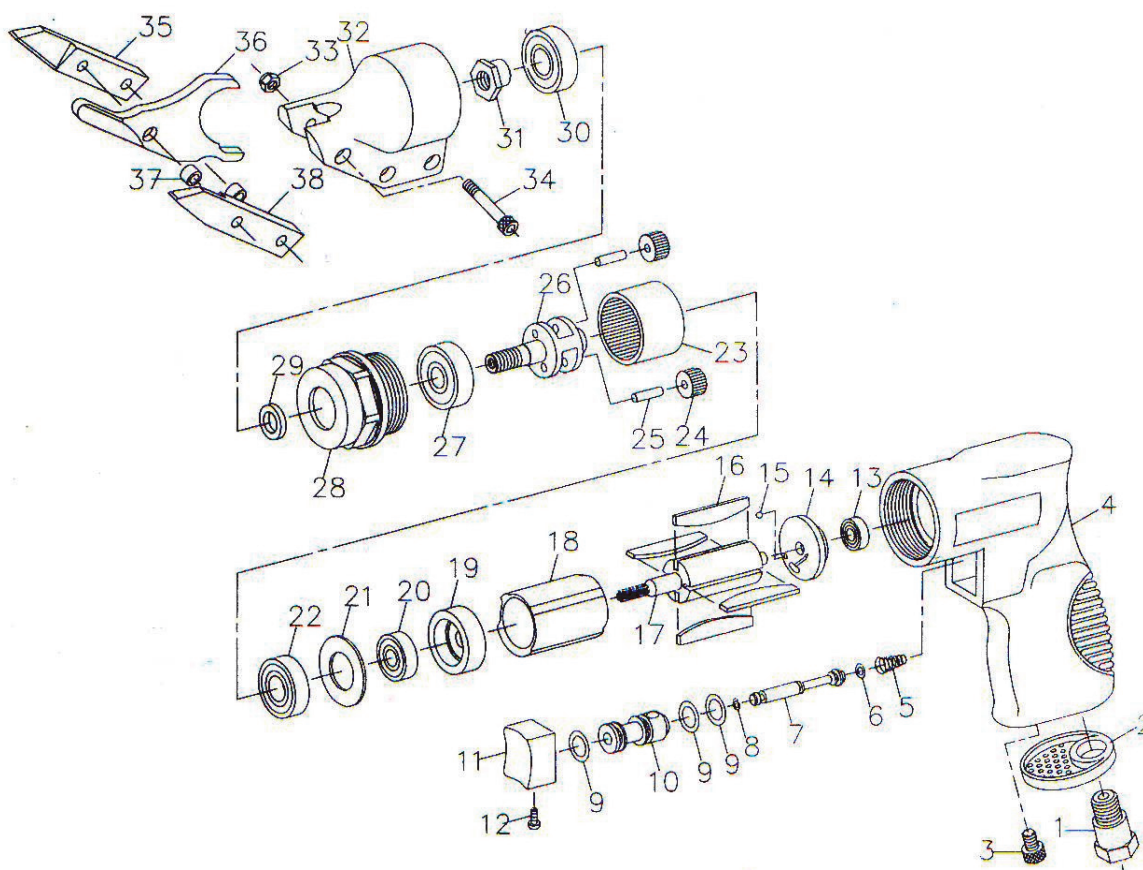


### Pozor:

Při objevení jakékoli z následujících závad ukončete ihned práci s nůžkami na plech. Mohlo by dojít k poranění osob či poškození zařízení. Opravy resp. výměny poškozených dílů smí provádět pouze kvalifikovaní pracovníci. Zařízení musí být vždy odpojené od zdroje stlačeného vzduchu.

Popis závady	Možná příčina, příp. řešení
Po stisknutí ovládací páčky se nic neděje.	- Ovládací páčka je vadná, vyměňte ji. Špatné spojení se zdrojem stlačeného vzduchu.
Řezný výkon klesá.	- Zkontrolujte tlak vzduchu.
Řezný výkon klesá.	- Řezná čepel je tupá, vyměňte ji.

## 8. Rozpadové schéma



## 9. Seznam náhradních dílů

Poz.	Název (DE)	Ks	Poz.	Název (DE)	Ks	Poz.	Název (DE)	Ks
01	Luftanschluss	1	14	Endplatte	1	27	Lager	1
02	Luftschalldämpfer	1	15	Stift	1	28	Verschlusschraube	1
03	Schraube	1	16	Lamellen	5	29	Scheibe	1
04	Gehäuse	1	17	Rotor	1	30	Lager	1
05	Feder	1	18	Zylinder	1	31	Mutter	1

Poz.	Název (DE)	Ks	Poz.	Název (DE)	Ks	Poz.	Název (DE)	Ks
06	O-Ring	1	19	Lagerkappe	2	32	Schneidgehäuse	1
07	Ventilstift	1	20	Lager	1	33	Mutter	3
08	O-Ring	1	21	Scheibe	1	34	Schraube	3
09	O-Ring	3	22	Lager	1	35	Klinge	1
10	Ventilkörper	1	23	Sonnenzahnrad	1	36	Schneidklinge	1
11	Betätigungshebel	1	24	Planetenzahnrad	2	37	Distanzstück	2
12	Schraube	1	25	Stift	2	38	Klinge	1
13	Lager	1	26	Antriebsspindel	1			

**Pro objednání náhradních dílů udávejte prosím následující údaje:**

- Označení zařízení (Nůžky na plech BS Komposit PRO)
- Obj. číslo zařízení a číslo pozice náhradního dílu (např. 0 - 240 3250 - 05)
- Označení náhradního dílu (Feder)
- Počet kusů

## 11. ES – Prohlášení o shodě

Tímto prohlašujeme, že níže uvedený produkt odpovídá na základě své koncepce a provedení příslušným bezpečnostním požadavkům směrnic platných v Evropské unii. Při neodsouhlasených změnách na zařízení ztrácí toto prohlášení platnost.

**Výrobce:** Aircraft Kompressorenbau GmbH  
Gewerbestraße Ost 6  
A-4921 Hohenzell

**Označení zařízení:** Nůžky na plech BS Komposit PRO

**Typ zařízení:** Pneumatické nůžky na plech

**Obj. číslo:** 2404450

**Příslušné EU směrnice:** 98/37/ES – Strojní směrnice

**Byly použity následující harmonizované normy:**

DIN EN 292 Bezpečnost strojů

DIN EN 294 Bezpečnost strojů – Bezpečné odstupy

DIN EN 62079 Vytváření návodů k obsluze – Struktura, obsah a forma (IEC 62079:2001)



Klaus Hütter (Obchodní ředitel)  
Hohenzell, 1.1.2007

