

# Návod k obsluze

Hydraulická sada  
na rovnání karoserie

HKRS 1001



HKRS 1001

HKRS 1001



## 1 Úvod

Vážený zákazníku, děkujeme Vám za zakoupení této hydraulické sady na rovnání karoserií od firmy Unicraft a jsme přesvědčeni, že jste tím učinili správnou volbu.

**Před uvedením zařízení do provozu si pečlivě přečtěte tento návod k obsluze.**

Najdete v něm informace o správném uvedení stroje do provozu, jeho účelu použití, stejně jako informace o bezpečném a efektivním provozu a údržbě paletového vozíku.

Návod k obsluze je nedílnou součástí zařízení. Uchovávejte ho proto vždy na pracovišti. Mimo pokyny v tomto návodu se také řiďte obecně platnými bezpečnostními předpisy.

### 1.1 Autorská práva

Obsah tohoto návodu k obsluze je chráněn autorskými právy. Jeho použití je dovoleno v rámci použití zařízení. Jakékoli další použití není bez písemného souhlasu výrobce povoleno.

### 1.2 Zákaznický servis

Pro technické informace prosím kontaktujte Vašeho prodejce nebo náš zákaznický servis.

**První hanácká BOW spol. s r.o.**  
Příčná 84/1  
779 00 Olomouc

Tel: + 420 585 378 012  
Fax: + 420 585 378 013  
Email: bow@bow.cz  
Web: www.bow.cz

Máme vždy zájem o informace a zkušenosti z provozu, které mohou být cenné pro zlepšení našich výrobků.

### 1.3 Omezení odpovědnosti

Veškeré informace a pokyny v tomto manuálu byly vypracovány v souladu s platnými normami a předpisy, při známém stavu techniky a dlouholetých znalostech a zkušenostech.

V některých případech výrobce nenese žádnou odpovědnost za škody a to při:

- nedodržení pokynů v návodu k obsluze,
- nesprávném použití stroje,
- použití nepovolaných pracovníků,

- neoprávněných úpravách a technických změnách,
- použití neoriginálních náhradních dílů.

Skutečný vzhled výrobku se může v důsledku technických změn lišit od uvedených vyobrazení.

## 2 Bezpečnost

Tato kapitola poskytuje přehled všech důležitých bezpečnostních prvků stroje, které zajišťují bezpečnost osob i bezporuchový provoz stroje. Další bezpečnostní pokyny najdete v jednotlivých kapitolách, ke kterým se vztahují.

### 2.1 Bezpečnostní pokyny

#### Bezpečnostní pokyny

Bezpečnostní pokyny jsou v tomto návodu k obsluze označeny symboly. Bezpečnostním pokynům předchází signálová slova, která vyjadřují rozsah nebezpečí.



#### POZOR!

Tato kombinace symbolu a signálového slova upozorňuje na nebezpečnou situaci, která by mohla vést ke smrti nebo vážným zraněním.



#### VAROVÁNÍ!

Tato kombinace symbolu a signálového slova upozorňuje na možnou nebezpečnou situaci, která by mohla vést ke smrti nebo vážným zraněním.



#### NEBEZPEČÍ!

Tato kombinace symbolu a signálového slova upozorňuje na možnou nebezpečnou situaci, která by mohla vést k lehkému zranění.



#### POZOR!

Tato kombinace symbolu a signálového slova upozorňuje na možnou nebezpečnou situaci, která by mohla vést ke škodám na majetku nebo životním prostředí.



#### UPOZORNĚNÍ!

Tato kombinace symbolu a signálového slova upozorňuje na možnou nebezpečnou situaci, která by mohla vést ke škodám na majetku nebo životním prostředí.

## Tipy a doporučení



### Tipy a doporučení

Tento symbol upozorňuje na užitečné tipy a doporučení pro lepší a účinnější provoz bez závad.

Abyste snížili rizika a vyhnuli se nebezpečným situacím, řiďte se bezpečnostními pokyny, které jsou uvedeny v tomto návodu k obsluze.

## 2.2 Odpovědnost provozovatele

### Provozovatel

Provozovatel je osoba, která provozuje zařízení pro komerční nebo obchodní účely a nese právní odpovědnost za ochranu uživatelů, zaměstnanců nebo třetích stran.

### Povinnosti provozovatele

Pokud se stroj používá pro komerční účely, je provozovatel ze zákona odpovědný zajistit pracovní bezpečnost. Proto je třeba dodržovat bezpečnostní předpisy a pokyny uvedené v tomto návodu k obsluze, stejně jako obecné bezpečnostní předpisy, předpisy pro ochranu životního prostředí a prevenci nehod. Zejména platí následující:

- Provozovatel se musí informovat o platných bezpečnostních předpisech a ohodnotit další rizika, která mohou vzniknout při zvláštních pracovních podmínkách. Poté z těchto informací musí vytvořit provozní pokyny pro provoz stroje.
- Provozovatel musí během celé doby provozu stroje kontrolovat, zda provozní pokyny odpovídají aktuálnímu stavu předpisů a upravovat pokyny dle potřeby.
- Provozovatel je zodpovědný za instalaci, provoz, řešení závad, údržbu a čištění stroje.
- Provozovatel musí zajistit, aby si všechny osoby, které mají co do činění se strojem, přečetly a porozuměly tomuto návodu k obsluze. Musí také zajistit pravidelné školení personálu a informovat personál o možných rizicích.
- Provozovatel musí poskytnout požadované bezpečnostní vybavení a dohlížet na jeho používání.

Dále je také provozovatel zodpovědný za udržování bezvadného technického stavu stroje. Proto platí následující:

- Provozovatel musí zajistit, aby se dodržovaly předepsané intervaly pro údržbu.

- Provozovatel musí nechat pravidelně kontrolovat funkčnost a úplnost všech bezpečnostních prvků.

## 2.3 Požadavky na personál

### Kvalifikace

Různé činnosti uvedené v tomto návodu k obsluze vyžadují různé kvalifikace pracovníků.



### VAROVÁNÍ!

#### Nebezpečí při nedostatečné kvalifikaci personálu!

Nedostatečně kvalifikovaný personál nemusí rozpoznat možná rizika při zacházení se strojem, a tím vystavit sebe a ostatní osoby nebezpečí těžkých zranění, či dokonce smrti.

- Všechny práce smí provádět pouze kvalifikované osoby.
- Nedostatečně kvalifikované osoby musí zůstat mimo pracovní prostor stroje.

Pro všechny práce jsou vhodné pouze ti pracovníci, od nichž lze očekávat, že práci spolehlivě provedou. Osoby, jejichž pozornost je ovlivněna léky, alkoholem, či drogami, nesmí být připuštěny ke stroji.

Níže jsou uvedeny potřebné kvalifikace personálu pro jednotlivé činnosti:

### Obsluha zařízení

Obsluha zařízení musí být poučená provozovatelem o jednotlivých činnostech a možných rizicích při nesprávném chování. Činnosti, které nespádají do normálního provozu zařízení, smí obsluha vykonat pouze, pokud jsou uvedeny v tomto návodu k obsluze a provozovatel zařízení je s nimi seznámený.

### Kvalifikovaní pracovníci

Kvalifikovaní pracovníci jsou na základě svého odborného vzdělání a zkušeností, stejně jako znalostí příslušných norem a ustanovení, schopni provádět příslušné práce, rozpoznat možná rizika a vyhnout se jim.

### Výrobce

Některé práce smí provádět pouze kvalifikovaní pracovníci výrobce. Jiní pracovníci nejsou oprávněni tyto práce provádět. Pro provedení těchto prací kontaktujte Vašeho prodejce.

## 2.4 Osobní ochranné pomůcky

Osobní ochranné pomůcky slouží k ochraně bezpečnosti a zdraví obsluhy zařízení. Personál musí tyto pomůcky

používat dle pokynů tohoto návodu k obsluze. Následující symboly označují jednotlivé ochranné pomůcky:



#### Ochranné rukavice

Ochranné rukavice chrání ruce před ostrými hranami, stejně jako třením, opotřebením nebo hlubšími zraněními.



#### Pracovní obuv

Pracovní obuv chrání nohy před rozdrcením, pádem předmětů a uklouznutím na kluzkém povrchu.



#### Pracovní oděv

Pracovní oděv je přiléhavý oděv s nízkou pevností v tahu.

## 2.5 Všeobecné bezpečnostní předpisy



#### UPOZORNĚNÍ!

Je nutné dodržovat platné předpisy v zemi, kde toto zařízení používáte.  
DIN EN 1494: 2000+A1:2008: Mobilní a přemístitelné zvedáky a související zdvihací zařízení; 2006/42/ES Strojní směrnice

Kontroly a údržbu zařízení smí provádět pouze vyškolený personál na zařízení, které není v provozu. Upozorňujeme na to, že jakékoli svévolné změny či přestavby zařízení jsou z bezpečnostních důvodů zakázány.

U hydraulických oprav je třeba nejdříve vyprázdnit akumulární zařízení.

Personál obsluhy zařízení musí vždy dbát na to, aby nebyla překročena maximální nosnost zařízení.

## 2.6 Bezpečnostní pokyny pro personál obsluhy

Neprovádějte žádné nebezpečné práce, které mohou ohrozit Vaši bezpečnost.

Personál obsluhy zařízení musí zajistit, aby se zařízením nepracovaly nepovolané osoby. Personál obsluhy zařízení je povinen před použitím zařízení zkontrolovat jeho možné vnější poškození. Personál obsluhy zařízení je povinen před použitím zařízení zkontrolovat jeho možné vnější poškození, jeho změny (včetně provozního chování), které mohou ovlivnit bezpečnost a neprodleně je ohlásit.

Provozovatel musí zajistit, aby byl stroj provozován pouze v bezvadném stavu. Pokud je to potřeba, musí provozovatel zajistit osobní ochranné pomůcky pro personál.

Je zakázáno demontovat nebo vyřadit z provozu jakékoli bezpečnostní prvky (nebezpečí vážných poranění i ohrožení života). Při demontáži bezpečnostních prvků pro účel údržby nebo opravy je nutné ihned po jejím ukončení provést jejich opětovnou montáž.

## 3 Správný účel použití

Hydraulická sada na rovnání karoserie slouží výhradně pro rovnání (tlačení, tažení, rozpínání, sevření) plechových karoserií vozidel až do maximální nosnosti.

Hydraulickou sadu na rovnání karoserie smí používat pouze poučené osoby.

Ke správnému účelu použití stroje patří také dodržování všech údajů a pokynů uvedených v tomto návodu k obsluze. Každé jiné použití se považuje za nesprávné použití. Je zakázáno provádět jakékoli změny zařízení. Při svévolných konstrukčních a technických změnách zařízení zaniká záruka výrobce za následné škody. Na jakékoli nároky na záruční plnění při nesprávném použití výrobku nebude brán zřetel.

### 3.1 Zamezení předvídatelným nebezpečím

Při dodržení správného účelu použití zařízení a všech pokynů nehrozí při práci se zařízením žádné nebezpečí poranění.

### 3.2 Zbytková rizika

I při dodržení všech bezpečnostních předpisů existují při práci se strojem zbytková rizika.

Všechny osoby, které pracují se zařízením, se musí seznámit se zbytkovými riziky a postupovat podle pokynů, která tyto rizika snižují.

- Během provozu zařízení hrozí nebezpečí skřípnutí horních a dolních končetin.

## 4 Technická data

### 4.1 Tabulka

Typ	HKRS 1001
Zvedací síla	10 t
Šířka nástroje	322 mm
Zdvih válce	130 mm
Množství oleje	500 g
Hmotnost	31,5 kg
Rozměry kufru	910 x 405 x 180 mm
Obj. číslo	6201205

### 4.2 Typový štítek



Obr. 1: Typový štítek

## 5 Přeprava, balení a skladování

### 5.1 Přeprava

Po dodání zařízení zkontrolujte, zda nedošlo k jeho poškození během přepravy. Pokud došlo k poškození, ihned to oznamte přepravci i prodejci.



#### UPOZORNĚNÍ!

Chraňte stroj před vlhkostí.

### 5.2 Balení

Všechny použité materiály pro balení stroje jsou recyklovatelné a musí proto dojít k jejich hmotné recyklaci. Papír a kartony odevzdejte do sběrný papíru. Fólie jsou vyrobeny z polyethylenu (PE) a výplňové části z polystyrenu

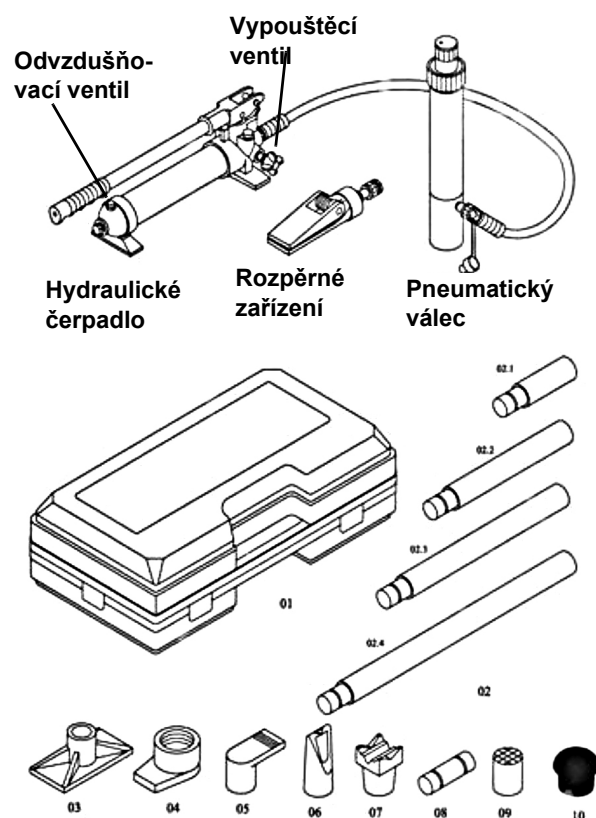
(PS). Tyto látky odevzdejte k řádné likvidaci do sběrný nebo do kontejneru na plasty.

### 5.3 Skladování

Zařízení namažte a skladujte jej v suchých prostorech při teplotě nad bodem mrazu. Zařízení skladujte pouze se zajetým válcem a uzavřeným vypouštěcím ventilem. Na stroj již nic nepokládejte.

## 6 Popis zařízení

Obrázky uvedené v tomto návodu k obsluze se mohou lišit od skutečnosti.



Obr. 2: Popis zařízení

- 01 Kufr
- 02 Prodloužení
- 03 Základová deska
- 04 Páka
- 05 Upínací kus
- 06 Hrotový klín
- 07 Prisma
- 08 Adaptér
- 09 Násada
- 10 Gumový polštář

## 7 Před prvním uvedením do provozu

Krok 1: Připojte čerpadlo k pneumatickému válci s tlakovým vedením a zkontrolujte stabilitu vedení.

Krok 2: Proveďte zkoušku funkčnosti zařízení. Uzavřete vypouštěcí ventil (otáčení po směru hodinových ručiček). Zapumpujte pístem až do maximální výšky a nechte jej poté pomalu spustit zpět.

## 8 Provoz



### POZOR!

- Nepřetěžujte zařízení. Ujistěte se, že nepřekračujete maximální zatížení uvedené na typovém štítku.
- Nepoužívejte zařízení, pokud je poškozené nebo vykazuje známky koroze.



### Použijte ochranné rukavice!



### Použijte pracovní obuv!



### Použijte pracovní oděv!



### UPOZORNĚNÍ!

- Obsluha stroje musí být důvěrně seznámena s ovládním a funkcemi stroje, stejně jako s bezpečnostními předpisy a pokyny při jeho provozu.
- Provozovatel stroje musí zajistit potřebné školení pracovníků.

Uvedení zařízení do provozu musí provést kvalifikovaný odborník.

Je třeba provést kontrolu všech funkcí zařízení.

### 8.1 Provozní podmínky

Pracoviště musí být suché, chráněné před výbuchy a bez korozivních a toxických látek.

### 8.2 Provozní zkouška

Zkontrolujte těsnost hydraulického systému a možné poškození.

Před samotným provozem zkontrolujte všechny funkce zařízení bez zatížení.

## 8.3 Pracovní postup

Krok 1: Otevřete odvzdušňovací ventil (obr. 2 a P09, obr. 3).

Krok 2: Zavřete vypouštěcí ventil (obr. 2).



### UPOZORNĚNÍ!

Čerpadlo lze použít v jakékoliv poloze. Konec hydraulického vedení na čerpadlu musí vždy směřovat dolů.

Krok 3: Pumpujte pákou, abyste vytvořili tlak v pístu.

Krok 4: Po ukončení práce pomalu povolte vypouštěcí ventil (otočení proti směru hodinových ručiček), abyste opět zasunuli píst. Uzavřete odvzdušňovací ventil.



### VAROVÁNÍ!

Rychlé otevření vypouštěcího ventilu může vést k nadměrnému zatížení a poškození hydraulického systému. V důsledku může dojít ke zranění osob a škodám na majetku.



### POZOR!

### Nebezpečí přímáčknutí!

Při práci se zařízením hrozí nebezpečí přímáčknutí horních a dolních končetin.

## 9 Čistění, údržba a opravy

### 9.1 Čistění

Udržujte stroj v čistotě.



**Použijte ochranné rukavice!**



#### UPOZORNĚNÍ!

Při čistění nepoužívejte agresivní čisticí prostředky. Mohlo by dojít k poškození zařízení.

Všechny plastové a lakované díly čistěte navlhčeným hadříkem a trochou neutrálního čisticího prostředku.

Přebytečné mazivo nebo olej odstraňte suchým hadrem.

### 9.2 Údržba a opravy



#### POZOR!

Údržbu a opravy smí provádět pouze kvalifikovaný personál.

Při nesprávné funkci stroje se obraťte na svého prodejce nebo zákaznický servis. Kontaktní údaje najdete v kapitole 1.2 Zákaznický servis.

Všechny odmontované bezpečnostní prvky je třeba po ukončení údržby opět namontovat.

Krok 1: Před každým použitím zkontrolujte zařízení ohledně možného vnějšího poškození.

Krok 2: Všechny pohyblivé díly namažte pravidelně (nejméně 1 x měsíčně) kvalitním mazacím tukem.

Krok 3: Pravidelně kontrolujte množství hydraulického oleje po vyšroubování plnicího šroubu (P07, obr. 3). Píst musí být plně zajištěn. V případě potřeby doplňte hydraulický olej a poté hydraulickou jednotku odvzdušněte.



#### POZOR!

Používejte pouze hydraulický olej stejného typu. Nikdy nemíchejte různé typy olejů.

Krok 4: Dbejte na to, aby byly všechny výstražné štítky na stroji dobře čitelné.

#### Odvzdušnění

Po určité době nebo po doplnění oleje se mohou v hydraulickém systému vytvořit vzduchové bubliny, které ovlivňují správnou funkci zařízení.

Krok 1: Píst musí být úplně zasunutý.

Krok 2: Pomalu a opatrně povolte vypouštěcí šroub oleje asi o jeden a půl otáčky, abyste vypustili přebytečný vzduch.

Krok 3: Rychle pumpujte asi 10- až 20-krát při povoleném vypouštěcím ventilu. Poté opět utáhněte vypouštěcí ventil (po směru hodinových ručiček).

Krok 4: Zkontrolujte funkci zařízení, případně tyto kroky opakujte.

#### Kontrola hladiny hydraulického oleje

Krok 1: Vyšroubujte plnicí šroub oleje (P07, obr. 3) a zkontrolujte hladinu oleje. Hladina oleje při úplně zasunutém pístu by měla dosahovat spodního okraje plnicího hrdla.

Krok 2: V případě potřeby hydraulický olej dolijte. Používejte pouze nový, čistý hydraulický olej.



#### POZOR!

Používejte pouze hydraulický olej stejného typu. Nikdy nemíchejte různé typy olejů.

Krok 3: Opět zašroubujte plnicí šroub oleje. Zkontrolujte, zda zařízení správně funguje.

Krok 4: Provedte odvzdušnění hydraulického systému.

## Výměna oleje

Pro zajištění bezvadné funkce zařízení provádějte výměnu oleje alespoň 1 x ročně.

Krok 1: Píst úplně zasuňte. Nachystejte záchytnou nádobu na olej.

Krok 2: Vyšroubujte plnicí šroub oleje (P07, obr. 3) a nechte olej vytéct do nádoby. Ujistěte se, že v hydraulickém obvodu nejsou žádné nečistoty.

Krok 3: Po vypuštění starého oleje doplňte nový olej. Používejte pouze nový, čistý hydraulický olej.



### POZOR!

Používejte pouze hydraulický olej stejného typu. Nikdy nemíchejte různé typy olejů.

Krok 4: Zašroubujte plnicí šroub oleje. Poté odvědujte hydraulický systém.

Krok 5: Zkontrolujte funkci zařízení.



### UPOZORNĚNÍ!

Použitý olej řádně zlikvidujte. Postupujte dle pokynů výrobce oleje.

## 10 Revizní kontrola zařízení

Dle ustanovení nařízení o provozní bezpečnosti, stejně jako BGR 500, kapitola 2.8, je třeba provést revizní kontrolu provozní bezpečnosti zařízení před prvním uvedením do provozu a poté nejdéle v ročních intervalech. Kontrolu smí provádět pouze kvalifikovaní odborníci. Rozsah a interval zkoušek se mimo jiné řídí dle výsledků provedeného posuzování rizik.

Druh, rozsah a intervaly kontrol popsaných dle předpisu BGR 500 odpovídají dosavadní praxi a stavu techniky. Revizní kontrola je v podstatě vizuální kontrola a kontrola funkcí zařízení. Zaměřuje se na zkoumání stavu jednotlivých dílů, úplnost a účinnost ochranných prvků a úplnost servisní knihy. O kontrole je třeba poté provést

## 11 Řešení poruch

Porucha	Možné příčiny	Řešení
Zařízení nelze napumpovat na max. výšku.	- Příliš málo hydraulického oleje v nádrži.	- Zkontrolujte hladinu oleje (viz Údržba) a případně doplňte olej.
Nesprávná reakce válce na pumpování.	- Příliš málo hydraulického oleje v nádrži. - Vzduch v systému. - Nízký tlak.	- Zkontrolujte hladinu oleje (viz Údržba) a případně doplňte olej. - Odvědujte hydraulický systém. - Zkontrolujte těsnění, případně je vyměňte.
Čerpadlo pumpuje nesprávně (poloviční zdvih).	- Příliš mnoho hydraulického oleje v nádrži.	- Zkontrolujte hladinu oleje a vypusťte přebytečný olej.
Válec nereaguje na pumpování.	- Uzavřete vypouštěcí ventil. - Nečistoty v hydraulickém systému.	- Vypouštěcí ventil zkontrolujte. - Proveďte výměnu hydraulického oleje, vyčistěte zařízení.
Píst nedrží ve své poloze.	- Uzavřete vypouštěcí ventil.	- Vypouštěcí ventil zkontrolujte.
Píst se při aktivaci vypouštěcího ventilu nevrací.	- Vypouštěcí ventil je vadný.	- Zkontrolujte vypouštěcí ventil, případně vyměňte vadné díly.
Zařízení netěsní, dochází k úniku hydraulického oleje.	- Těsnění jsou opotřebovaná.	- Vyměňte těsnění. - Případně zkontrolujte všechna těsnění.

## 12 Likvidace vyřazeného zařízení

Zlikvidujte prosím své zařízení ekologicky, aby se odpad nedostal do životního prostředí, ale byl odborně zlikvidován.

### 12.1 Vyjmutí z provozu

Vyřazené zařízení se musí ihned ustavit odborně mimo provoz, aby se vyhnulo pozdějším možným zneužitím a škodám na životním prostředí či osobách.

Krok 1: Odstraňte všechny látky, které ohrožují životní prostředí, ze stroje.

Krok 2: Demontujte případně stroj do ovladatelných a zužitkovatelných částí.

Krok 3: Zpracujte provozní kapaliny a části zařízení.

### 12.2 Likvidace maziv

Uniklé nebo použité mazací kapaliny řádně zlikvidujte.

Při likvidaci maziv se řiďte pokyny výrobce maziv. Obráťte se proto na konkrétní údaje výrobku.

## 13 Náhradní díly



### POZOR!

#### Nebezpečí poranění při použití nesprávných náhradních dílů!

Při použití nesprávných nebo vadných náhradních dílů může vzniknout nebezpečí pro obsluhu stroje, stejně jako může dojít k poškození stroje.

- Je povoleno používat pouze originální náhradní díly.
- Při nejasnostech se obraťte na svého prodejce.

## 13.1 Objednání náhradních dílů



### Tipy a doporučení

Při použití nesprávných nebo vadných náhradních dílů zaniká záruka výrobce za případné škody.

Náhradní díly lze objednat prostřednictvím Vašeho prodejce. Kontaktní údaje najdete v kapitole 1.2 Zákaznický servis.

Při objednávce je třeba poskytnout následující údaje:

- Typ stroje
- Objednací číslo
- Číslo pozice náhradního dílu
- Rok výroby
- Množství

Náhradní díly nelze bez výše uvedených údajů objednat.

Typ stroje, objednací číslo a rok výroby jsou uvedeny na typovém štítku.

### Příklad

Je třeba objednat olejový filtr pro . Olejový filtr je na rozpadovém schématu pod číslem P02.

- Typ zařízení: **HKRS 1001**
- Objednací číslo: **6201205**
- Číslo pozice náhradního dílu: **P02**

Objednací číslo náhradního dílu tedy je: **0-6201205-P02**

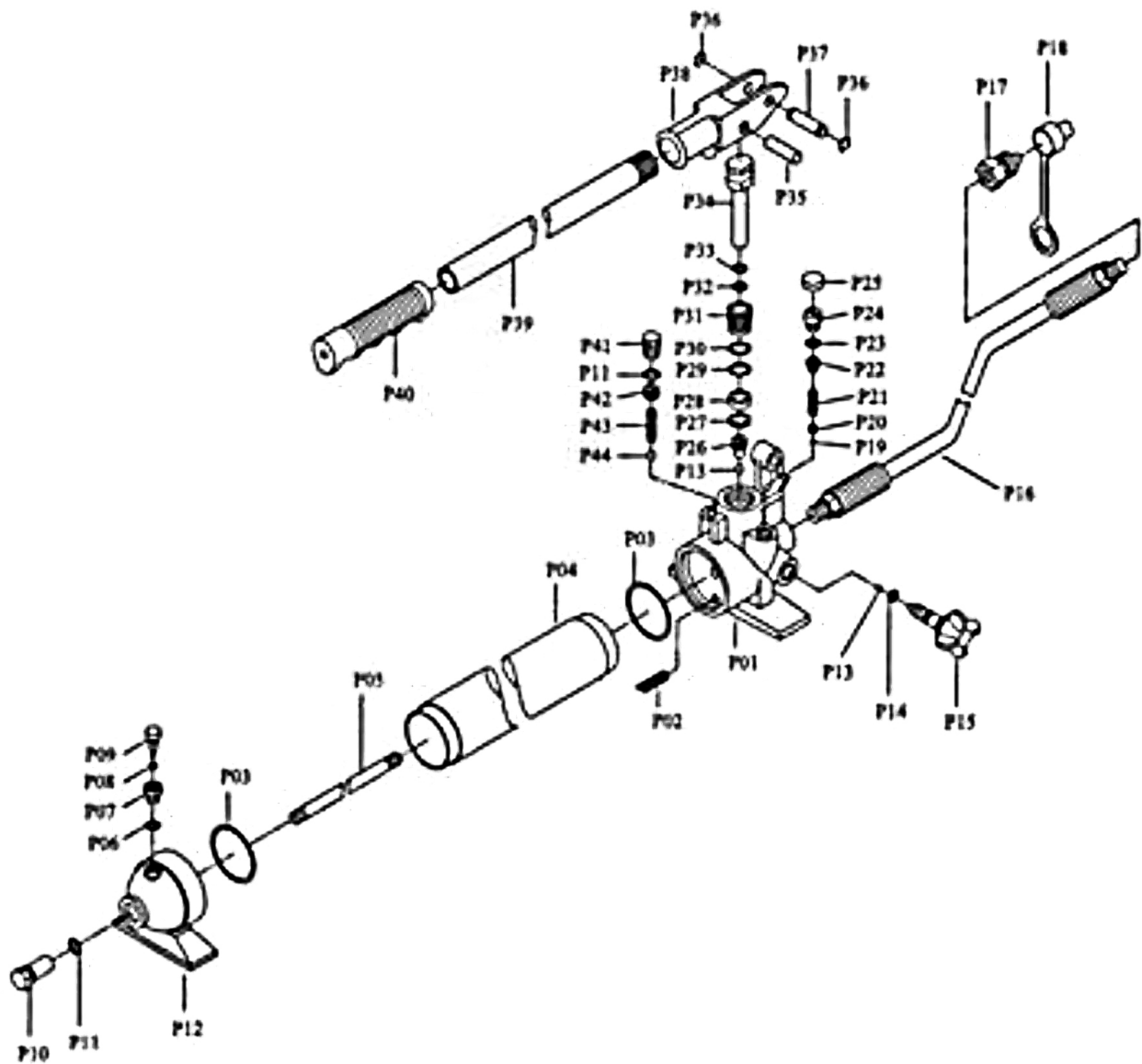
- Před objednacím číslem je třeba napsat 0.

### Objednací číslo Vašeho zařízení:

Hydraulická sada na rovnání karoserie HKRS 1001:  
**6201205**

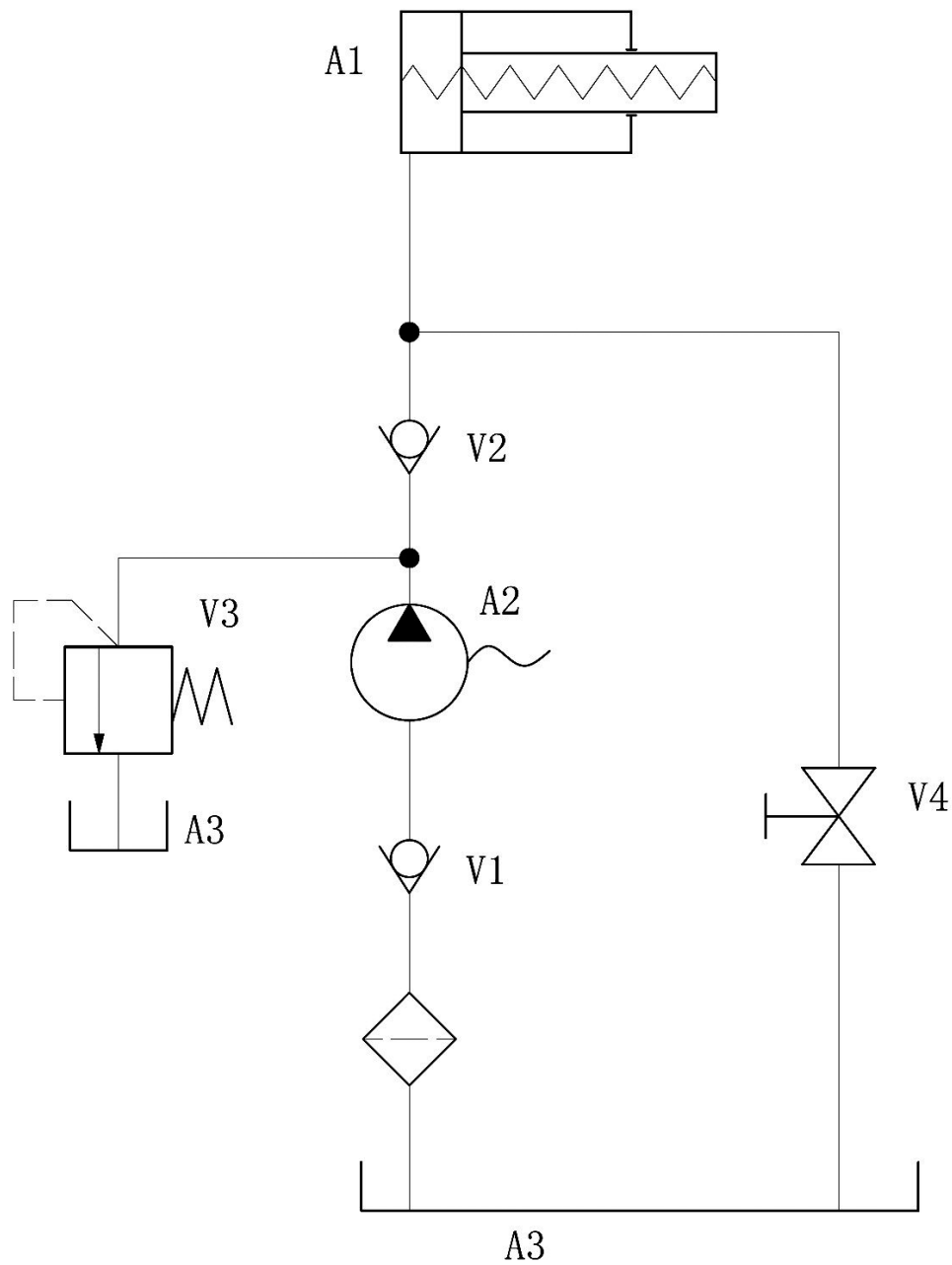
## 13.2 Rozpadové schéma

Následující rozpadové schéma Vám pomůže při identifikaci potřebného náhradního dílu.



Obr. 3: Rozpadové schéma HKRS 1001

## 14 Schéma hydraulického obvodu



Obr. 4: Schéma hydraulického obvodu HKRS 1001

## 15 ES - Prohlášení o shodě

Dle strojní směrnice 2006/42/ES Příloha II 1.A

**Výrobce:** Stürmer Maschinen GmbH  
Dr.-Robert-Pfleger-Str. 26  
D-96103 Hallstadt

tímto prohlašuje, že následující výrobek

**Skupina výrobků:** ©Unicraft Manipulační technika

**Označení zařízení:**HKRS 1001

**Typ zařízení:** Hydraulická sada na rovnání karoserie

**Objednací číslo:** 6201205

**Sériové číslo:** \_\_\_\_\_

**Rok výroby:** 20\_\_\_\_

odpovídá všem příslušným ustanovením výše uvedené směrnice, stejně jako dalším (níže uvedeným) směrnicím a normám v době vystavení tohoto prohlášení.

**Byly použité následující harmonizované normy:**

DIN EN 1494

Mobilní a přemístitelné zvedáky a souvisící zdvihací zařízení

**Odpovědná osoba:**

Technické oddělení, Dr.-Robert-Pfleger-Str. 26, D-96103 Hallstadt

Hallstadt, 7.5.2015



Kilian Stürmer  
Obchodní ředitel







