

Návod k obsluze

— Mobilní pískovačka

— MSSG 105 A (6204030)



MSSG 105 A

MSSG 105 A

1 Úvod

Vážený zákazníku, děkujeme Vám za zakoupení mobilní pískovačky od firmy Aircraft a jsme přesvědčeni, že jste tím učinili správnou volbu.

Před uvedením zařízení do provozu si pečlivě přečtěte tento návod k obsluze.

Najdete v něm informace o správném uvedení zařízení do provozu, jeho účelu použití, stejně jako informace o bezpečném a efektivním provozu a údržbě.

Návod k obsluze je nedílnou součástí kompresoru. Uchovávejte tento návod k obsluze vždy na pracovišti. Mimo pokyny tohoto návodu se také řiďte obecně platnými bezpečnostními předpisy.

1.1 Autorská práva

Obsah tohoto návodu k obsluze je chráněný autorskými právy. Jeho použití je dovoleno v rámci použití zařízení. Jakékoli další použití není bez písemného souhlasu výrobce povoleno.

1.2 Zákaznický servis

Při jakýchkoli dotazech se obraťte na svého prodejce nebo náš zákaznický servis.

První hanácká BOW spol. s r.o.
K Mrazírnám 1334/14
779 00 Olomouc

E-mail: bow@bow.cz
Tel: +420 585 378 012

Máme vždy zájem o informace a zkušenosti z provozu, které mohou být cenné pro zlepšení našich výrobků.

1.3 Omezení odpovědnosti

Veškeré informace a pokyny v tomto návodu byly vypracovány v souladu s platnými normami a předpisy, při známém stavu techniky a dlouholetých znalostech a zkušenostech.

V některých případech výrobce nenese žádnou odpovědnost za škody a to při:

- nedodržení těchto pokynů,
- nesprávném použití kompresoru,
- použití nepovolanými pracovníky,
- neoprávněných úpravách a technických změnách,
- použití neoriginálních náhradních dílů.

Skutečný vzhled výrobku se může v důsledku technických změn lišit od uvedených vyobrazení.

2 Bezpečnost

Tato kapitola poskytuje přehled všech důležitých bezpečnostních prvků zařízení, které zajišťují bezpečnost osob i bezporuchový provoz zařízení. Další bezpečnostní pokyny najdete v jednotlivých kapitolách, ke kterým se vztahují.

2.1 Bezpečnostní pokyny

Bezpečnostní pokyny jsou označeny symboly v tomto návodu k obsluze. Bezpečnostním pokynům předchází signálová slova, která vyjadřují rozsah nebezpečí.



POZOR!

Tato kombinace symbolu a signálového slova upozorňuje na nebezpečnou situaci, která by mohla vést ke smrti nebo vážným zraněním.



VAROVÁNÍ!

Tato kombinace symbolu a signálového slova upozorňuje na možnou nebezpečnou situaci, která by mohla vést ke smrti nebo vážným zraněním.



NEBEZPEČÍ!

Tato kombinace symbolu a signálového slova upozorňuje na možnou nebezpečnou situaci, která by mohla vést k lehkému zranění.



POZOR!

Tato kombinace symbolu a signálového slova upozorňuje na možnou nebezpečnou situaci, která by mohla vést ke škodám na majetku nebo životním prostředí.



UPOZORNĚNÍ!

Tato kombinace symbolu a signálového slova upozorňuje na možnou nebezpečnou situaci, která by mohla vést ke škodám na majetku nebo životním prostředí.

Tipy a doporučení



Tipy a doporučení

Tento symbol upozorňuje na užitečné tipy a doporučení pro lepší a účinnější provoz bez závad.

Abyste snížili rizika a vyhnuli se nebezpečným situacím, řiďte se bezpečnostními pokyny, které jsou uvedeny v tomto návodu k obsluze.

2.2 Odpovědnost provozovatele

Provozovatel je osoba, která provozuje kompresor pro komerční nebo obchodní účely a nese právní odpovědnost za ochranu uživatelů, zaměstnanců nebo třetích stran.

Pokud je kompresor používán v komerčním sektoru, je provozovatel ze zákona odpovědný zajistit pracovní bezpečnost. Proto musí být dodržovány bezpečnostní předpisy a pokyny uvedené v tomto návodu k obsluze, stejně jako obecné bezpečnostní předpisy, předpisy pro ochranu životního prostředí a prevenci nehod. Zejména platí následující:

- Poté z těchto informací musí vytvořit provozní pokyny pro provoz kompresoru.
- Provozovatel musí během celé doby provozu kompresoru kontrolovat, zda provozní pokyny odpovídají aktuálnímu stavu předpisů a upravovat pokyny dle potřeby.
- Provozovatel je zodpovědný za instalaci, provoz, řešení závad, údržbu a čištění kompresoru.
- Provozovatel musí zajistit, aby si všechny osoby, které mají co do činění s kompresorem, přečetly a porozuměly tomuto návodu k obsluze. Musí také zajistit pravidelné školení personálu a informovat personál o možných rizicích.
- Provozovatel musí poskytnout požadované bezpečnostní vybavení a dohlížet na jeho používání.

Dále je také provozovatel zodpovědný za udržování bezvadného technického stavu kompresoru. Proto platí následující:

- Provozovatel musí zajistit, aby se dodržovaly předepsané intervaly pro údržbu.
- Provozovatel musí nechat pravidelně kontrolovat funkčnost a úplnost všech bezpečnostních prvků.

2.3 Požadavky na personál

Různé činnosti uvedené v tomto návodu k obsluze vyžadují různé kvalifikace pracovníků.



VAROVÁNÍ!

Nebezpečí při nedostatečné kvalifikaci personálu!

Nedostatečně kvalifikovaný personál nemusí rozpoznat možná rizika při zacházení s kompresorem, a tím vystavit sebe a ostatní osoby nebezpečí těžkých zranění, či dokonce smrti.

- Všechny práce smí provádět pouze kvalifikované osoby.
- Nedostatečně kvalifikované osoby musí zůstat mimo pracoviště.

Pro všechny práce jsou vhodné pouze ti pracovníci, od nichž lze očekávat, že práci spolehlivě provedou. Osoby, jejichž pozornost je ovlivněna léky, alkoholem, či drogami, nesmí být připuštěny ke kompresoru.

Níže jsou uvedeny potřebné kvalifikace personálu pro jednotlivé činnosti:

Obsluha stroje:

Obsluha kompresoru musí být poučená provozovatelem o jednotlivých činnostech a možných rizicích při nesprávném chování. Činnosti, které nespádají do normálního provozu kompresoru, smí obsluha vykonat pouze, pokud jsou uvedeny v tomto návodu k obsluze a provozovatel kompresoru je s nimi seznámený.

Kvalifikovaní pracovníci

Kvalifikovaní pracovníci jsou na základě svého odborného vzdělání a zkušeností, stejně jako znalostí příslušných norem a ustanovení, schopní provádět příslušné práce, rozpoznat možná rizika a vyhnout se jim.

Výrobce:

Některé práce smí provádět pouze kvalifikovaní pracovníci výrobce. Jiní pracovníci nejsou oprávněni tyto práce provádět. Pro provedení těchto prací kontaktujte zákaznický servis.

2.4 Osobní ochranné pomůcky

Osobní ochranné pomůcky slouží k ochraně bezpečnosti a zdraví obsluhy kompresoru. Pracovníci musí nosit při práci s kompresorem níže uvedené osobní ochranné pomůcky.

Následující symboly označují jednotlivé ochranné pomůcky:



Ochranná helma

Ochranná helma chrání hlavu před padajícími předměty či jinými údery.



Ochranná sluchátka

Ochranná sluchátka chrání uši před poškozením v důsledku nadměrného hluku.



Ochranná rouška

Ochranná rouška chrání dýchací cesty před vniknutím prachu a malých nečistot.



Ochranné brýle

Ochranné brýle chrání oči před odlétnutými díly a postříkáním kapalinou.



Ochranné rukavice

Ochranné rukavice chrání ruce před ostrými hranami, stejně jako třením, opotřebením nebo hlubšími zraněními.



Pracovní obuv

Pracovní obuv chrání nohy před rozdrcením, pádem předmětů a uklouznutím na kluzkém povrchu.

2.5 Všeobecné pokyny

Postupujte podle následujících pokynů:

- Zařízení nesmíte provozovat za deště nebo ve vlhkém prostředí.
- Udržujte zařízení a jeho pracovní okolí v čistotě.
- Postarejte se o dostatečné osvětlení.
- Nemiřte pískovací pistolí na ostatní osoby nebo zvířata.
- Vždy otevírejte nádobu jen, pokud je tlaková hadice odpojená od pískovačky.



Použijte ochranné brýle!

Při práci vždy používejte ochranné brýle!



Použijte ochranné rukavice!

Při práci vždy používejte ochranné rukavice! Částice abraziva se pohybují vysokou rychlostí. Přímý kontakt s kůží může vést k vážnému poranění.



Použijte ochrannou roušku!

Při práci vždy používejte ochrannou roušku! Vdechnutí prachu a jiných částic ve vzduchu může představovat vážné zdravotní riziko.

2.6 Výstražné štítky na stroji

Na zařízení jsou umístěny výstražné štítky, které musíte respektovat (obr. 1).



Obr. 1: Výstražné štítky na stroji

Výstražné štítky umístěné na stroji nesmí být odstraněny. Poškozené nebo chybějící výstražné štítky mohou vést k poškození či nebezpečným situacím. Ihned je proto nahraďte novými štítky.

Pokud nejsou štítky snadno rozpoznatelné a čitelné, ustavte stroj mimo provoz, dokud je nenahradíte novými štítky.

3 Správný účel použití

Mobilní pískovačka se používá pro pískování na těžko přístupných místech a na velkých předmětech s povrchem z kovu, dřeva, apod. Zařízení se také používá k vytvoření dobře přilnavého povrchu.

Obrobek musí být dobře zajištěný a nesmí se během pískování hýbat.

Zařízení smí obsluhovat pouze zaškolené a kvalifikované osoby.

3.1 Předvídatelné chyby při použití zařízení

- Nepískujte volně se pohybující se předměty.
- Nesnažte se držet obrobek v ruce.




3.2 Zbytková rizika

- Vdechování škodlivých látek v důsledku nedostatečné ochrany dýchacích cest.
- Poškození sluchu v důsledku nedostatečné ochrany sluchu při používání kompresoru.
- Netěsnosti v hadicích.
- Netěsnosti v důsledku opotřebení těsnění.
- Převrácení zařízení.

4 Technická data

Model	MSSG 105 A
Průměrná spotřeba vzduchu cca	420 l/min
Spotřeba vzduchu (max.)	616 l/min
Pracovní tlak	5,5 – 7,9 bar
Max. vstupní tlak	8,6 bar
Napětí	230 V / 50 Hz
Příkon odsávání	1200 W
Přípojka	Rychlospojka
Průměr trysky	7 mm
Zrnitost abraziva	0,2 – 1,8 mm
Hmotnost abraziva	9 - 16 kg
Objem tlakové nádoby	106 l
Průměr otvoru	20 mm
Délka hadice na abrazivo	2,5 m
Vnitřní průměr hadice	12 mm
Délka tlakové hadice	2,5 m
	9 mm
Vnitřní průměr tlakové hadice	
Délka odsávací hadice	2,5 m
Vnitřní průměr odsávací hadice	35 mm
Vnější průměr odsávací hadice	48 mm
Rozměry (d x š x v)	612x404x1040 mm
Hmotnost	27 kg

4.1 Typový štítek

Mobiles Sandstrahlgerät mit Absaugung Mobile sand-blasting unit with extraction unit				
Typ Type	MSSG 105 A	Serien-Nr. Serial no.		
Artikel-Nr. Item no.	6204030	Baujahr <small>Monat/Jahr</small> Year of manufacture <small>month/year</small>		
Luftbedarf Air requirement	420 l/min	Netzanschluss Power connection	230V / 50 Hz	
Gewicht Weight	27 kg	Arbeitsdruck Working pressure	5,5 - 7,9 bar	
Motorleistung Absaugung Motor power of extraction unit	1200 W			
 www.unicraft.de		Stürmer Maschinen GmbH Dr.-Robert-Pfleger-Str. 26, 96103 Hallstadt Deutschland / Germany		

Obr. 2: Typový štítek MSSG 105 A

5 Přeprava, balení a skladování

Dodání

Po dodání zařízení zkontrolujte, zda nedošlo k jeho poškození během přepravy. Pokud došlo k poškození zařízení, ihned to oznamte přepravci a prodejci.



UPOZORNĚNÍ!

Chraňte zařízení před vlhkostí.

Přeprava



NEBEZPEČÍ!

Nebezpečí zranění padajícími zařízeními z vysokozdvížných vozíků, paletových vozíků nebo dopravních vozidel.

Nesprávná přeprava může způsobit poškození nebo poruchy zařízení, za které neneseme žádnou odpovědnost nebo záruku.

Upozornění pro přepravu zařízení



NEBEZPEČÍ PŘEVŘÁCENÍ!

Zařízení zvedejte nezajištěný maximálně o pár centimetrů.

Ostatní osoby musí být mimo nebezpečnou zónu.

Vždy informujte zaměstnance o možném nebezpečí.

Balení

Všechny použité materiály pro balení kompresoru jsou recyklovatelné a musí zásadně dojít k jejich hmotné recyklaci.

Papír a kartony odevzdejte do sběrný papíru.

Fólie jsou vyrobeny z polyethylenu (PE) a výplňové části z polystyrenu (EPS).

Skladování

Zařízení musí být řádně vyčištěné před tím, než jej uskladníte v suchém a čistém prostoru při teplotách nad bodem mrazu.

6 Popis

Obrázky uvedené v tomto návodu se mohou lišit od skutečnosti.



Obr. 3: MSSG 105 A

- 1 Výstup odpadního vzduchu
- 2 Hlavní vypínač
- 3 Nádoba
- 4 Přípojka stlačeného vzduchu
- 5 Přípojka hadice na abrazivo
- 6 Filtr
- 7 Kolo
- 8 Odsávací hadice
- 9 Tlaková hadice
- 10 Pískovací pistole s kartáčem a odsáváním
- 11 Regulační šroub trysky
- 12 Hadice na abrazivo
- 13 Kartáč
- 14 Přepravní madlo

6.1 Rozsah dodávky

- Pískovací pistole s kartáčem
- Keramická tryska 7 mm
- Tlaková hadice 2,5 m, vnitřní Ø 9 mm
- Přívodní hadice 2,5 m, vnitřní Ø 12 mm
- Odsávací hadice 2,5 m, vnitřní Ø 35 mm
- Trn

7 Montáž a připojení

7.1 Montáž

Před uvedením do provozu je třeba zařízení smontovat.

Rozsah dodávky:

- Nádobu s 3 hadicemi
- Pískovací pistole
- Kola
- Osa
- Rukojeť
- Návod k obsluze

Krok 1: Otevřete krabici a vyjměte mobilní pískovačku.

Krok 2: Vyjměte z pískovačky hadice.



Obr. 4: Vyjmutí hadic

Krok 3: Namontujte osu do ložisek a připevněte kola.



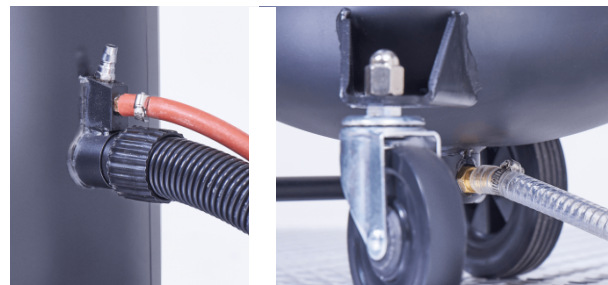
Obr. 5: Montáž kol

Krok 4: Na nádobu připevněte madlo.



Obr. 6: Montáž madla

Krok 5: Připojte hadice k nádobě a pískovací pistoli a utáhněte hadicové spony nebo převlečné matice (na sací hadici) (obr.7).



Obr. 7: Připojení hadic k nádobě a pískovací pistoli

7.2 Přípojka stlačeného vzduchu

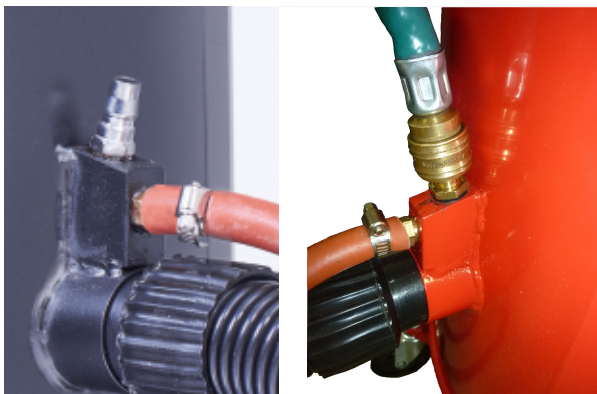


POZOR!

Vlhký stlačený vzduch negativně ovlivňuje průtok abraziva a může vést k ucpání ventilů a vedení.

Pro provoz mobilní pískovačky potřebujete kompresor s plnicím výkonem min. 420 l/min a pracovním tlakem 5,5 až 7,9 bar. Stlačený vzduch musí být vyčištěný, bez kondenzátů a bez oleje.

Krok 1: Připojte tlakovou hadici ke kompresoru a připojte na nádobě pískovačky.



Obr. 8: Připojení tlakové hadice

Krok 2: Nastavte požadovaný pracovní tlak na kompresoru. Dbejte na to, abyste nepřekročili maximální přípustný tlak (viz kapitola Technické údaje).

8 Provoz



VAROVÁNÍ!

Vážné nebezpečí!

Při nerespektování těchto pravidel hrozí vážné riziko ohrožení života.

- Nepracujte, pokud jste pod vlivem alkoholu, drog či léků, nebo pokud jste příliš unavení.
- Zařízení smí obsluhovat pouze jedna osoba. Další osoby se nesmí při práci vyskytovat v blízkosti pískovačky.



NEBEZPEČÍ! OHROŽENÍ ZDRAVÍ!

Při vdechnutí otryskávaného materiálu nebo abraziva hrozí nebezpečí poškození plic křemenným prachem!

Vdechování látek s velikostí částic pod 5 µm je obzvláště nebezpečné!

Nepoužívejte abrazivo se zrnitostí menší než 0,12 mm.

Vždy používejte ochrannou roušku!



Použijte ochranné brýle!



Použijte ochrannou roušku!



Použijte ochranné rukavice!



UPOZORNĚNÍ!

Před prvním použitím zařízením zkontrolujte následující body.

- Zkontrolujte všechny přípojky a případně je dotáhněte.
- Zkontrolujte těsnost nádoby a všech hadic.



POZOR!

Pískovací pistole nesmí být namířena na obsluhu pískovačky.



POZOR!

Používejte pouze abrazivo s max. zrnitostí 0,18 mm. Větší velikost by mohly ucpat ventil.



POZOR!

Udržujte obrobek v suchu a čistotě.

Zařízení použijte pouze v suchých a dobře větraných prostorech.

Postarejte se o dostatečné osvětlení a prostor pro zajištění volnosti při práci.

Vzdálenost mezi pistolí a předmětem hraje významnou roli. Štětina kartáče se musí dotýkat obrobku.

Krok 1: Zvolte vhodné abrazivo. Používejte pouze abrazivo s max. zrnitostí 0,18 mm. Větší velikost by mohla ucpat ventil.

Krok 2: Obrobek musí být čistý, bez oleje, mastnoty a vlhkosti. V případě potřeby obrobek očistěte.

Krok 3: Zkontrolujte, zda je tlaková hadice odpojená od pískovačky. Otevřete kryt nádoby a vsypte do ní max. 2 kg abraziva. Nádoby opět zavřete a poté zapojte zástrčku do zásuvky.

Krok 4: Připojte k pískovačce tlakovou hadici od kompresoru.

Krok 5: Zapněte kompresor a nastavte požadovaný tlak. Dbejte na to, abyste nepřekročili maximální přípustný tlak. Použitý tlak závisí na materiálu obrobku.

Krok 6: Použijte ochrannou roušku a ochranné rukavice.

Krok 7: Zapněte vypínač pískovačky.

Krok 8: Přiblížte pískovací pistolí k obrobku, aby se kartáč dotýkala obrobku.



Obr. 9: Použití pískovací pistole

Krok 10: Použití pískovací pistole:

Jednou rukou držte rukojeť pistole a druhou kryt kartáče (obr. 9).

Pomalou otevřete regulační ventil abraziva, dokud nedosáhnete požadovaného průtoku.

Držte pistolí v optimální vzdálenosti od obrobku.

Účelem kartáče je zajistit, aby abrazivo neuniklo ven, ale místo toho pomocí odsávání vráceno do nádoby. V závislosti na tvaru obrobku nebo na rozích a hranách se ujistěte, že kartáč pokrývá povrch co nejúplněji.

Kartáč nemá žádnou funkci na samotné opracování povrchu.

Krok 10: Změnou polohy trysky trysky pomocí stavěcího šroubu na hlavě pistole můžete ovlivnit velikost proudu abraziva.

Krok 11: Po dokončení práce uzavřete ventil pískovací pistole a vypněte pískovačku. Poté vypněte kompresor a odpojte tlakovou hadici.

Krok 12: Vytáhněte zástrčku ze zásuvky! Otevřete kryt nádoby, vytáhněte filtr a oklepte z něj abrazivo. Po delším používání (více než hodinu) filtr vyčistěte stlačeným vzduchem.



Obr. 10: Filtr

Krok 14: Na konci pracovního dne odstraňte abrazivo z nádoby. Abrazivo a pískovačku skladujte na suchém a bezpečném místě.

9 Údržba a opravy



POZOR!

Před všemi úkony v rámci údržby, opravy či čištění zařízení jej vždy odpojte od zdroje stlačeného vzduchu. Všechny tyto úkony smí být provedeny pouze kvalifikovanými pracovníky.

9.1 Čištění

Pískovačku udržujte v čistotě.



Použijte ochranné rukavice!



UPOZORNĚNÍ!

Při čištění nikdy nepoužívejte agresivní čisticí prostředky. Mohlo by dojít k poškození stroje.

Pravidelně stroj čistěte. Pravidelné čištění usnadňuje práci se strojem.

Všechny umělohmotné a lakované části vyčistěte pomocí vlhkého hadříku a neutrálního čisticího prostředku.

Pravidelně kontrolujte kvalitu abraziva. Při příliš malé zrnitosti nebo znečištění abrazivo vyměňte.

Pravidelně kontrolujte pevnost a těsnost šroubových spojů. V případě potřeby šrouby dotáhněte.

Udržujte zařízení suché a čisté.

V případě nesprávné funkce stroje se obraťte na svého prodejce nebo na náš zákaznický servis. Kontaktní údaje najdete v kapitole 1.2 Zákaznický servis.

9.2 Řešení poruch



POZOR!

Při objevení jakékoli z následujících poruch ukončete ihned práci se zařízením. Mohlo by dojít k poranění osob či poškození zařízení. Opravy, resp. výměny poškozených dílů smí provádět pouze kvalifikovaní pracovníci.

Porucha	Možná příčina / Řešení
Špatný proud abraziva	<ol style="list-style-type: none"> 1. Pracovní tlak je příliš nízký. Zkontrolujte přívod stlačeného vzduchu. Min. pracovní tlak činí 5,5 bar. 2. Znečištěný filtr. Vzduchový filtr vyčistěte. 3. Abrazivo je spleené. Příliš vlhký vzduch. Používejte odlučovač kondenzátu ve vedení stlačeného vzduchu. 4. Ucpaná tryska. Vyfoukejte trysku stlačeným vzduchem.
Špatný výsledek tryskání.	<ol style="list-style-type: none"> 1. Příliš vlhký vzduch. Používejte odlučovač kondenzátu ve vedení stlačeného vzduchu. 2. Abrazivo má nerovnoměrnou zrnitost a/nebo je opotřebované. Vyměňte abrazivo. 3. Tryska je opotřebovaná a je ji třeba vyměnit.
Nedostatečné odsávání abraziva	<ol style="list-style-type: none"> 1. Znečištěný filtr. Filtr vyčistěte. 2. Netěsná nebo ucpaná odsávací hadice. Zkontrolujte možné poškození nebo ucpání hadice. Vyčistěte nebo vyměňte hadici. 3. Poškozené těsnění. Vyměňte těsnění.
Abrazivo uniká přes kartáč.	<ol style="list-style-type: none"> 1. Pracovní tlak je příliš vysoký. Zkontrolujte přívod stlačeného vzduchu. Max. pracovní tlak činí 7,9 bar. 2. Netěsná nebo ucpaná odsávací hadice. Zkontrolujte možné poškození nebo ucpání hadice. Vyčistěte nebo vyměňte hadici. 3. Kartáč je poškozený. Vyměňte kartáč.

10 Likvidace vyřazeného stroje

Zlikvidujte prosím své zařízení podle platných předpisů, aby nedošlo k ohrožení životního prostředí.

10.1 Vyjmutí z provozu

Vyřazené stroje se musí ihned ustavit odborně mimo provoz, aby se vyhnulo pozdějším možným zneužitím a škodám na osobách či životním prostředí.

Krok 1: Odstraňte všechny látky, které ohrožují životní prostředí, ze zařízení.

Krok 2: Demontujte případně zařízení do ovladatelných a zužitkovatelných částí.

Krok 3: Zpracujte provozní látky a části kompresoru.

10.2 Zpracování elektrických zařízení

Elektrická zařízení obsahují množství recyklovatelných, ale i nebezpečných dílů. Tyto díly roztříďte a řádně zlikvidujte. V žádném případě tyto díly nevyhazujte do komunálního odpadu. Pro zpracování odpadu se případně obraťte s odborným podnikem pro zpracování odpadu.

10.3 Likvidace přes sběrný odpad



Tento symbol upozorňuje na to, že se výrobek nesmí vhodit do komunálního odpadu. Za řádnou likvidaci dle platných předpisů jste jako provozovatel zodpovědný.

11 Náhradní díly



POZOR!

Nebezpečí poranění při použití nesprávných náhradních dílů!

Při použití nesprávných nebo vadných náhradních dílů může vzniknout nebezpečí pro obsluhu kompresoru, stejně jako může dojít k poškození kompresoru.

- Je povoleno používat pouze originální náhradní díly.
- Při nejasnostech se obraťte na svého prodejce.



Tipy a doporučení

Při použití nesprávných nebo vadných náhradních dílů zaniká záruka výrobce za případné škody.

11.1 Objednání náhradních dílů

Náhradní díly lze objednat prostřednictvím Vašeho prodejce. Kontaktní údaje najdete v kapitole 1.2 Zákaznický

servis. Při objednávce je třeba poskytnout následující údaje:

- Typ
- Objednací číslo
- Číslo pozice náhradního dílu
- Rok výroby
- Množství

Náhradní díly nelze bez výše uvedených údajů objednat.

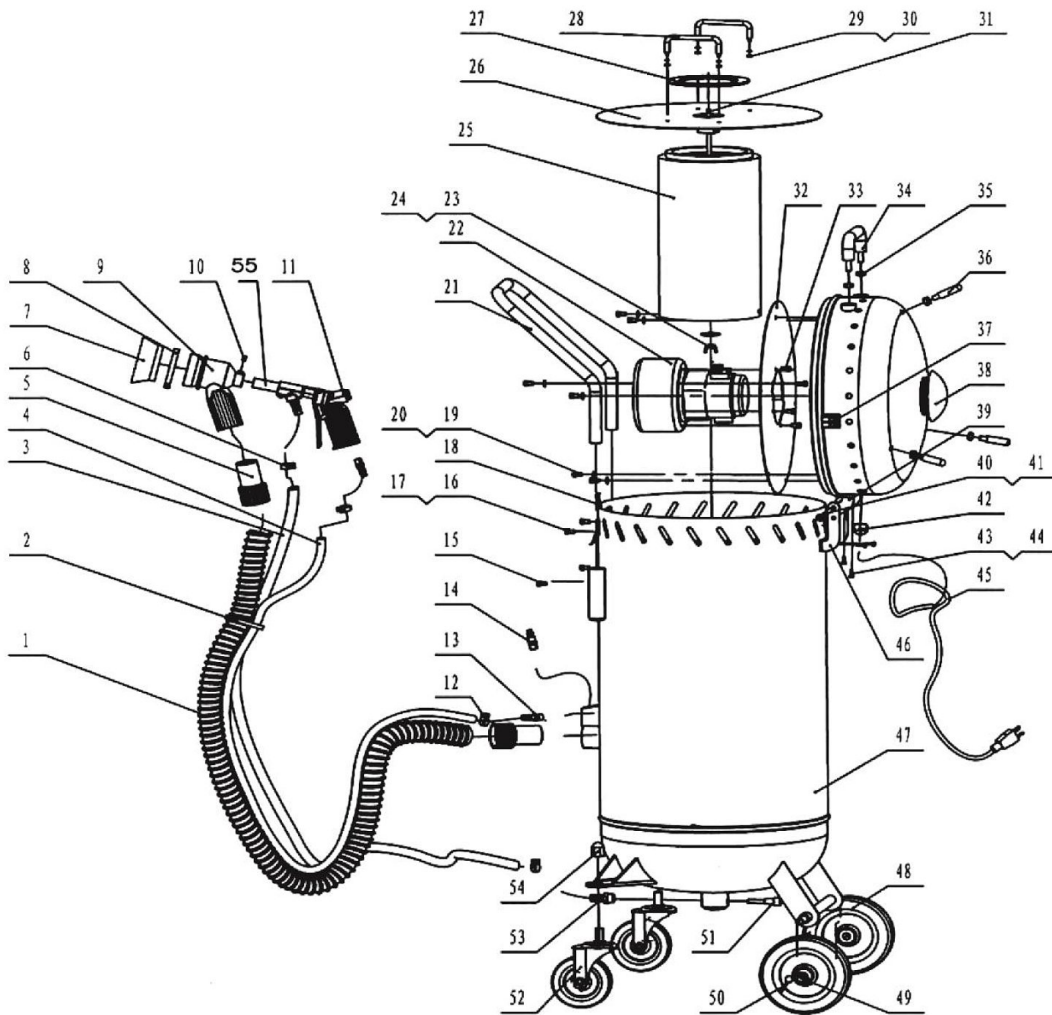
Příklad:

Je třeba objednat odsávací hadici. Ta je na rozpadovém schématu na pozici 1.

- Typ stroje: MSSG 105 A
- Objednací číslo: 6204030
- Číslo pozice náhradního dílu: 1

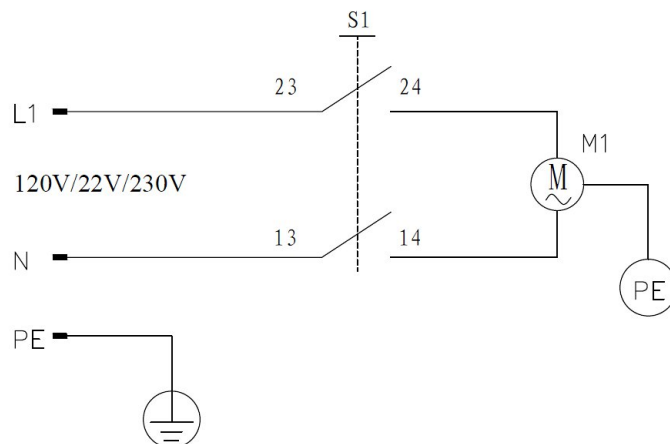
11.2 Rozpadové schéma MSSG 105 A

Následující rozpadové schéma Vám pomůže při identifikaci potřebného náhradního dílu.



Obr. 11: Rozpadové schéma

12 Schéma zapojení



Obr. 12: Schéma zapojení

12.1ES - Prohlášení o shodě

Dle Strojní směrnice 2006/42/ES Příloha II 1.A

Výrobce: Stürmer Maschinen GmbH
Dr.-Robert-Pfleger-Str. 26
D-96103 Hallstadt

tímto prohlašuje, že následující výrobek

Skupina výrobků: Unicraft® Manipulační technika

Typ zařízení:

Označení zařízení: MSSG 105 A

Objednací číslo : 6204030

Sériové číslo: _____

Rok výroby *: 20__

odpovídá na základě své koncepce a provedení příslušným bezpečnostním požadavkům směrnic platných v Evropské unii.

Příslušné EU směrnice:

2014/30/EU Směrnice o elektromagnetické kompatibilitě

2012/19/EU WEEE směrnice

Byly použity následující harmonizované normy:

DIN EN 60204-1

Bezpečnost strojů - elektrická zařízení strojů, Část 1: Všeobecné požadavky

Zodpovědná osoba:

Kilian Stürmer, Stürmer Maschinen GmbH,
Dr.-Robert-Pfleger-Str. 26, D-96103 Hallstadt

Hallstadt, den 31.03.2020



Kilian Stürmer
Obchodní ředitel

12.1.1



