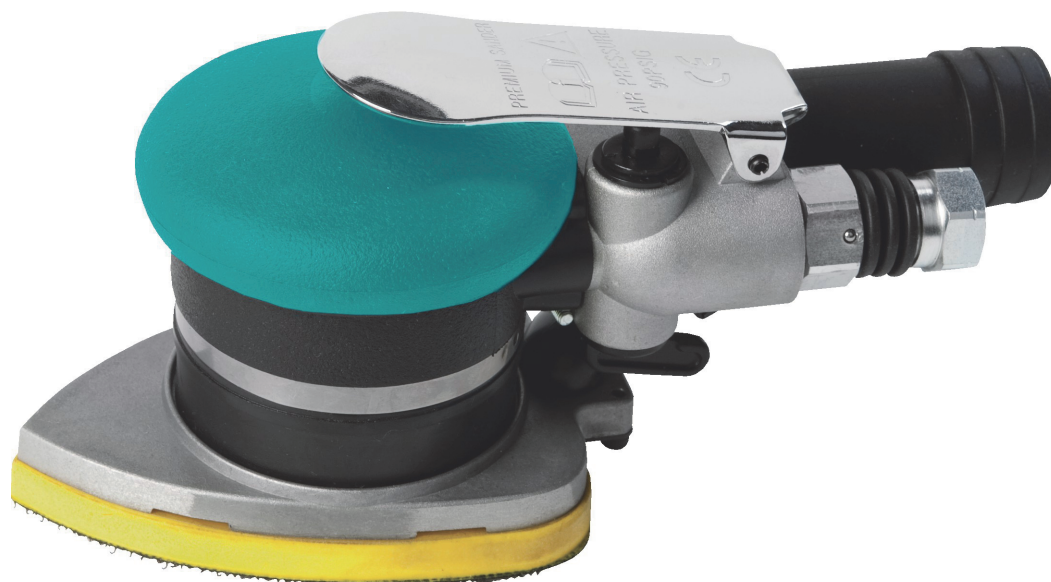


Návod k obsluze

Delta bruska DS

Obj. číslo: 2403500



Vážený zákazníku,

děkujeme Vám za zakoupení produktu firmy Aircraft. Naše produkty a stroje Vám nabízejí nejvyšší kvalitu, technicky optimální řešení a přesvědčí Vás vynikajícím poměrem cena/výkon. Neustálý vývoj a inovace našich produktů zajišťují vždy aktuální stav techniky a bezpečnosti.



Před prvním uvedením do provozu si prosím pečlivě přečtete tento návod k obsluze a seznamte se se zařízením. Také se ujistěte, že si návod přečetly i všechny osoby, které budou zařízení obsluhovat. Uchovejte tento návod k obsluze pro případné další použití.

Informace

Tento návod k obsluze obsahuje bezpečnostní pokyny a údaje potřebné pro správnou obsluhu a údržbu zařízení. Všechny bezpečnostní funkce, na které by měla obsluha zařízení dbát, jsou zde popsány. V kapitole Údržba jsou popsány všechny údržbářské práce a kontroly, které musí obsluha zařízení provádět.

Obrázky a informace, které jsou uvedeny v tomto návodu k obsluze, se mohou lišit od provedení Vašeho zařízení. Výrobce se neustále snaží o zlepšení a vývoj svých výrobků. Proto mohou být provedeny optické a technické změny, aniž by byly předem ohlášeny. Změny a chyby jsou vyhrazeny.

Vaše zlepšovací návrhy ohledně tohoto návodu k obsluze jsou důležitou součástí vylepšování našich služeb, které zákazníkům nabízíme.

Tento návod k obsluze pevně stanovuje správný účel použití zařízení a obsahuje všechny potřebné informace pro jeho správný a bezpečný provoz. Neustálé respektování pokynů obsažených v tomto návodu k obsluze zajišťuje bezpečnost osob a zařízení, hospodárny provoz a dlouhou životnost zařízení.

Pro lepší přehled je tento návod k obsluze rozdělen do jednotlivých kapitol, v kterých se pojednává o nejdůležitějších tématech. Důležité pasáže jsou vtištěny tučně a jsou umístěny vedle následujících symbolů:



Pozor:

Upozornění na situace, které by mohly vést k poranění osob, poškození zařízení nebo k dalším finančním škodám.



Pozor:

Používejte ochranné brýle. Nebezpečí poranění!



Pozor:

Před začátkem činnosti odpojte zařízení od zdroje stlačeného vzduchu. Nebezpečí poranění!

Označení „zařízení“ nahrazuje běžný obchodní název výrobku, na který se tento návod k obsluze vztahuje.

U označení „kvalifikovaný personál“ se jedná o pracovníky, kteří jsou schopni na základě svých zkušeností, technického vzdělání a znalostí pracovních předpisů provést nutné práce a rozpoznat případná rizika během provozu či údržby zařízení a vyhnout se jim.

V případě dalších otázek se prosím obraťte na svého prodejce.

Autorská práva

Copyright © 2019 AIRCRAFT Kompressorenbau und Maschinenhandel GmbH, Hohenzell, Rakousko. Tato dokumentace je autorsky chráněna. Z ní vyplývající práva, zejména právo překladu, dotisku, použití obrázků, rádiového vysílání, citování, reprodukce a uložení v zařízeních na zpracování dat zůstávají vyhrazena.

Technické změny a chyby jsou vyhrazeny.

1. Správný účel použití

Delta bruska DS je kompaktní, ruční, stlačeným vzduchem poháněné zařízení pro práci na těžko přístupných místech. Je vhodná především pro broušení rovných i zakřivených ploch dřeva či v oblasti karoserií. Toto zařízení je vybavené přípojkou pro odsávání. Ergonomické plastové držadlo chrání před vibracemi.



Pozor:

Toto zařízení smí být provozováno pouze v technicky bezvadném stavu. Případné závady musí být ihned odstraněny. Svévolné změny zařízení nebo nesprávný účel použití, stejně jako nerespektování bezpečnostních předpisů či tohoto návodu k obsluze ukončují záruku výrobce za způsobené škody a také ukončují nárok na záruční plnění!

2. Bezpečnostní pokyny

2.1 Všeobecné pokyny



Upozornění:

Před použitím, údržbou a opravou zařízení si musíte pečlivě přečíst všechny provozní a údržbové pokyny. Práce se zařízením je povolena pouze osobám, které jsou důvěrně seznámeny s účinky a zacházením se zařízením. Zařízení smí obsluhovat pouze kvalifikovaný personál.

Pozor:

Opravy a údržbu zařízení smí provádět kvalifikovaný personál pouze u odpojeného (od zdroje stlačeného vzduchu) zařízení!

- Při práci se zařízením udržujte ruce mimo rotující díly!
- Nikdy neodstraňujte ostré třísky rukou, použijte smeták nebo pinzetu!
- Používejte dodané ochranné zařízení a dobře jej připevněte. Nikdy nepracujte bez ochranných prvků a udržujte je plně funkční. Zkontrolujte jejich funkčnost vždy před začátkem práce.
- Udržujte zařízení a jeho pracovní okolí v čistotě. Zajistěte dostatečné osvětlení.
- Zařízení nesmí být ve své koncepci změněno a nesmí být použité pro jiné účely, než pro které bylo určeno výrobcem.
- Nepracujte pod vlivem nemoci, drog, alkoholu či léků. Nepracujte ve stavu příliš velké únavy.
- Odstraňte nářadí a další samostatné díly po montáži či opravě zařízení před tím, než zařízení znovu zapnete.
- Dodržujte všechny výstražné a bezpečnostní pokyny uvedené na zařízení a udržujte je v čitelném stavu.
- Udržujte děti a neoprávněné osoby mimo pracovní prostor zařízení.
- Zařízení smí používat a provádět na něm údržbu pouze osoby, které jsou důvěrně seznámeny s možným nebezpečím.
- Používejte těsně přiléhavý pracovní oděv, ochranné brýle, bezpečnostní obuv a ochranná sluchátka. Dlouhé vlasy si svažte do culíku. Při práci nenoste hodinky, náramky, řetízky či prsteny.
- Závady, které ovlivňují bezpečnost práce, nechejte neprodleně odstranit.
- Chraňte zařízení před vlhkostí (nebezpečí koroze).
- Nikdy nenechávejte zařízení pod tlakem bez dohledu.

- Ujistěte se před každým použitím zařízení, že nejsou žádné jeho části poškozené. Poškozené části ihned vyměňte, abyste zamezili možné příčině nebezpečí.
- Zařízení nepřetěžujte. Lépe a bezpečněji pracujte v uvedeném rozmezí výkonu.
- Používejte pouze originální náhradní díly a příslušenství, abyste se vyhnuli možným nebezpečím a rizikům nehod.

2.2 Zvláštní bezpečnostní pokyny



- Zařízení provozujte pouze s přípustným tlakem stlačeného vzduchu.
- Jako zdroj energie používejte pouze stlačený vzduch. Nepoužívejte vzácné plyny, které jsou skladovány v tlakových nádobách.
- Během používání zařízení dbejte na to, abyste zařízení drželi pevně v ruce a aby bylo správně vybalancované, aby nedošlo k poranění osob či jiným škodám.
- Před použitím vždy zkontrolujte případné poškození zařízení.
- Po použití odpojte zařízení od přívodu stlačeného vzduchu a vyčistěte jej.
- Přívod stlačeného vzduchu provádějte pouze pomocí rychlospojky.
- Dávejte pozor na to, aby byla všechna spojení pevná a zajištěná.
- V žádném případě nemiřte zařízením na jiné osoby či zvířata (nebezpečí poranění).
- Pokud zařízení nepoužíváte, uvolněte ovládací páčku.
- Před tím, než předáte zařízení dalším osobám, provedete potřebné údržbářské práce či vyměníte poškozené díly, vždy odpojte zařízení od zdroje stlačeného vzduchu.
- Stlačený vzduch musí být vedený přes regulátor tlaku s filtrem.
- Zajistěte zpracováváný obrobek proti sklouznutí.
- Během provozu zařízení se nedotýkejte brusiva; mohlo by dojít k řeznému poranění.

2.3 Zbytková rizika

I když budete respektovat všechny bezpečnostní předpisy a pokyny a budete používat zařízení pouze pro správný účel, existují ještě další rizika, která jsou uvedena níže:

- Poranění způsobená odmrštěnými částmi obrobku.
- Poranění způsobená hlukem (používejte ochranná sluchátka).



Upozornění:

Použití jakéhokoli zařízení na stlačený vzduch sebou přináší další rizika. Při provádění jakýchkoli prací (i těch nejjednodušších) dbejte nejvyšší opatrnosti. Bezpečnost práce závisí na Vás!

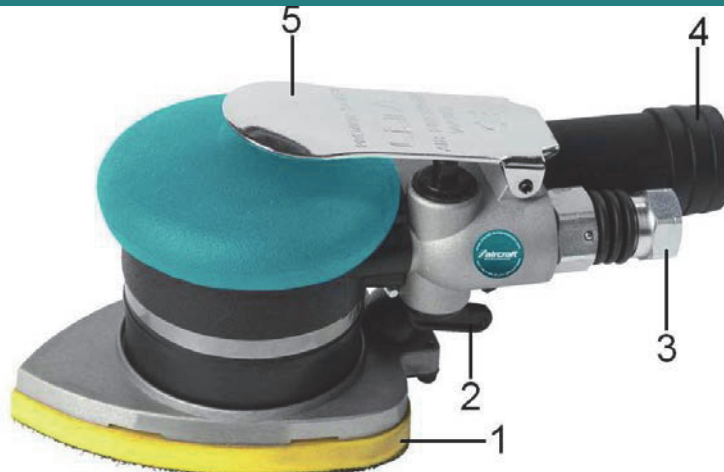
3. Technická data

Model	Delta bruska DS
Obj. číslo	2403500
Min. tlak	2,0 bar
Max. tlak	6,3 bar
Přípojka	Trn 1/4"
Spotřeba vzduchu	480 l/min
Otáčky:	11 000 ot/min
Hmotnost	0,8 kg

*Tlakové údaje se vztahují na vstupní tlak na zařízení. Při nastavení tlaku na zdroji stlačeného vzduchu mějte na paměti ztráty tlaku vzduchu během jeho vedení.

Ovládací prvky

- 1 Brusný talíř
- 2 Regulační šroub otáček
- 3 Přípojka vzduchu
- 4 Přípojka odsávání
- 5 Ovládací páčka



5. Provoz

5.1 Uvedení do provozu

Pro provoz brusky potřebujete kompresor s minimálním plnicím výkonem 100 l/min a minimálním objemem tlakové nádoby 25 litrů. Vytvořený vzduch musí být vyčištěný, bez kondenzátu a zamížený olejem. Před prvním uvedením do provozu nakapejte pár kapek speciálního pneumatického oleje Aircraft do přípojky zařízení, abyste zajistili dostatečné promazání. Našroubujte dodaný trn do přípojky pro stlačený vzduch.

Pevně přitlačte brusný papír s odpovídající zrnitostí na brusný talíř, aby došlo k jeho přilepení pomocí suchého zipu.

5.2 Použití zařízení

1. Nastavte požadovaný pracovní tlak na kompresoru. Dbejte na to, abyste nepřekročili maximální přípustný tlak (viz kapitola Technická data).

2. Připojte zařízení ke vhodnému zdroji stlačeného vzduchu. Připojte k redukci flexibilní tlakovou hadici opatřenou rychlospojkou. Zatlačte přípojku zařízení do objímky rychlospojky. Zablokování proběhne automaticky. Otáčky lze regulovat pomocí regulačního šroubu. Stisknutím ovládací páčky uvedete brusku do provozu. Před výměnou brusného papíru odpojte brusku od zdroje stlačeného vzduchu. Dbejte prosím na to, abyste přiložili brusku pouze lehce na obrobek. Pokud je brusný výkon příliš nízký, vyměňte brusný papír nebo zvolte jinou zrnitost.

Pro opětovné odblokování zatlačte redukci zpět a odtáhněte objímku rychlospojky. Při tom držte zařízení i tlakovou hadici pevně v ruce.

3. Po ukončení práce odpojte nářadí od zdroje stlačeného vzduchu.



Pozor: Je naprosto nezbytné řádné mazání nářadí. Toho můžete dosáhnout následujícími způsoby:

- Úpravou jednotkou s olejovým přimazávačem přímo na kompresoru.
- Olejovým přimazávačem připojeným přímo na vedení stlačeného vzduchu.
- Nakapáním 3 až 5 kapek pneumatického oleje do přípojky každých 15 minut při použití zařízení.

6. Údržba, oprava a čištění



Pozor:

Před všemi úkony v rámci údržby, opravy či čištění zařízení jej vždy odpojte od zdroje stlačeného vzduchu. Všechny tyto úkony smí být provedeny pouze kvalifikovanými pracovníky.

1. Udržujte zařízení v suchu a čistotě.
2. V pravidelných intervalech kontrolujte tlakové hadice na poškození a netěsná místa.
3. Poškozené hadice ihned vyměňte.
4. Pravidelně kontrolujte úpravnou jednotku stlačeného vzduchu. V případě potřeby doplňte olej.
5. Každý týden očistěte zařízení od prachu a nečistot.
Pravidelné čištění usnadňuje práci se strojem.
6. Pravidelně kontrolujte pevnost a těsnost šroubových spojů. V případě potřeby šrouby dotáhněte. V případě potřeby šrouby dotáhněte.

7. Řešení poruch

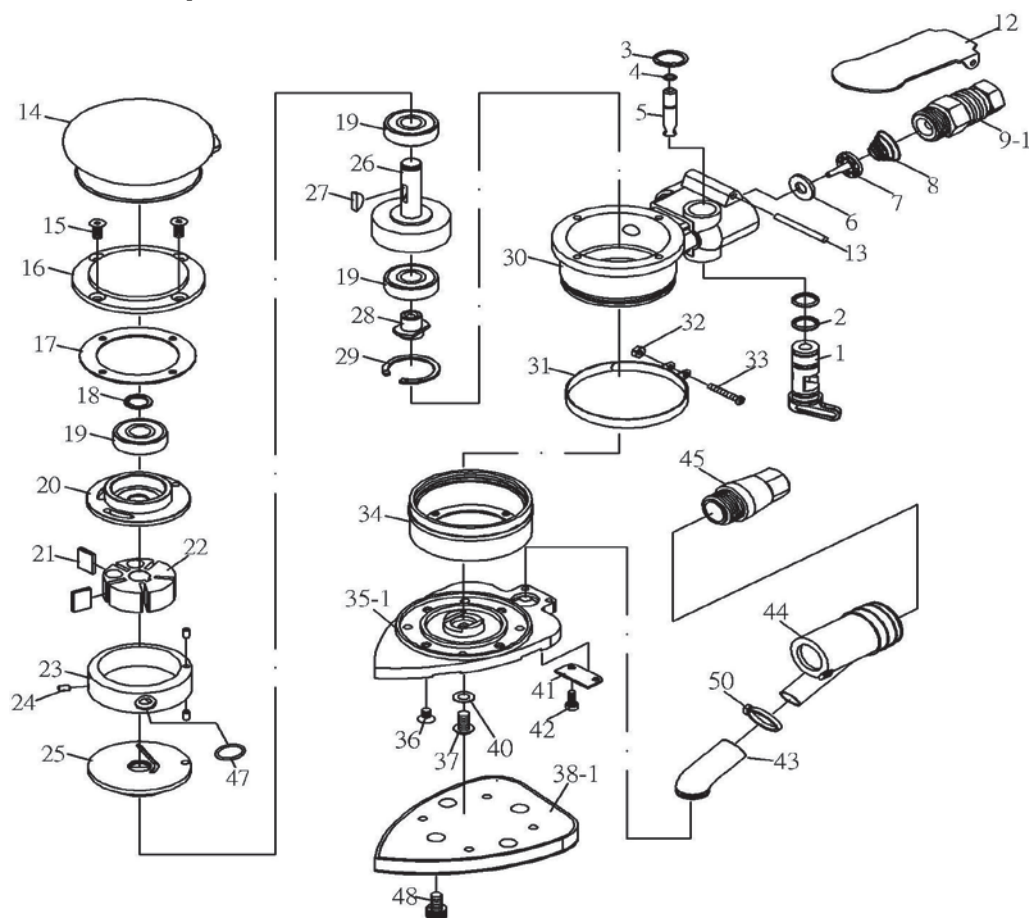


Pozor:

Při objevení jakékoli z následujících závad ukončete ihned práci se zařízením. Mohlo by dojít k poranění osob či poškození zařízení. Opravy, resp. výměny poškozených dílů smí provádět pouze kvalifikovaní pracovníci. Zařízení musí být vždy odpojené od zdroje stlačeného vzduchu.

Popis poruchy	Možná příčina, příp. řešení
Po stisknutí ovládací páčky se nic neděje.	- Ovládací páčka je vadná, vyměňte ji. - Špatné spojení se zdrojem stlačeného vzduchu.
Neklidný chod brusné desky.	Brusná deska je opotřebovaná a je třeba ji vyměnit.
Brusný papír nedrží.	Brusný papír vyměňte.
Nejisté spojení brusného papíru a brusné desky.	Je třeba vyměnit brusnou desku.
Ztráta vzduchu přes kryt.	Rozličné možnosti závady; rozeberte a vyčistěte zařízení; vyměňte vadné díly.
Snižování brusného výkonu.	- Příliš nízký tlak, nastavte správně tlak vzduchu. - Opotřebovaný brusný papír; vyměňte jej.

8. Rozpadové schéma



9. Seznam náhradních dílů

Poz.	Název (DE)	Ks	Poz.	Název (DE)	Ks	Poz.	Název (DE)	Ks
01	Regler	1	18	Sicherungsring	1	33	Schraube	1
02	O-Ring	2	19	Kugellager	3	34	Schürze	1
03	Sicherungsring	1	20	Endplatte	1	35-1	Telleraufnahme	1
04	O-Ring	1	21	Rotorblätter (5 Stk.)	1 Set	36	Schraube	4
05	Ventilstück	1	22	Rotor	1	37	Schraube	1
06	Unterlegscheibe	1	23	Zylinder	1	38-1	Schleifteller	1
07	Ventil	1	24	Stift	3	40	Scheibe	1
08	Feder	1	25	Scheibe	1	41	Abdeckung	1
09-1	Luftanschluss	1	26	Ausgleichswelle	1	42	Schraube	2
12	Betätigungshebel	1	27	Scheibenfeder	1	43	Anschlussge- -häuse	1
13	Stift	1	28	Stutzen	1	44	Absauganschluss	1
14	Griff	1	29	Sicherungsring	1	45	Schalldämpfer	1
15	Schraube	4	30	Gehäuse	1	47	O-Ring	1
16	Abdeckung	1	31	Spannband	1	48	Schraube	4
17	Scheibe	1	32	Mutter	1	50	Spannband	1

Pro objednání náhradních dílů udávejte prosím následující údaje:

- Označení zařízení
- Obj. číslo zařízení a číslo pozice náhradního dílu
- Označení náhradního dílu (Gehäuse)
- Počet kusů

10. ES - Prohlášení o shodě

Dle Strojní směrnice 2006/42/ES Příloha II 1.A

Výrobce: AIRCRAFT Kompressorenbau und Maschinenhandel GmbH
A-4921 Hohenzell

Tímto prohlašujeme, že níže uvedený produkt odpovídá na základě své koncepce a provedení příslušným bezpečnostním požadavkům směrnic platných v Evropské unii. Při neodsouhlasených změnách na zařízení ztrácí toto prohlášení platnost.

Skupina výrobků: AIRCRAFT®
Označení zařízení: Delta bruska DS
Typ stroje: Pneumatická delta bruska
Obj. číslo: 240 3500
Sériové číslo:
Rok výroby:

odpovídá všem příslušným ustanovením výše uvedené směrnice, stejně jako dalším (níže uvedeným) směrnícím a normám v době vystavení tohoto prohlášení.

Byly použity následující harmonizované normy:

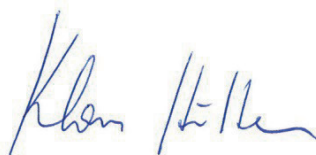
DIN EN ISO 12100:2010 Bezpečnost strojních zařízení - Všeobecné zásady pro konstrukci - Posouzení rizika a snižování rizika

DIN EN ISO 13857:2008 Bezpečnost strojních zařízení - Bezpečné vzdálenosti k zamezení dosahu do nebezpečných prostor horními a dolními končetinami

Zodpovědná osoba: Klaus Hütter, Gewerbestraße Ost 6, A-4921 Hohenzell

Hohenzell, 11.04.2016

Hallstadt, 11.04.2016



Klaus Hütter
Obchodní ředitel

Kilian Stürmer
Obchodní ředitel