

# Návod k obsluze

## —— Pásová bruska na dřevo

—— KSO 850 230 V

—— KSO 850 400 V



KSO 850

KSO 850

## Shrnutí

### Identifikace výrobku

	Objednací číslo
KSO 850 400V	5900850
KSO 850 230V	5900851

### Výrobce:

Stürmer Maschinen GmbH  
Dr.-Robert-Pfleger-Str. 26  
D-96103 Hallstadt

### Údaje o návodu k obsluze

Překlad originálního návodu k obsluze

Datum vydání: 25.10.2017  
Verze: 2.02

### Autorská práva

Copyright © 2017 Stürmer Maschinen GmbH, Hallstadt, Německo.

Obsah tohoto návodu k obsluze je vlastnictvím společnosti Stürmer Maschinen GmbH.

Z něj vyplývající práva, zejména právo překladu, dotisku, použití obrázků, rádiového vysílání, citování, reprodukce a uložení v zařízeních na zpracování dat zůstávají vyhrazena. Zneužití je trestné.

Technické změny a chyby jsou vyhrazeny.

## Obsah

<b>Shrnutí .....</b>	<b>2</b>
<b>Obsah.....</b>	<b>2</b>
<b>1 Úvod .....</b>	<b>3</b>
1.1 Autorská práva.....	3
1.2 Zákaznický servis .....	3
1.3 Omezení odpovědnosti.....	3
<b>2 Bezpečnost.....</b>	<b>3</b>
2.1 Bezpečnostní pokyny.....	3
2.2 Odpovědnost provozovatele .....	4
2.3 Kvalifikace personálu.....	4
2.4 Osobní ochranné pomůcky.....	5
2.5 Výstražné štítky na stroji.....	5
2.6 Bezpečnostní prvky .....	5
2.7 Nebezpečná oblast.....	6
2.8 Pracovní rozsah.....	6
2.9 Bezpečnostní předpisy .....	6
<b>3 Správný účel použití .....</b>	<b>7</b>
<b>4 Technická data .....</b>	<b>7</b>
4.1 Typový štítek.....	7
<b>5 Převážení, balení a skladování.....</b>	<b>8</b>
5.1 Dodání a přeprava .....	8
5.2 Balení.....	8
5.3 Skladování.....	8
<b>6 Popis stroje.....</b>	<b>9</b>
<b>7 Specifikace a standardní vybavení.....</b>	<b>9</b>
<b>8 Ustavení a zapojení.....</b>	<b>9</b>
8.1 Požadavky na místo ustavení.....	9
8.2 Ustavení stroje.....	10
8.3 Elektrické připojení .....	10
8.4 Montáž, resp. výměna brusného pásu.....	10
8.5 Nastavení výšky stolu .....	11
8.6 Nastavení.....	11
<b>9 Provoz stroje .....</b>	<b>12</b>
9.1 Zapnutí stroje.....	12
9.2 Broušení .....	13
<b>10 Čištění, údržba a opravy.....</b>	<b>15</b>
10.1 Čištění po ukončení práce .....	15
10.2 Údržba a opravy .....	15
<b>11 Likvidace vyřazeného stroje: .....</b>	<b>16</b>
11.1 Vyřazení z provozu .....	16
11.2 Zpracování balení stroje .....	16
11.3 Likvidace elektrických strojů .....	16
11.4 Zpracování elektrických a elektronických komponentů.....	16
11.5 Likvidace mazacích a chladících kapalin.....	17
11.6 Likvidace odpadu přes komunální shromaždiště .....	17
<b>12 Řešení poruch .....</b>	<b>17</b>
<b>13 Náhradní díly .....</b>	<b>17</b>
13.1 Objednání náhradních dílů .....	17
13.2 Rozpadová schémata KSO 850 .....	19
13.3 Seznam náhradních dílů KSO 850 .....	20
<b>14 Schémata zapojení.....</b>	<b>22</b>

## 1 Úvod

Děkujeme Vám za zakoupení pásové brusky Holzstar a jsme přesvědčeni, že jste tím učinili správnou volbu.

**Před uvedením stroje do provozu si pečlivě přečtěte tento návod k obsluze.**

Najdete v něm informace o správném uvedení stroje do provozu, jeho účelu použití, stejně jako informace o bezpečném a efektivním provozu a údržbě.

Návod k obsluze je nedílnou součástí stroje. Uchovávejte ho proto vždy na pracovišti. Mimo pokyny v tomto návodu se také řiďte obecně platnými bezpečnostními předpisy.

### 1.1 Autorská práva

Obsah tohoto návodu k obsluze je chráněný autorskými právy. Jeho použití je dovoleno v rámci použití stroje. Jakékoli jiné použití není bez písemného souhlasu výrobce povoleno.

### 1.2 Zákaznický servis

Pro technické informace prosím kontaktujte Vašeho prodejce nebo náš zákaznický servis.

**První hanácká BOW spol. s r.o.**  
Příčná 84/1, 779 00 Olomouc

Tel: + 420 585 378 012  
Fax: + 420 585 378 013  
E-mail: bow@bow.cz  
Internet: www.bow.cz

Máme vždy zájem o informace a zkušenosti z provozu, které mohou být cenné pro zlepšení našich výrobků.

### 1.3 Omezení odpovědnosti

Veškeré informace a pokyny v tomto manuálu byly vypracovány v souladu s platnými normami a předpisy, při známém stavu techniky a dlouholetých znalostech a zkušenostech.

V některých případech výrobce nenese žádnou odpovědnost za škody a to při:

- nedodržení těchto pokynů,
- nesprávném použití stroje,
- použití nepovolanými pracovníky,
- neoprávněných úpravách a technických změnách,
- použití neoriginálních náhradních dílů.

- Při použití nesprávných nebo vadných náhradních dílů zaniká záruka výrobce za případné škody.

Skutečný vzhled výrobku se může v důsledku technických změn lišit od uvedených vyobrazení.

Platí závazky dohodnuté v dodavatelské smlouvě, všeobecné obchodní a dodací podmínky dodavatele a zákonná pravidla platná ke dni uzavření smlouvy.

## 2 Bezpečnost

Tato kapitola poskytuje přehled všech důležitých bezpečnostních prvků zařízení, které zajišťují bezpečnost osob i bezporuchový provoz zařízení. Další bezpečnostní pokyny najdete v jednotlivých kapitolách, ke kterým se vztahují.

### 2.1 Bezpečnostní pokyny

#### Bezpečnostní pokyny

Bezpečnostní pokyny jsou v tomto návodu k obsluze označeny symboly. Bezpečnostním pokynům předchází signálová slova, která vyjadřují rozsah nebezpečí.



#### POZOR!

Tato kombinace symbolu a signálního slova upozorňuje na nebezpečnou situaci, která by mohla vést ke smrti nebo vážným zraněním.



#### VAROVÁNÍ!

Tato kombinace symbolu a signálního slova upozorňuje na možnou nebezpečnou situaci, která by mohla vést ke smrti nebo vážným zraněním.



#### NEBEZPEČÍ!

Tato kombinace symbolu a signálního slova upozorňuje na možnou nebezpečnou situaci, která by mohla vést k lehkému zranění.



#### POZOR!

Tato kombinace symbolu a signálového slova upozorňuje na možnou nebezpečnou situaci, která by mohla vést ke škodám na majetku nebo životním prostředí.



#### UPOZORNĚNÍ!

Tato kombinace symbolu a signálového slova upozorňuje na možnou nebezpečnou situaci, která by mohla vést ke škodám na majetku nebo životním prostředí.

### Tipy a doporučení



#### Tipy a doporučení

Tento symbol upozorňuje na užitečné tipy a doporučení pro lepší a účinnější provoz bez závad.

Abyste snížili rizika a vyhnuli se nebezpečným situacím, řiďte se bezpečnostními pokyny, které jsou uvedeny v tomto návodu k obsluze.

## 2.2 Odpovědnost provozovatele

Provozovatel je osoba, která provozuje stroj pro komerční nebo obchodní účely a nese právní odpovědnost za ochranu uživatelů, zaměstnanců nebo třetích stran.

### Povinnosti provozovatele:

Pokud se stroj používá pro komerční účely, je provozovatel ze zákona odpovědný zajistit pracovní bezpečnost. Proto musí být dodržovány bezpečnostní předpisy a pokyny uvedené v tomto návodu k obsluze, stejně jako obecné bezpečnostní předpisy, předpisy pro ochranu životního prostředí a prevenci nehod. Zejména platí následující:

- Provozovatel se musí informovat o platných bezpečnostních předpisech a ohodnotit další rizika, která mohou vzniknout při zvláštních pracovních podmínkách. Poté z těchto informací musí vytvořit provozní pokyny pro provoz stroje.
- Provozovatel musí během celého provozu stroje kontrolovat, zda provozní pokyny odpovídají aktuálnímu stavu předpisů a upravovat pokyny dle potřeby.
- Provozovatel je zodpovědný za instalaci, provoz, řešení závad, údržbu a čištění stroje.
- Provozovatel musí zajistit, aby si všechny osoby, které mají co do činění se strojem, přečetly a porozuměly tomuto návodu k obsluze. Musí také zajistit pravidelné školení personálu a informovat personál o možných rizicích.
- Provozovatel musí poskytnout požadované bezpečnostní vybavení a dohlížet na jeho používání.

Dále je také provozovatel zodpovědný za udržování bezvadného technického stavu stroje. Proto platí následující:

- Provozovatel musí zajistit, aby byly dodržovány předepsané intervaly pro údržbu.
- Provozovatel musí nechat pravidelně kontrolovat funkčnost a úplnost všech bezpečnostních prvků.

## 2.3 Kvalifikace personálu

Různé činnosti uvedené v tomto návodu k obsluze vyžadují různé kvalifikace pracovníků.



### VAROVÁNÍ!

#### Nebezpečí při nedostatečné kvalifikaci personálu!

Nedostatečně kvalifikovaný personál nemusí rozpoznat možná rizika při zacházení se strojem, a tím vystavit sebe a ostatní osoby nebezpečí těžkých zranění, či dokonce smrti.

- Všechny práce smí provádět pouze kvalifikované osoby.
- Nedostatečně kvalifikované osoby musí zůstat mimo pracovní prostor.

Pro všechny práce jsou vhodné pouze ti pracovníci, od nichž lze očekávat, že práci spolehlivě provedou. Osoby, jejichž pozornost je ovlivněna léky, alkoholem, či drogami, nesmí být připuštěny ke stroji.

Níže jsou uvedeny potřebné kvalifikace personálu pro jednotlivé činnosti:

### Obsluha stroje

Obsluha stroje musí být poučená provozovatelem o jednotlivých činnostech a možných rizicích při nesprávném chování. Činnosti, které nespádají do normálního provozu stroje, smí obsluha vykonat pouze, pokud jsou uvedeny v tomto návodu k obsluze a provozovatel stroje je s nimi seznámený.

### Elektrikáři

Elektrikáři jsou na základě svého odborného vzdělání, znalostí a zkušeností, stejně jako znalostí příslušných norem a ustanovení schopni provádět příslušné práce na elektrických zařízeních a rozpoznat možná rizika a vyhnout se jim.

### Kvalifikovaní pracovníci

Kvalifikovaní pracovníci jsou na základě svého odborného vzdělání a zkušeností, stejně jako znalostí příslušných norem a ustanovení, schopni provádět příslušné práce a rozpoznat možná rizika a vyhnout se jim.

## Výrobce

Některé práce smí provádět pouze kvalifikovaní pracovníci výrobce. Jiní pracovníci nejsou oprávněni tyto práce provádět. Pro provedení těchto prací kontaktujte Vašeho prodejce.

## 2.4 Osobní ochranné pomůcky

Osobní ochranné pomůcky slouží k zajištění bezpečnosti a ochraně zdraví obsluhy stroje. Personál musí tyto pomůcky používat dle pokynů tohoto návodu k obsluze.

Následující symboly označují jednotlivé ochranné pomůcky:



### Ochranná helma a sluchátka

Ochranná sluchátka chrání uši před poškozením hlukem. Ochranná helma chrání hlavu před padajícími předměty či jinými údery.



### Ochranné brýle

Ochranné brýle chrání oči před odlétnutými díly.



### Ochranná maska

Ochranná maska chrání dýchací cesty před vniknutím prachu.



### Ochranné rukavice

Ochranné rukavice chrání ruce před ostrými hranami, stejně jako třením, opotřebením nebo hlubšími zraněními.



### Pracovní obuv

Pracovní obuv chrání nohy před rozdrcením, pádem předmětů a uklouznutím na kluzkém povrchu.



### Pracovní oděv

Pracovní oděv je přiléhavý oděv s nízkou pevností v tahu.

## 2.5 Výstražné štítky na stroji

Na stroji jsou umístěny následující výstražné štítky Tabulka 1 na straně 5 s pokyny, které je třeba dodržovat.



Obř. 1: Výstražné štítky - 1 Varování před nebezpečím | 2 Varování před nebezpečným elektrickým napětím | 3 Nebezpečí skřípnutí horních končetin | 4 Uzemnění | 5 Nedotýkejte se! | 6 - 8 Bezpečnostní pokyny | 9, 10 Směr otáčení

Výstražné štítky umístěné na stroji nesmí být odstraněny. Poškozené nebo chybějící výstražné štítky mohou vést k poškození či nebezpečným situacím. Ihned je proto nahraďte novými štítky.

Pokud nejsou štítky snadno rozpoznatelné a čitelné, postavte stroj mimo provoz, dokud je nenahradíte novými štítky.

## 2.6 Bezpečnostní prvky

### 2.6.1 Elektrické připojení



#### VAROVÁNÍ!

#### Nebezpečí při nedostatečné kvalifikaci personálu!

Aby se předešlo nebezpečí úrazu nebo poškození stroje, musí být elektrické připojení provedeno kvalifikovaným technikem.

Kabely musí být ke stroji připojeny napřímou, nepoužívejte žádné prodlužovací kabely. Kvůli bezpečnosti provozu náležitě zkontrolujte uzemnění (viz schéma zapojení). Při přetížení motoru dojde k jeho vypnutí. Po ochlazení (cca 2 minuty) lze ochranný jistič opět zatlačit.

## Ochranný jistič motoru

Na motoru se nachází tepelná ochrana, která při přetížení automaticky motor vypne. Po odstranění příčiny přetížení počkejte, dokud nedojde ke zchlazení motoru, než jej opět zapnete.

### 2.6.2 Směr otáčení motoru

Po elektrickém připojení stroje jej spusťte a zkontrolujte směr otáčení motoru.

- Stiskněte tlačítko Start.
- Kontrola směru otáčení motoru

## 2.7 Nebezpečná oblast

Hluk: Hladina hluku stroje činí přibližně <80 dB.

Osobám mladším 16-ti let je obsluha stroje přísně zakázána (směrnice EU). Obsluha stroje si musí důkladně přečíst tento návod k obsluze a porozumět mu. Rovněž musí vědět, jakému nebezpečí se vystavuje při nesprávném používání stroje. V případě, že jsou některé části návodu k obsluze nečitelné nebo nerozeznatelné, je nutné kontaktovat výrobce nebo prodejce.

Provozovatel stroje je odpovědný za to, že stroj bude obsluhovat pouze kvalifikovaný personál.



Obr. 2: Nebezpečná oblast

- 1 Nebezpečná oblast
- 2 Bezpečnostní lanko

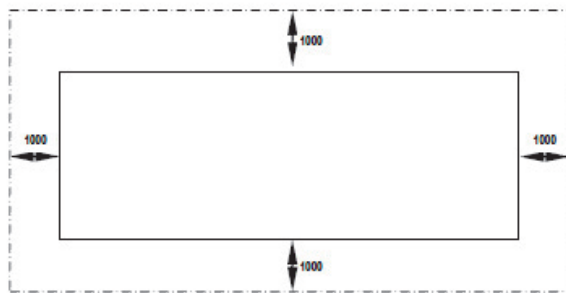
## 2.8 Pracovní rozsah



### POZOR!

Před prvním uvedením do provozu zkontrolujte následující:

- Je prostor okolo stroje volný?
- Je vypínač funkční?



Obr. 3: Pracovní rozsah

### Osobní ochranné pomůcky

Během provozu stroje je nutné používat ochranné brýle, rukavice a helmu.



### POZOR!

- Osoby, které se zdržují na pracovišti stroje, se musí chovat pozorně a opatrně.
- Vypněte stroj, pokud není možné okamžitě pokračovat v práci.



### Tipy a doporučení

Jestliže výstražné štítky na stroji chybí nebo jsou nečitelné, je nutné si je vyžádat u výrobce nebo prodejce.

## 2.9 Bezpečnostní předpisy

Postupujte podle následujících pokynů. Provozovatel musí zajistit, aby si obslužný personál stroje důkladně přečetl nejen tyto body, nýbrž i celý návod k obsluze a aby jim porozuměl.

- Před začátkem obsluhy stroje si přečtete tento návod k obsluze.
- Nikdy se nedotýkejte pohybujících se dílů.
- Elektrické závady vždy sdělte kvalifikovanému elektrikáři.
- Noste přiléhavý pracovní oděv, dlouhé vlasy si případně svažte.

- Při přerušení práce stroj vypněte.
- Používejte všechny předepsané osobní ochranné pomůcky (ochranné brýle, pracovní obuv, atd.)
- Před začátkem práce zkontrolujte funkčnost bezpečnostních prvků.
- Přečtěte si všechny výstražné štítky, které jsou umístěné na stroji.
- Pravidelně provádějte údržbu stroje.
- Stroj nepřetěžujte.
- Při zvláštním chování stroje ihned informujte své nadřízené.
- Dbejte zvýšené pozornosti, pokud se na pracovišti nacházejí další osoby.
- Nikdy nezasahujte do elektrických dílů.
- Nikdy neodstraňujte mechanické nebo elektrické bezpečnostní prvky.
- Věnujte maximální pozornost a opatrnost při přepravě stroje nebo při jeho opětovném ustavení; je nutné dodržovat přepravní předpisy.

### 3 Správný účel použití

Tato bruska slouží výhradně pro broušení dřeva a dřevu podobných materiálů (dřevotřískové desky, dřevotřískové desky, překližky, laminované nelaminované desky, atd.). Tento stroj je vhodný pro soukromé účely, není vhodný pro průmyslové využití. Pro jeho použití je třeba připojit odsávací zařízení. Ke správnému účelu použití zařízení patří také dodržování všech údajů a pokynů uvedených v tomto návodu k obsluze. Každé jiné použití je považované za nesprávné použití.



#### VAROVÁNÍ!

#### Nebezpečí při nesprávném použití!

Nesprávné použití stroje může vést k nebezpečným situacím.

- Zařízení provozujte pouze v předepsaném rozsahu výkonu, který je uvedený v technických datech.
- Nikdy neobcházejte nebo nevyřazujte bezpečnostní prvky z provozu.
- Nikdy se nepokoušejte řezat nepovolené materiály.
- Stroj provozujte pouze v bezvadném technickém stavu.
- Nikdy nepracujte s více obrobky najednou.


Svévolně provedené přestavby nebo změny stroje mohou zneplatnit ES prohlášení o shodě a jsou proto zakázané. Výrobce nepřebírá záruku za škody při konstrukčních či technických změnách stroje.

Nesprávné použití stroje stejně jako nerespektování bezpečnostních předpisů či pokynů uvedených v tomto návodu k obsluze vede k ukončení záruky a odpovědnosti výrobce za způsobené škody či poranění!

## 4 Technická data

Model	KSO 850
Motor 230 V / 50 Hz	2,2 kW
Výkon motoru 400 V / 50 Hz	2,2 kW
Rozměry brusného pásu	2515 x 152 mm
Rychlost brusného pásu	16 m/s
Min./max. výška stolu	950/1030 mm
Přestavení výšky stolu	80 mm
Rozměry podélného stolu	840 x 300 mm
Rozměry příčného stolu	300 x 250 mm
Brusná plocha (grafitová podložka)	940 x 180 x 1,5 mm
Ø brusného válce	110 mm
Ø odsávacího nátrubku	100 mm
Naklopení brusné jednotky	0° - 90°
Doraz materiálu	700 x 60 mm
Rozměry (d x š x v)	1430 x 600 x 1250 mm
Hmotnost	187 kg

### 4.1 Typový štítek

Kantenschleifmaschine Sanding machine		CE	
Typ Type	KSO 850	Serien-Nr. Serial no.	
Artikel-Nr. Item no.	590 0850	Baujahr Year of manufacture	
Motorleistung Motor power	2,2 kW	Netzanschluss Power connection	400 V ~3 / 50 Hz
 www.holzstar.de		Stürmer Maschinen GmbH Dr.-Robert-Pfleger-Str. 26, 96103 Hallstadt Deutschland / Germany	

Obr. 4: Typový štítek

## 5 Přeprava, balení a skladování

### 5.1 Dodání a přeprava

#### Dodání

Po dodání stroje zkontrolujte, zda nedošlo k jeho poškození během přepravy. Pokud došlo k poškození stroje, ihned to oznamte dopravci nebo prodejci.

#### Přeprava



#### **VAROVÁNÍ!**

#### **Vážné nebezpečí!**

Při nerespektování hmotnosti stroje při přepravě či zvedání se může stroj naklopit či převrátit.

- Dbejte na dostatečnou nosnost zvedacích zařízení při zvedání stroje.
- Zkontrolujte bezvadný stav zvedacích zařízení a prostředků.

Stroj smíte přepravovat pouze s vypnutým motorem. Na stroj je zakázáno stavět také jiné předměty.

Pro přepravu je stroj upevněný na paletě pomocí šroubů. Paleta musí být při přepravě řádně zajištěna. Všechny volné díly musí být připevněné ke stroji nebo uložené ve zvláštní krabici.

Všechny holé kovové díly stroje jsou chráněny ochrannou vrstvou proti korozi.

#### **Přeprava pomocí paletového nebo vysokozdvížného vozíku:**

Stroj lze přepravovat pomocí paletového nebo vysokozdvížného vozíku.

#### **Přeprava stroje pomocí jeřábu:**

Krok 1: Upevněte 2 závěsná lana s dostatečnou nosností za hák jeřábu a závěsné body břemene na stroji.

Krok 2: Opatrně stroj pomocí jeřábu zvedněte a přemístěte.

### 5.2 Balení

Všechny použité materiály pro balení stroje jsou recyklovatelné a musí proto dojít k jejich hmotné recyklaci.

Papír a kartony odevzdejte do sběrný papíru.

Fólie jsou vyrobeny z polyethylenu (PE) a výplňové části z polystyrenu (PS). Tyto látky odevzdejte k řádné likvidaci do sběrný nebo do kontejneru na plasty.

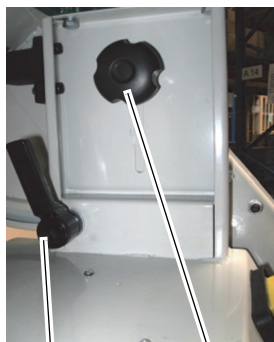
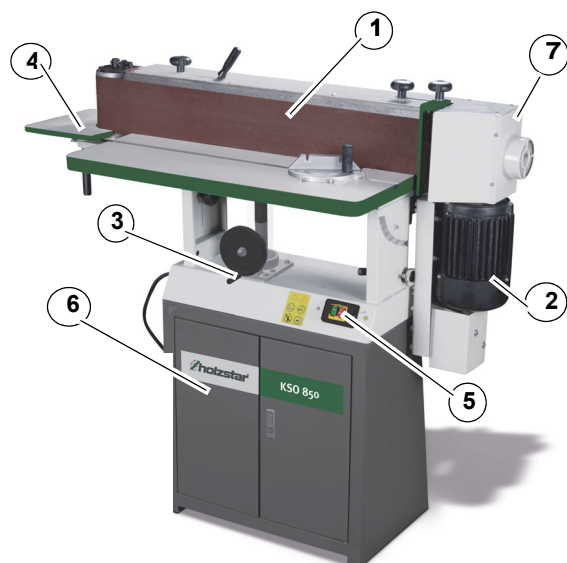
Nicméně jej ukládejte mimo dosah dětí, protože některé umělohmotné části balení mohou představovat nebezpečí udušení.

### 5.3 Skladování

Stroj řádně vyčistěte před tím, než jej uskladníte v suchém, čistém a bezprašném prostoru při teplotách nad bodem mrazu. Překryjte stroj ochrannou plachtou.

## 6 Popis stroje

Obrázky uvedené v tomto návodu k obsluze se mohou lišit od skutečnosti.



Obr. 5: Popis stroje

- 1 Brusný pás
- 2 Motor
- 3 Ruční kolo výškového nastavení pracovního stolu
- 4 Přídavný stůl
- 5 Tlačítko ZAP a VYP
- 6 Podstavec
- 7 Přípojka odsávání
- 8 Upínací páka
- 9 Upínací šroub
- 10 Stupnice

## 7 Specifikace a standardní vybavení

- Oscilační brusný pás zajišťuje kvalitu výsledků broušení a prodlužuje životnost brusného pásu.
- Rozsah nastavení úhlu činí  $-45^\circ$  až  $+45^\circ$  pomocí úhlového dorazu.
- Pružinový upínací mechanismus zajišťuje rovnoměrné napnutí brusného pásu.
- Robustní pracovní stůl z šedé litiny s T-drážkami.
- Rychlá a snadná výměna brusného pásu díky rychloupínacímu systému.
- Brusný agregát lze sklopit v rozsahu ( $0^\circ$  až  $90^\circ$ ) pro vertikální a horizontální broušení.
- Výškově nastavitelný brusný stůl
- Ruční kolo výškového nastavení
- S uzamykatelným nouzovým vypínačem
- S výškově nastavitelným přídavným stolem pro konturové broušení
- Grafitová povrchová úprava podkladu pásu prodlužuje životnost brusného pásu
- Návod k obsluze
- ES prohlášení o shodě



### VAROVÁNÍ!

Tento stroj používejte pouze pro ty účely, pro které byl vyroben.

## 8 Ustavení a zapojení

### 8.1 Požadavky na místo ustavení

Stroj je třeba ustavit na rovný a pevný podklad. Dbejte na dostatečnou volnost pohybu pro personál obsluhy stroje. Na každé straně od stroje musí být volný prostor alespoň 1 metr. Místo ustavení musí splňovat následující podmínky:

- Podklad musí být rovný, pevný a bez vibrací.
- Podklad nesmí propouštět maziva.
- Místo ustavení, resp. pracoviště musí být suché a dobře větrané.
- V okolí stroje nesmí být provozovány žádné stroje, které vytvářejí prach a třísky.
- Zajistěte dostatečný prostor pro obsluhu stroje, přepravu materiálu, stejně jako nastavovací práce a údržbu.
- Pro místo ustavení musíte zajistit dostatečné osvětlení.

- Použijte odsávací zařízení s minimálním výkonem 1800 m<sup>3</sup>/h, rychlostí proudění 25 m/s a hadicí o průměru 120 mm a max. délce 4 m.

## 8.2 Ustavení stroje



### POZOR!

Nebezpečí poranění při nestabilně ustaveném stroji! Zkontrolujte stabilitu stroje po jeho ustavení na podklad.



### POZOR!

Stroj je těžký. Ustavení stroje musí provést dvě osoby! Zkontrolujte dostatečnou nosnost zvedacích a pomocných prostředků.



### POZOR!

Pro zajištění dostatečné stability pevně stroj přišroubujte k podkladu. Na základně stroje se proto nacházejí čtyři otvory.

Provedte následující kroky, abyste připravili stroj ke spuštění:

### Montáž bočního stolu

Krok 1: Našroubujte nosník bočního stolu na stroj.

Krok 2: Nasadte boční stůl na nosník a upevněte jej v požadované výšce pomocí upínacích pák.



Obr. 6: Montáž bočního stolu

### Montáž odsávacích hadic



### Tipy a doporučení

Odsávací zařízení musí mít minimální výkon 1800 m<sup>3</sup>/hod. při rychlosti proudění 25-30 m/s.

Krok 1: Připevněte odsávací hadice o průměru 120 mm a 80 mm na odsávací nátrubky na bocích stroje. Druhé konce hadic připevněte k nátrubkům na krytu brusného pásu.

Krok 2: Odsávací hadici o průměru 120 mm opatřete sponou a připojte ji k nátrubku na zadní straně stroje. Druhý konec hadice připojte k odsávacímu zařízení.



### UPOZORNĚNÍ!

Po ustavení stroje z něj odstraňte ochranný konzervační prostředek proti korozi.

- Použijte pro to běžné rozpouštědlo.
- Nepoužívejte vodu nebo dusíkatá rozpouštědla!

## 8.3 Elektrické připojení



### POZOR!

### Nebezpečí poranění elektrickým proudem!

Při kontaktu s vodivými díly nastává bezprostřední ohrožení života možným úderem elektrického proudu. Díly pod napětím mohou vést k nekontrolovaným pohybům a vážným poraněním.



### POZOR!

Všechny elektroinstalační práce smí provádět pouze kvalifikovaní elektrikáři.



### POZOR!

Po zapojení všech tří fází musí směr otáčení pilového kotouče odpovídat šípce na stroji.

Ujistěte se, že se hodnoty elektrické sítě (napětí, frekvence) shodují s údaji na typovém štítku.

Krok 1: Zkontrolujte, zda je bruska vypnutá.

Krok 2: Stroj připojte do elektrické sítě a zkontrolujte směr otáčení motoru. V případě nesprávného směru otáčení je třeba prohodit dvě fáze.

## 8.4 Montáž, resp. výměna brusného pásu



### POZOR!

### Nebezpečí poranění elektrickým proudem!

Při kontaktu s vodivými díly nastává bezprostřední ohrožení života možným úderem elektrického proudu. Díly pod napětím mohou vést k nekontrolovaným pohybům a vážným poraněním.

- Před začátkem nastavení stroje vytáhněte zástrčku stroje ze zásuvky.

Krok 1: Odpojte stroj z elektrické sítě.

Krok 2: Otevřete ochranný kryt brusného pásu.

Krok 3: Uvolněte brusný pás.

Krok 4: Brusný pás nasadte, příp. vyměňte. Poté brusný pás opatrně napněte.



### POZOR!

Zkontrolujte směr chodu brusného pásu! Směr chodu musí odpovídat šípce na zadní straně brusného pásu.

Krok 5: Krátce stroj zapněte a zkontrolujte chod pásu. Brusný pás se musí pohybovat na středu válečku. V případě potřeby upravte chod pásu pomocí seřizovacího šroubu.

Krok 6: Zavřete ochranný kryt brusného pásu.

## 8.5 Nastavení výšky stolu

Krok 1: Odpojte stroj z elektrické sítě.

Krok 2: Povolte upínací páku ručního kola.



Obr. 7: Přestavení výšky stolu

Krok 3: Stůl nastavte pomocí ručního kola (obr. 7) do požadované výšky.

Krok 4: Nastavenou polohu zajistěte pomocí upínací páky.

## 8.6 Nastavení

**Před nastavením musí být stroj zajištěn proti uvedení do provozu. Vytáhněte zástrčku z elektrické sítě!**



### VAROVÁNÍ!

Nikdy nezasahujte do ochranných zařízení.

### 8.6.1 Připojení odsávání

K odsávacímu nátrubku můžete připojit odsávací zařízení. Podstavec můžete použít jako skříňku (viz obr. 8).



Obr. 8: Připojení odsávání

## 9 Provoz stroje



### POZOR!

#### Nebezpečí poranění elektrickým proudem!

Při kontaktu s vodivými díly nastává bezprostřední ohrožení života možným úderem elektrického proudu. Díly pod napětím mohou vést k nekontrolovaným pohybům a vážným poraněním.

- Před začátkem nastavení stroje vytáhněte zástrčku stroje.



### VAROVÁNÍ!

#### Vážné nebezpečí!

Při nerespektování následujících pravidel vzniká pro obsluhu stroje a další osoby nebezpečí ohrožení života.

- Stroj smí obsluhovat pouze kvalifikovaní a vyškolení pracovníci.
- Je zakázáno obsluhovat stroj pod vlivem alkoholu, drog či léků.
- Je zakázáno obsluhovat stroj, pokud je Vaše koncentrace snížena, např. vlivem nemoci.
- Stroj smí obsluhovat pouze jedna osoba. Další osoby se nesmí vyskytovat během provozu v přímé blízkosti stroje.



### NEBEZPEČÍ!

#### Nebezpečí přímáčknutí!

Při nesprávné práci se strojem vzniká nebezpečí poranění prstů či rukou.



**Použijte ochrannou helmu a sluchátka!**



**Použijte ochranné brýle!**



**Použijte ochranné rukavice!**



**Použijte pracovní obuv!**



**Použijte pracovní oděv!**

Krok 1: Umístěte pracovní stůl do požadované polohy.

Krok 2: Poté brusný pás opatrně napněte.

Krok 3: Krátce stroj zapněte a zkontrolujte chod pásu. Brusný pás se musí pohybovat na středu válečku. V případě potřeby upravte chod pásu pomocí seřizovacího šroubu.

Krok 4: Doraz nastavte do požadované polohy, resp. úhlu. Případně upravte polohu pracovního stolu.

Krok 5: Zapněte brusku a odsávání a provedte broušení.

Krok 6: Po ukončení broušení stiskněte tlačítko STOP, vypněte hlavní vypínač a vypněte odsávací zařízení. Vytáhněte zástrčku ze zásuvky.

### 9.1 Zapnutí stroje

Stroj zapněte a zakružování provedte následujícími kroky:

- Ujistěte se, že je elektrické připojení stroje správné.
- Stiskněte tlačítko START (obr. 9).



Obr. 9: Zapnutí stroje

## 9.2 Broušení

Broušení pro pásovou brusku na dřevo:

Broušení na tomto stroji smí provádět pouze kvalifikovaný personál. Přísuv obrobku provádějte ručně. Pásová bruska na dřevo KSO 850 slouží pro broušení hran, ploch a konturové broušení. Kmitání brusného pásu zajišťuje rovnoměrné opotřebení brusného pásu a zabraňuje tvoření brusných drážek na obrobku. Díky plynule sklopnému brusnému agregátu můžete brusku používat pro různé práce, jako např. vertikální i horizontální broušení.

### Broušení hran

Nastavte brusný agregát do vertikální polohy.

Případně zavřete kryt kontaktního kola. Pro vedení obrobku můžete použít doraz (obr. 10).



Obr. 10: Broušení hran

### Broušení ploch

Nastavte brusný agregát do horizontální polohy. Pracovní stůl slouží pouze jako doraz (obr. 11).



Obr. 11: Broušení ploch

### Konturové broušení

Namontujte boční stůl do pracovní polohy. Po dokončení broušení boční stůl opět odmontujte (obr. 12).



Obr. 12: Konturové broušení



### POZOR!

Před tím, než začnete s provozem stroje, si musí všechny osoby, které mají co do činění se strojem, přečíst tento návod k obsluze a porozumět mu. Vždy dodržujte dostatečný odstup od stroje při broušení. Nikdy nesahejte pod brusný pohon.

#### 9.2.1 Před prací

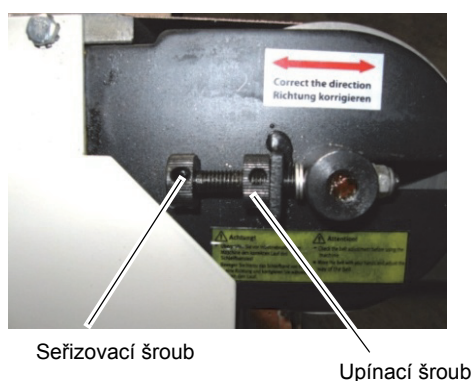
- Práci začněte s hrubým brusným pásem a postupně přecházejte k jemnějším brusným pásům.
- Nastavte optimální šikmé nastavení obrobku.
- Pravidelně očistěte brusný pás kartáčem.
- Vadné a opotřebované brusné pásy ihned vyměňte.

### 9.2.2 Montáž brusného pásu

Nastavte brusnou jednotku do vertikální polohy. Otevřete všechny ochranné kryty pásu. Uvolněte napnutí pásu pomocí upínací páky. Opatrně vyjměte brusný pás. Při vkládání nového brusného pásu dbejte na správný směr otáčení pásu. Poté nový brusný pás napněte.

Všechny ochranné kryty pásu opět uzavřete. Brusné pásy se provozem roztahují, nové nastavení pásu může být nutné.

- Ručně rozpoehybujte brusný pás. Měl by obíhat kolem středu válců.
- Povolte upínací šroub, nyní lze provést nastavení stavěcím šroubem. Při stáčení pásu doleva, otočte stavěcí šroub doprava. Poté opět utáhněte upínací šroub.
- Zkontrolujte volné otáčení brusného pásu po každém nastavení. Několikrát krátce motor zapněte a zkontrolujte běh pásu.



Obr. 13: Montáž brusného pásu

### 9.2.3 Výběr brusného pásu

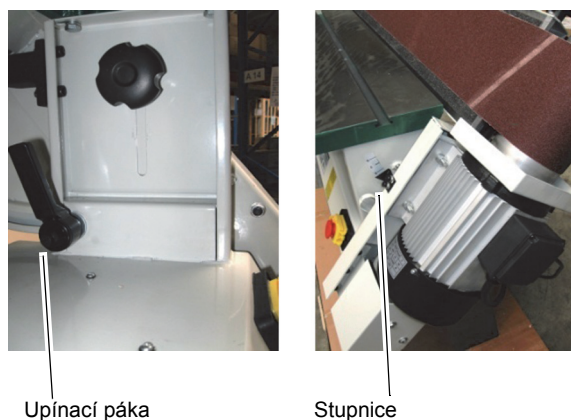
Výběr správné zrnitosti brusného pásu je velmi důležitý pro optimální výkon stroje. Vždy provádějte nejprve broušení pásem s hrubší zrnitostí a poté postupně přejděte k pásům s jemnější zrnitostí. Vynechat můžete

maximálně jednu úroveň zrnitosti. Příliš jemná zrnitost a opotřebenost brusného pásu mohou způsobit vypálení míst na obrobku.

- Zrnitost 60: Broušení ploch
- Zrnitost 80: Broušení ploch a lehká kalibrace. Nejčastější zrnitost.
- Zrnitost 100 a 120: Jemné broušení ploch.
- Zrnitost 150, 180 a 220: Pouze jemné broušení.

### 9.2.4 Naklopení brusné jednotky

Brusnou jednotku lze otočit vertikálně i horizontálně o 90°. Pro naklopení povolte upínací páku a opět ji upněte. Úhel naklopení lze nastavit a odečíst na úhlové stupnici (obr. 14).



Obr. 14: Naklopení brusné jednotky

Krok 1: Odpojte stroj z elektrické sítě.

Krok 2: Povolte aretaci nastavení úhlu povolením upínací páky.

Krok 3: Brusnou jednotku naklopte do požadovaného úhlu (90° až 45°) pomocí páky B (obr. 6) a po dosažení požadované polohy ji zaaretujte pákou A.

Krok 4: Nyní nastavte výšku stolu.

## 10 Čištění, údržba a opravy



### POZOR!

#### Nebezpečí poranění elektrickým proudem!

Při kontaktu s vodivými díly nastává bezprostřední ohrožení života možným úderem elektrického proudu. Díly pod napětím mohou vést k nekontrolovaným pohybům a vážným poraněním.

- Před začátkem údržby či opravy stroje jej vždy vypněte a vypojte zástrčku ze sítě.
- Připojování a opravy elektrického vybavení stroje smí provádět pouze kvalifikovaní elektrikáři.

### 10.1 Čištění po ukončení práce



#### Použijte ochranné rukavice!



#### Použijte pracovní oděv!



### UPOZORNĚNÍ!

Pro čištění nepoužívejte agresivní čisticí prostředky. Mohlo by dojít k poškození stroje.

Krok 1: Vytáhněte zástrčku ze zásuvky.

Krok 2: Vyprázdněte odsávací zařízení a vyčistěte jej.

Krok 3: Očistěte stroj od pilin a prachu vzniklých při obrábění.

Krok 4: Na všechny nelakované povrchy nastříkejte trochu antikorozivního spreje.

Krok 5: Zkontrolujte, zda nedošlo k poškození ochranných prvků nebo brusného pásu. V případě potřeby proveďte nezbytné opravy pomocí pokynů v tomto návodu, nebo se obraťte na svého prodejce.

## 10.2 Údržba a opravy

Údržbu a opravy smí provádět výhradně kvalifikovaný personál.

Při nesprávné funkci stroje se obraťte na svého prodejce nebo zákaznický servis. Kontaktní údaje najdete v kapitole 1.2 Zákaznický servis.

Všechny odmontované bezpečnostní a ochranné prvky je třeba po ukončení údržby opět namontovat.



### UPOZORNĚNÍ!

- Pravidelně zkontrolujte stav brusného pásu. Ihned vyměňte vadný brusný pás.
- Pravidelně kontrolujte správné nastavení chodu brusného pásu. Při delších pracovních přestávkách povolte brusný pás. Pravidelně stroj čistěte.
- Každý den zkontrolujte řádnou funkci odsávání. Poškozené bezpečnostní prvky ihned vyměňte. Všechny ochranné a bezpečnostní prvky opět nasadte.
- Připojování a opravy elektrického vybavení stroje smí provádět pouze kvalifikovaní elektrikáři.

### 10.2.1 Kontrola funkcí

Stroj je po dodání připravený k provozu.

Před každým použitím stroje zkontrolujte jeho funkci.

Brusný pás musí být řádně napnutý.

Krok 1: Ručním pohybem brusného pásu se ujistěte, že běží na středu válečku. V případě potřeby upravte chod pásu pomocí seřizovacího šroubu.

Krok 2: Krátce stroj zapněte a zkontrolujte chod pásu.

Krok 3: Stroj opět vypněte.

Stroj je nyní připravený k provozu.

### 10.2.2 Brusné pásy

Brusný pás je díl, který podléhá opotřebení a je třeba jej pravidelně kontrolovat a měnit.

#### Poškozený nebo vadný brusný pás ihned vyměňte!

Bruska je vybavena automatickým mechanismem napnutí brusného pásu. Brusný pás tak není třeba pravidelně napínat.

### 10.2.3 Vedení pásu

Pravidelně kontrolujte správné nastavení chodu brusného pásu.

Pokud brusku nebude po delší dobu používat, uvolněte brusný pás.

### 10.2.4 Odsávání

Každý den zkontrolujte řádnou funkci odsávacího zařízení. V případě nesprávné funkce odsávacího zařízení stroj nespouštějte. Teprve po jeho opravě je možné stroj opět spustit.

### 10.2.5 Pohyblivé díly



#### Použijte ochranné brýle!

Všechny pohyblivé části je třeba po 50 hodinách provozu očistit měkkým kartáčem. Stroj můžete také očistit stlačeným vzduchem. Poté pohyblivé díly namažte tenkou vrstvou oleje nebo maziva. Vodicí dráhy namažte tukem.

### 10.2.6 Výměna převodového oleje

Jednou ročně je třeba vyměnit převodový olej. Pro výměnu je třeba otevřít kryt na přední straně stroje vlevo od ručního kola výškového nastavení stolu.

## 11 Likvidace vyřazeného stroje:

Zlikvidujte prosím svůj stroj ekologicky, aby se jeho zbytky nedostaly do životního prostředí, ale byly odborně zlikvidovány.

Prosím zlikvidujte balení a později i samotný vysloužilý stroj dle platných směrnic.

### 11.1 Vyřazení z provozu

Vyřazené zařízení se musí ihned ustavit odborně mimo provoz, aby se vyhnulo pozdějším možným zneužitím a škodám na životním prostředí či osobách.

Krok 1: Odstraňte všechny látky, které ohrožují životní prostředí, ze stroje.

Krok 2: Demontujte případně stroj do ovladatelných a zužitkovatelných částí.

Krok 3: Zpracujte provozní látky a části stroje.

### 11.2 Zpracování balení stroje

Všechny použité materiály pro balení stroje jsou recyklovatelné a musí proto dojít k jejich hmotné recyklaci.

Dřevo může být znovu zpracováno nebo zlikvidováno.

Kartonové části mohou být rozdrceny a dány do sběru papíru.

Folie jsou z polyetyleny (PE) a polštářové dílce z polystyrenu (EPS). Tyto látky mohou být po zpracování opět použity, pokud je předáte do určené sběrný či podniku zpracovávajícího odpad.

Čistý obalový materiál předejte dál, aby došlo k jeho opětovnému použití.

### 11.3 Likvidace elektrických strojů



#### UPOZORNĚNÍ!

Zlikvidujte prosím svůj stroj ekologicky, aby se odpad nedostal do životního prostředí, ale byl odborně zlikvidován.

Neopomeňte, že elektrické komponenty obsahují mnoho recyklovatelných, jakož i prostředí škodících látek.

Zlikvidujte tyto části odděleně a odborně. V případě pochybností se obraťte prosím na komunální správu likvidace odpadů.

Pro zpracování odpadu se případně poraďte s odborným podnikem pro zpracování odpadu.

### 11.4 Zpracování elektrických a elektronických komponentů

Prosím zpracujte odpady odborně, dle platných předpisů.

Stroj obsahuje elektrické a elektronické komponenty a nesmí být likvidován jako domovní odpad. Podle směrnice EU 2002/96 o elektrických a elektronických přístrojích, musí být opotřebované elektrické nářadí a elektrické stroje shromažďovány odděleně, aby mohlo dojít k jejich recyklaci.

Jako provozovatelé stroje byste měli mít informace o autorizovaném sběrném systému, který je pro Vás platný.

Zpracujte prosím odborně baterie a akumulátory. Vyhazujte jen vybité akumulátory do sběrných míst.

## 11.5 Likvidace mazacích a chladicích kapalin



### POZOR!

Ujistěte se prosím, že likvidujete maziva a chladicí kapaliny ohleduplně vůči životnímu prostředí. Dodržujte pokyny svého komunálního shromaždiště.



### INFORMACE

Použité chladicí kapaliny a oleje  
Použité chladicí kapaliny a oleje spolu nemíchejte, neboť pouze nesmíchané použité oleje jsou recyklovatelné bez předčištění.

Pokyny pro likvidaci maziv udává výrobce daného maziva. Podle potřeby se použijí údaje vztahující se na látky použité u výrobku.

## 11.6 Likvidace odpadu přes komunální shromaždiště

Likvidace použitých elektrických a elektronických zařízení (platí v zemích Evropské unie a dalších evropských státech uplatňujících oddělený sběr systém pro tato zařízení).



Tento symbol na výrobku nebo jeho obalu poukazuje na to, že tento výrobek nelze likvidovat jako komunální odpad, ale je třeba ho recyklovat příslušnou sběrnou elektrických a elektro-

## 12 Řešení poruch

Porucha	Možné příčiny	Řešení
Stroj se během provozu zastavil.	Hlavní vypínač je poškozený. Vedení hlavního vypínače je poškozené. Relé je poškozené. Motor je vadný. Vadné pojistky. Došlo k aktivaci jističe.	Nechejte stroj zkontrolovat kvalifikovaným elektrikářem a vyměňte poškozené díly. Počkejte, dokud se motor nezchladí. Odstraňte příčinu přehřátí a aktivujte jistič.
Stroj nelze zapnout.	Jedna nebo více fází nejsou zapojené.	Nechejte stroj zkontrolovat kvalifikovaným elektrikářem.
Bruska se při broušení zpomaluje.	Obrobkem příliš silně tlačíte na brusný pás.	Snižte přítlačný tlak.
Brusný pás sjíždí z válce.	Chod brusného pásu není správně nastavený.	Správně nastavte chod brusného pásu.
Dřevo během broušení tmavne nebo se pálí.	1. Brusný pás je opotřebovaný nebo zanesený brusným prachem. 2. Obrobkem příliš silně tlačíte na brusný pás.	1. Vyměňte brusný pás. 2. Nevyvíjejte na obrobek takový tlak.

## 13 Náhradní díly



### POZOR!

#### Nebezpečí poranění při použití nesprávných náhradních dílů!

Při použití nesprávných nebo vadných náhradních dílů může vzniknout nebezpečí pro obsluhu stroje, stejně jako může dojít k poškození stroje.

- Je povoleno používat pouze originální náhradní díly.
- Při nejasnostech se obraťte na svého prodejce.



### Tipy a doporučení

Při použití nesprávných nebo vadných náhradních dílů zaniká záruka výrobce za případné škody.

### 13.1 Objednání náhradních dílů

Náhradní díly lze objednat prostřednictvím Vašeho prodejce. Kontaktní údaje najdete v kapitole 1.2 Zákaznický servis.

Při objednávce je třeba poskytnout následující údaje:

- Typ stroje
- Objednací číslo
- Číslo pozice náhradního dílu
- Rok výroby
- Množství

Náhradní díly nelze bez výše uvedených údajů objednat. Při chybějícím údaji o způsobu dodávky se dodávka uskuteční podle uvážení dodavatele.

Typ stroje, objednací číslo a rok výroby naleznete na typovém štítku.

#### Příklad

Je třeba objednat hnací kolo pro . Hnací kolo má na rozpadovém schématu číslo 52.

- Typ zařízení: **KSO 850**
- Objednací číslo: **5900850**
- Číslo pozice náhradního dílu: **52**

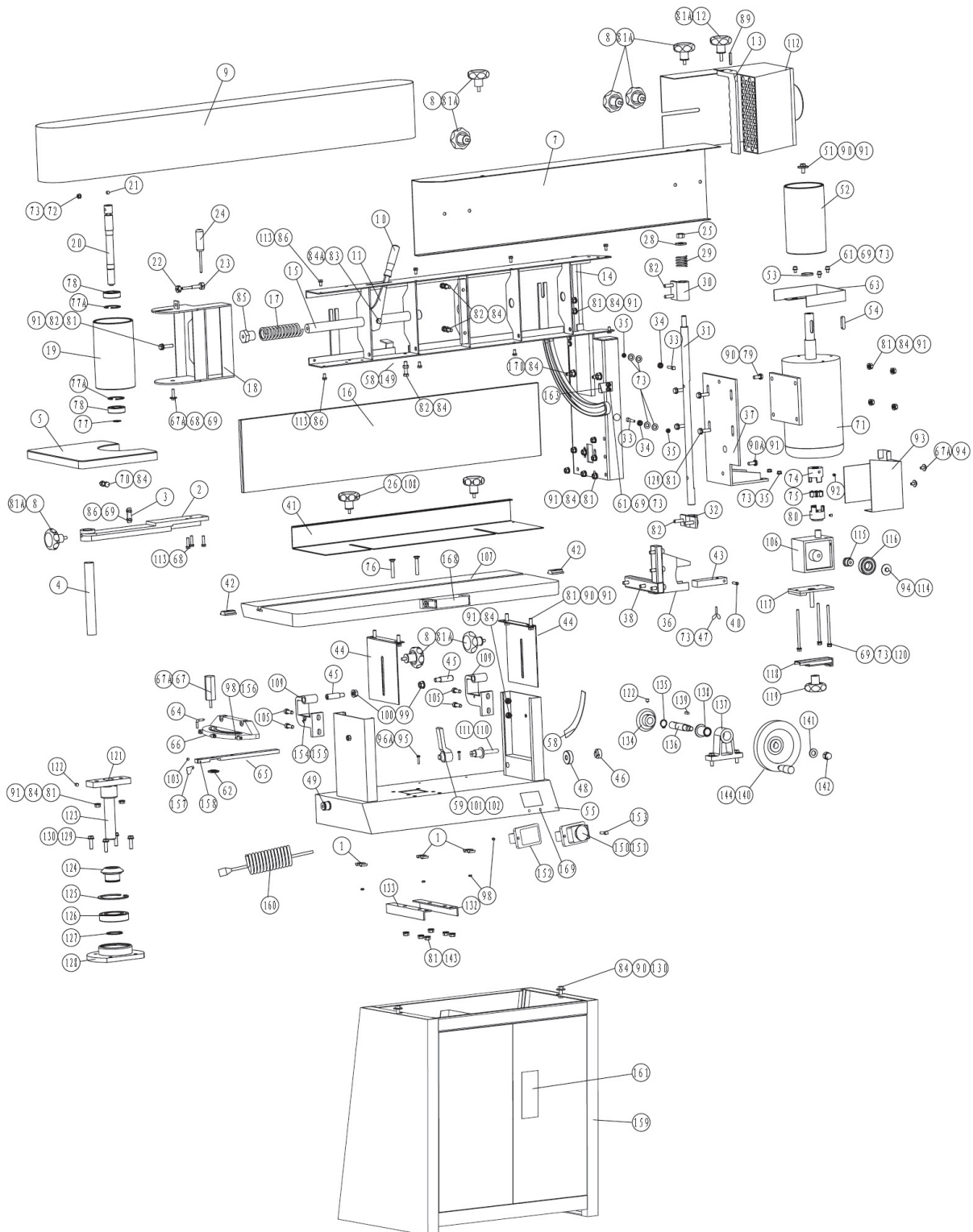
Objednací číslo náhradního dílu tedy je: **0-5900850-52**

Objednací číslo se skládá z čísla zboží, čísla pozice a jednoho místa před číslem zboží.

- Před objednáčím číslem je třeba napsat 0.
- U čísla pozic 1 až 9 je rovněž třeba uvést 0.

## 13.2 Rozpadová schémata KSO 850

Následující rozpadová schémata Vám pomohou při identifikaci potřebného náhradního dílu. Obrázek "Rozpadové schéma" na straně 19



Obr. 15: Rozpadové schéma

## 13.3 Seznam náhradních dílů KSO 850

Poz	Obj. číslo	Název (DE)	Název (EN)
1	05900850001	Dichtung	Cord-press plate
2	05900850002	Arm	Locating arm
3	05900850003	Halter	Locating plate
4	05900850004	Stütze	Extension support
5	05900850005	Auflage	Extension platform
6	05900850006	Klemmstück	Slicling block
7	05900850007	Abdeckung	Belt cover
8	05900850008	Griff	Handle
9	05900850009	Schleifband	Sanding belt
10	05900850010	Griff	Handle
11	05900850011	Halter	Sand clamp handle
12	05900850012	Griff	Handle
13	05900850013	Halterung	bracket
14	05900850014	Halter	sanding belt platform
15	05900850015	Tragstange	tension bar
16	05900850016	Tisch	table
17	05900850017	Feder	spring
18	05900850018	Haltearm	roller arm
19	05900850019	Zylinder	driver roller
20	05900850020	Achse	shaft
21	05900850021	Kappe	globular sleeve
22	05900850022	Mutter	micro-inching nut
23	05900850023	Schraube	micro-inching screw
24	05900850024	Schlüssel	driver wrench
25	05900850025	Mutter M12	nut
26	05900850026	Griff	Handle
28	05900850028	Scheibe	washer
29	05900850029	Feder	spring
30	05900850030	Säule	guide sleeve
31	05900850031	Welle	Slicling axle
32	05900850032	Säule	guide sleeve
33	05900850033	Bolzen	bolt
34	05900850034	Kugellager	ball bearing

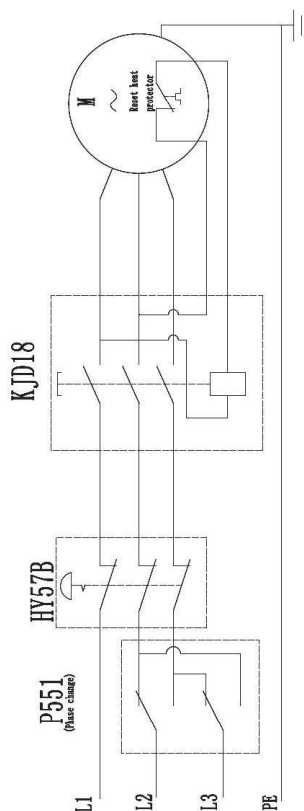
Poz	Obj. číslo	Název (DE)	Název (EN)
35	05900850035	Mutter M6	nut
36	05900850036	Kugellagerhalter	ball bearing plate
37	05900850037	Motorplatte	motor plate
38	05900850038	Schraube M8x35	screw
40	05900850040	Stiftschraube	pin screw
41	05900850041	Anschlag	Locating plate
42	05900850042	Nutenstein	locating block
43	05900850043	Klemmstück	nylon block
44	05900850044	Führungssplatte	lifting plate
45	05900850045	Schraube	screw
46	05900850046	Bolzen	locking bolt
47	05900850047	Schraube M6x16	swing screw
48	05900850048	Kunststoffplatte	nylon pad
49	05900850049	Verschraubung M20x1,5	clammer
51	05900850051	Dichtung	packing
52	05900850052	Antriebsrolle	motor roller
53	05900850053	Scheibe	motor washer
54	05900850054	Schlüssel	key
55	05900850055	Sockel	base
56	05900850056	Feder	spring
59	05900850059	Griff	locking handle
61	05900850061	Schraube M6x12	screw
62	05900850062	Mutter	nut
63	05900850063	Zunge	iron block
64	05900850064	Nadel	poiter
65	05900850065	Führungsschiene	Slicling block
66	05900850066	Anschlag	angler
67	05900850067	Griff	Handle
67A	67A	Scheibe	washer
68	05900850068	Bolzen M6x25	bolt
68A	05900850068	Bolzen M6x25	bolt
69	05900850069	Federscheibe	spring washer
70	05900850070	Bolzen M8x30	bolt
71	05900850071	Motor 400V	motor

Poz	Obj. číslo	Název (DE)	Název (EN)
72	05900850072	Motor-- 230V	motor
73	05900850073	Dichtung	packing
74	05900850074	Kupplung	Shaft coupling
75	05900850075	Gummi	elastomer
76	05900850076	Schraube M8x25	Screw
77	05900850077	Ring 19	C-ring
77A	77A	Ring 42	C-ring
78	05900850078	Kugellager 6004-2Z	ball bearing
79	05900850079	Dichtung	packing
80	05900850080	Kupplung	Shaft coupling
81	05900850081	Scheibe	washer
81A	81A	Griff	handle
82	05900850082	Bolzen M8x35	bolt
83	05900850083	Bolzen M8x45	bolt
84	05900850084	Mutter M8	nut
84A	84A	Sicherungsmutter	locking nut
85	05900850085	Mutter M5	nut
86	05900850086	Bolzen M6x12	bolt
89	05900850089	Federstift 6x32	springpin
90	05900850090	Bolzen M8x25	bolt
90A	90A	Bolzen M8x20	bolt
91	05900850091	Federscheibe 8	spring washer
92	05900850092	Schraube M6x10	set screw
93	05900850093	Schutzkasten	protection box
94	05900850094	Bolzen M6x10	bolt
95	05900850095	Schraube M4x20	screw
96	05900850096	Schraube M4x12	screw
96A	96A	Scheibe 4	washer
98	05900850098	Mutter M4	hex nut
99	05900850099	Mutter M10	hex nut
100	05900850100	Scheibe 10	washer
101	05900850101	Schraube	screw
102	05900850102	Feder	spring
103	05900850103	Schraube M6x6	set screw

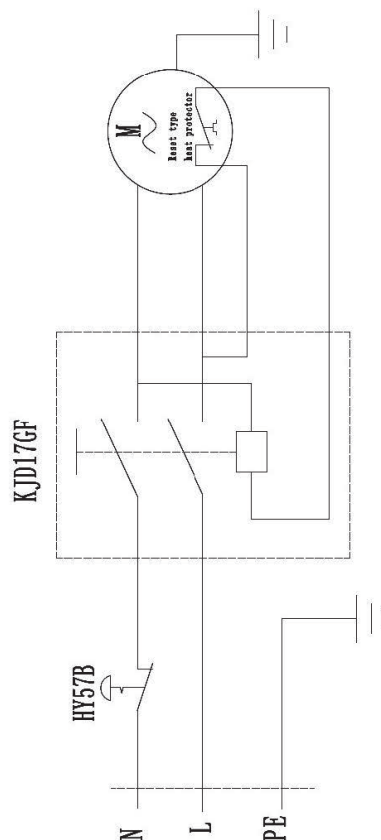
Poz	Obj. číslo	Název (DE)	Název (EN)
105	05900850105	Schraube M8x25	screw
106	05900850106	Gehäuse	Speed-down-box
107	05900850107	Tisch	table
108	05900850108	Scheibe 6	washer
109	05900850109	Platte	bent-plate
110	05900850110	Klemmbolzen	clamping-bolt
111	05900850111	Scheibe 10	washer
112	05900850112	Absauganschluss	cover
113	05900850113	Scheibe 6	washer
114	05900850114	Scheibe	washer
115	05900850115	Schraube	axle screw
116	05900850116	Kugellager 6204-2Z	ball bearing
117	05900850117	Platte	pressure plate
118	05900850118	Platte	pressure block
119	05900850119	Griff	Handle
120	05900850120	Bolzen M6x110	bolt
121	05900850121	Halter	Up and down base
122	05900850122	Schraube M8x10	screw
123	05900850123	Welle	Up and down shaft
124	05900850124	Zahnrad	Cone-shaped gear
125	05900850125	Ring 80	Ring
126	05900850126	Kugellager 6208	Bearing
127	05900850127	Ring 40	Ring
128	05900850128	Lager	Bearing base
129	05900850129	Bolzen M8x30	Bolt
130	05900850130	Scheibe 8	Washer
132	05900850132	Winkel	Left angle iron
133	05900850133	Winkel	Right angle iron
134	05900850134	Zahnrad	Cone-shaped gear
135	05900850135	Ring 18	Ring
136	05900850136	Welle	Turning shaft
137	05900850137	Lagerbock	Turning shaft base

Poz	Obj. číslo	Název (DE)	Název (EN)
138	05900850138	Buchse	Bush
139	05900850139	Schlüssel 5x5x16	Key
140	05900850140	Griff	Handle
141	05900850141	Scheibe 12	Big washer
142	05900850142	Mutter M12	Nut
143	05900850143	Mutter M8	Nut
144	05900850144	Welle	Shaft circle bush
150	05900850150	Schalter	Switch
151	05900850151	Scheibe	Washer for switch plate
152	05900850152	Rahmen	Box
153	05900850153	Schraube M4x12	Screw
154	05900850154	Halter	Pointer
155	05900850155	Schraube M5x10	Screw
156	05900850156	Schraube M4x16	Screw
157	05900850157	Klammer	Bracket
158	05900850158	Federstift 3x6	Spring pin
159	05900850159	Unterbau	Tool box
160	05900850160	Kabel	Cable
161	05900850161	Schloss	Lock
163	05900850163	Halter	Pointer
168	05900850168	Griff	Handle
169	05900850169	Schraube	screw
170	05900850170	Schraube M8x30	screw

## 14 Schémata zapojení



Obr. 16: Schéma zapojení 400 V



Obr. 17: Schéma zapojení 230 V

## ES - Prohlášení o shodě

Dle strojní směrnice 2006/42/ES Příloha II 1.A

**Výrobce:** Stürmer Maschinen GmbH  
Dr.-Robert-Pfleger-Str. 26  
D-96103 Hallstadt

tímto prohlašuje, že následující výrobek

**Skupina výrobků:** Holzstar® Dřevoobráběcí stroje

**Typ stroje:** Pásová bruska na dřevo

**Označení stroje:** KSO 850 400V  
KSO 850 230V

**Objednací číslo:** 5900850  
5900851

**Sériové číslo:** \_\_\_\_\_

**Rok výroby:** 20\_\_\_\_

odpovídá všem příslušným ustanovením výše uvedené směrnice, stejně jako dalším (níže uvedeným) směrnicím a normám v době vystavení tohoto prohlášení.

**Příslušné EU směrnice:** 2014/30/EU Směrnice o elektromagnetické kompatibilitě

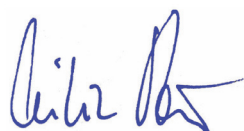
### Byly použity následující harmonizované normy:

DIN EN ISO 12100-1:2010 Bezpečnost strojů – základní pojmy, všeobecné zásady pro konstrukci.  
Část 1 – Základní terminologie, metodologie.

DIN EN 60204-1:2014 Bezpečnost strojů – elektrická zařízení strojů. Část 1 – Všeobecné požadavky

**Odpovědná osoba:** Kilian Stürmer, Stürmer Maschinen GmbH,  
Dr.-Robert-Pfleger-Str. 26, D-96103 Hallstadt

Hallstadt, 10.07.2016



Kilian Stürmer  
Obchodní ředitel



