

Návod k obsluze

— Pásová bruska

— **BS-C 10 PRO VS (2403770)**

— **BS-C 20 PRO VS (2403780)**

— **BS-C 10 PRO 15 VS (2403730)**

— **BS-C 20 PRO 15 VS (2403740)**



BS-C 10 PRO VS



BS-C 20 PRO VS



BS-C 10 PRO 15 VS



BS-C 20 PRO 15 VS

ŘADA BS-C

Identifikace produktu

	Objednací číslo
BS-C 10 PRO VS	2403770
BS-C 20 PRO VS	2403780
BS-C 10 PRO 15 VS	2403730
BS-C 20 PRO 15 VS	2403740

Výrobce

AIRCRAFT
Kompressorenbau und Maschinenhandel GmbH
Gewerbestraße Ost 6
A-4921 Hohenzell

Údaje o návodu k obsluze

Překlad originálního návodu k obsluze

Datum vydání: 27.11.2019

Verze: 1.01

Autorská práva

Copyright © 2019 AIRCRAFT Kompressorenbau und
Maschinenhandel GmbH, Hohenzell, Rakousko.

Tato dokumentace je autorsky chráněna.
Z ní vyplývající práva, zejména právo překladu, dotisku,
použití obrázků, rádiového vysílání, citování, reprodukce
a uložení v zařízeních na zpracování dat zůstávají vyhra-
zena.

Technické změny a chyby jsou vyhrazeny.

Obsah

1 Úvod	3
1.1 Autorská práva.....	3
1.2 Zákaznický servis	3
1.3 Omezení odpovědnosti.....	3
2 Bezpečnost	3
2.1 Správný účel použití	3
2.2 Osobní ochranné pomůcky.....	3
3 Všeobecné pokyny	4
3.1 Zvláštní bezpečnostní pokyny	4
4 Technická data	5
4.1 Typový štítek.....	5
5 Ovládací prvky	5
6 Provoz	6
6.1 Uvedení do provozu.....	6
6.2 Použití zařízení	6
6.3 Otočení brusného ramena	6
6.4 Vyrovnání brusného pásu.....	7
6.5 Regulátor otáček.....	7
7 Údržba a opravy	7
7.1 Údržba po ukončení práce.....	7
7.2 Údržba a opravy	7
7.3 Výměna brusného pásu.....	8
8 Řešení poruch	9
9 Likvidace vyřazeného stroje	9
9.1 Vyjmutí z provozu	9
9.2 Likvidace maziv	9
10 Náhradní díly	9
10.1 Objednání náhradních dílů	9
10.2 Rozpadová schémata	10
11 ES - Prohlášení o shodě	13

1 Úvod

Vážený zákazníku, děkujeme Vám za zakoupení pásové brusky Aircraft. Jsme přesvědčeni, že jste tím učinili správnou volbu.

Před uvedením zařízení do provozu si pečlivě přečtěte tento návod k obsluze.

1.1 Autorská práva

Obsah tohoto návodu k obsluze je chráněn autorskými právy. Jeho použití je dovoleno v rámci použití zařízení. Jakékoli další použití není bez písemného souhlasu výrobce povoleno.

1.2 Zákaznický servis

Pro technické informace prosím kontaktujte Vašeho prodejce nebo náš zákaznický servis.

První hanácká BOW spol. s r.o.
Příčná 84/1, Olomouc 779 00
Tel: +420 585 378 012

Email: bow@bow.cz
Web: www.bow.cz

Máme vždy zájem o informace a zkušenosti z provozu, které mohou být cenné pro zlepšení našich výrobků.

1.3 Omezení odpovědnosti

Veškeré informace a pokyny v tomto manuálu byly vypracovány v souladu s platnými normami a předpisy, při známém stavu techniky a dlouholetých znalostech a zkušenostech.

V některých případech výrobce nenese žádnou odpovědnost za škody a to při:

- nedodržení těchto pokynů,
- nesprávném použití kompresoru,
- použití nepovolanými pracovníky,
- neoprávněných úpravách a technických změnách,
- použití neoriginálních náhradních dílů.
- Při použití nesprávných nebo vadných náhradních dílů zaniká záruka výrobce za případné škody.

Skutečný vzhled výrobku se může v důsledku technických změn lišit od uvedených vyobrazení.

2 Bezpečnost

Bezpečnostní pokyny

Bezpečnostní pokyny jsou označeny symboly v tomto návodu k obsluze. Bezpečnostním pokynům předchází signálová slova, která vyjadřují rozsah nebezpečí.

2.1 Správný účel použití

Pásová bruska BS-C je ruční, stlačeným vzduchem poháněné zařízení pro dílenské použití. Je zvláště vhodná pro snadné odstranění rzi, odhrotování a broušení na těžko přístupných místech.

Otočné rameno o 360° zajišťuje perfektní manipulaci se zařízením. S bruskou můžete použít běžně dostupné brusné pásy vhodných rozměrů.

Automatické napínání brusného pásu zajišťuje optimální držení brusného pásu. Brusný pás se uvede do pohybu při každém stisknutí ovládací páčky.



VAROVÁNÍ!

Nebezpečí při nesprávném použití!

Nesprávné použití zařízení může vést k nebezpečným situacím.

- Tento stroj provozujte pouze v předepsaném rozsahu (viz kapitola Technická data).
- Nikdy neobcházejte bezpečnostní prvky.
- Toto zařízení provozujte pouze v bezvadném technickém stavu.

Toto zařízení smí být provozováno pouze v technicky bezvadném stavu. Případné závady musí být ihned odstraněny.

Svévolné změny zařízení nebo nesprávný účel použití, stejně jako nerespektování bezpečnostních předpisů či tohoto návodu k obsluze ukončují záruku výrobce za způsobené škody a také ukončují nárok na záruční plnění!

2.2 Osobní ochranné pomůcky

Osobní ochranné pomůcky slouží k ochraně bezpečnosti a zdraví obsluhy kompresoru. Pracovníci musí nosit při práci s kompresorem níže uvedené osobní ochranné pomůcky.

Následující symboly označují jednotlivé ochranné pomůcky:



Ochranné rukavice

Ochranné rukavice chrání ruce před ostrými hranami, stejně jako třením, opotřebením nebo hlubšími zraněními.



Ochranné brýle

Ochranné brýle chrání oči před odlétnutými díly a postříkáním kapalinou.



Pracovní oděv

Pracovní oděv je přiléhavý oděv s nízkou pevností v tahu.

3 Všeobecné pokyny



POZOR!

Před použitím, údržbou a opravou zařízení si musíte pečlivě přečíst všechny provozní a údržbové pokyny. Práce se zařízením je povolena pouze osobám, které jsou důvěrně seznámeny s účinky a zacházením se zařízením. Zařízení smí obsluhovat pouze kvalifikovaný personál.



POZOR!

Opravy a údržbu zařízení smí provádět kvalifikovaný personál pouze u odpojeného (od zdroje stlačeného vzduchu) zařízení!

- Před použitím zařízení si přečtěte bezpečnostní pokyny!
- Neprovádějte žádné úpravy stroje. Úpravy mohou snížit bezpečnost zařízení
- Při práci se zařízením udržujte ruce mimo rotující díly!
- Používejte dodané ochranné zařízení a dobře jej připevněte. Nikdy nepracujte bez ochranných prvků a udržujte je plně funkční. Zkontrolujte jejich funkčnost vždy před začátkem práce.
- Udržujte zařízení a jeho pracovní okolí v čistotě. Postarejte se o dostatečné osvětlení.
- Zařízení nesmí být ve své koncepci změněno a nesmí být použité pro jiné účely, než pro které bylo určené výrobcem.
- Nepracujte pod vlivem nemoci, drog, alkoholu či léků. Nepracujte ve stavu příliš velké únavy.
- Odstraňte nástroje a další samostatné díly po montáži či opravě zařízení před tím, než zařízení znovu zapnete.
- Dodržujte všechny výstražné a bezpečnostní pokyny uvedené na zařízení a udržujte je v čitelném stavu.
- Udržujte děti a neoprávněné osoby mimo pracovní prostor zařízení.
- Zařízení smí používat a provádět na něm údržbu pouze osoby, které jsou důvěrně seznámeny s možným nebezpečím.
- Používejte těsně přiléhavý pracovní oděv, ochranné brýle, bezpečnostní obuv a ochranná sluchátka.
- Závady, které ovlivňují bezpečnost, nechejte okamžitě odstranit.
- Zařízení není určeno k použití v oblastech s nebezpečím výbuchu.
- Chraňte zařízení před vlhkostí (nebezpečí koroze).
- Udržujte rukojeť v suchu, čistotě a bez oleje a mastnoty.
- Nikdy zařízení netahejte za hadici.
- Nikdy nenechávejte zařízení pod tlakem bez dohledu.

- Ujistěte se před každým použitím, že nejsou žádné části poškozené. Poškozené části ihned vyměňte.
- Nepoužívejte zařízení v blízkosti hořlavých kapalin a plynů (nebezpečí výbuchu při odletu jisker!).
- Zařízení nepřetěžujte. Lépe a bezpečněji pracujte v uvedeném rozmezí výkonu.
- Používejte pouze originální náhradní díly a příslušenství

3.1 Zvláštní bezpečnostní pokyny

- Zařízení provozujte pouze s přípustným tlakem stlačeného vzduchu.
- Používejte pouze příslušenství a spotřební materiál doporučený výrobcem.
- Jako zdroj energie používejte pouze stlačený vzduch. Nepoužívejte vzácné plyny nebo kyslík!
- Během používání zařízení dbejte na to, abyste jej drželi pevně v ruce a aby bylo správně vybalancované, aby nedošlo k poranění osob či jiným škodám.
- Před výměnou příslušenství nebo zásahem do zařízení jej odpojte od zdroje stlačeného vzduchu.
- Před použitím vždy zkontrolujte případné poškození zařízení. Dávejte pozor na poškozené nebo uvolněné hadice a armatury.
- Po použití odpojte zařízení od přívodu stlačeného vzduchu a vyčistěte jej.
- Obsluhujte a udržujte nástroj podle doporučení v návodu k obsluze.
- Přívod stlačeného vzduchu provádějte pouze pomocí rychlospojky.
- Dávejte pozor na to, aby byla všechna spojení pevná a zajištěná.
- V žádném případě nemiřte zařízením na jiné osoby či zvířata.
- Během provozu zařízení se nedotýkejte brusiva; mohlo by dojít k řeznému poranění.
- Před tím, než předáte zařízení dalším osobám, provedete potřebné údržbové práce či vyměníte poškozené díly, vždy odpojte zařízení od zdroje stlačeného vzduchu.
- Dbejte na to, abyste nepřekročili maximální přípustný tlak (viz kapitola Technická data).
- Zajistěte zpracováváný obrobek proti pohybu.



POZOR!

Použití jakéhokoli zařízení na stlačený vzduch sebou přináší další rizika. Při provádění jakýchkoli prací (i těch nejjednodušších) dbejte nejvyšší opatrnosti. Bezpečnost práce závisí na Vás!

4 Technická data

Model	BS-C 10 PRO VS	BS-C 20 PRO VS
Délka	325 mm	396 mm
Šířka	85 mm	85 mm
Výška	95 mm	95 mm
Hmotnost	0,77 kg	0,96 kg
Spotřeba vzduchu průměrná	400 l/min	400 l/min
Spotřeba vzduchu max.	520 l/min	520 l/min
Pracovní tlak	6 bar	6 bar
Max. vstupní tlak	8 bar	8 bar
Přípojka	1/4"	1/4"
Vibrace	2,5 m/s ²	2,5 m/s ²
Hladina akustického tlaku LpA	80 dB(A)	80 dB(A)
Hladina akustického výkonu Lw	91 dB(A)	91 dB(A)
Rozměry brusného pásu	330 x 10 mm	520 x 20 mm
Volnoběžné otáčky	18000 ot/min	18000 ot/min

Model	BS-C 10 PRO VS	BS-C 20 PRO VS
Délka	320 mm	390 mm
Šířka	85 mm	85 mm
Výška	95 mm	95 mm
Hmotnost	0,77 kg	0,96 kg
Spotřeba vzduchu průměrná	400 l/min	400 l/min
Spotřeba vzduchu max.	520 l/min	520 l/min
Pracovní tlak	6 bar	6 bar
Max. vstupní tlak	8 bar	8 bar
Přípojka	1/4"	1/4"
Vibrace	2,5 m/s ²	2,5 m/s ²
Hladina akustického tlaku LpA	80 dB(A)	80 dB(A)
Hladina akustického výkonu LwA	91 dB(A)	91 dB(A)
Rozměry brusného pásu	330 x 10 mm	520 x 20 mm

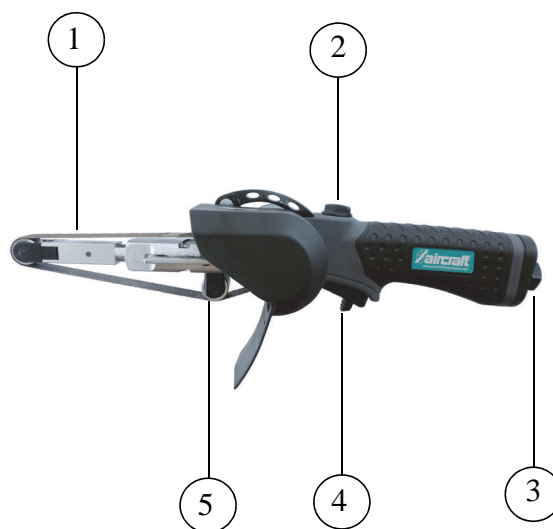
Model	BS-C 10 PRO 15 VS	BS-C 20 PRO 15 VS
Volnoběžné otáčky	18000 ot/min	18000 ot/min

4.1 Typový štítek



Obr. 1: Typový štítek BS-C 10 PRO 15 VS

5 Ovládací prvky



Obr. 2: Popis BS-C 10 PRO 15 VS

- 1 Brusný pás
- 2 Regulátor otáček
- 3 Přípojka
- 4 Ovládací páčka
- 5 Napínací kladka

6 Provoz

6.1 Uvedení do provozu



Použijte ochranné brýle!



POZOR!

Při nastavování nebo instalaci příslušenství musí být nářadí vždy odpojeno od přívodu vzduchu. Nepoužívejte poškozené nebo roztržené brusné pásy.



POZOR!

Před prvním uvedením do provozu nakapejte pár kapek speciálního pneumatického oleje Aircraft do přípojky zařízení, abyste zajistili dostatečné promazání.



UPOZORNĚNÍ!

Vypusťte kondenzát z tlakové nádoby kompresoru.



UPOZORNĚNÍ!

Používejte vždy čistý a suchý stlačený vzduch s max. tlakem 6,2 bar. Prach, žíravé páry a/nebo nadměrná vlhkost mohou zničit vnitřní součásti zařízení.

6.2 Použití zařízení



POZOR!

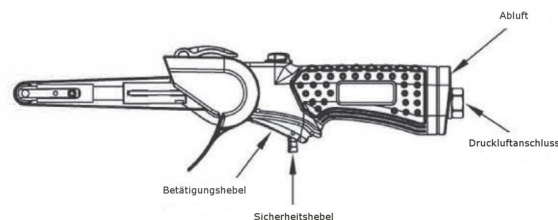
Před spuštěním nástroje vždy zkontrolujte, zda jste brusný pás správně nastavili.

Krok 1: Nastavte požadovaný pracovní tlak (6,2 bar) na kompresoru. Dbejte na to, abyste nepřekročili maximální přípustný tlak (viz kapitola Technické údaje).

Krok 2: Připojte zařízení ke vhodnému zdroji stlačeného vzduchu. Připojte k zařízení pružnou tlakovou hadici opatřenou rychlospojkou. Zatlačte přípojku zařízení do objímky rychlospojky. Zablokování proběhne automaticky.

Krok 3: Odblokujte bezpečnostní páčku a současně přidržete ovládací páčku. Během spouštění brusky držte ovládací páčku.

Krok 4: Pro zastavení zařízení ovládací páčku opět uvolněte. Zařízení se zastaví během 3 sekund po uvolnění ovládací páčky.



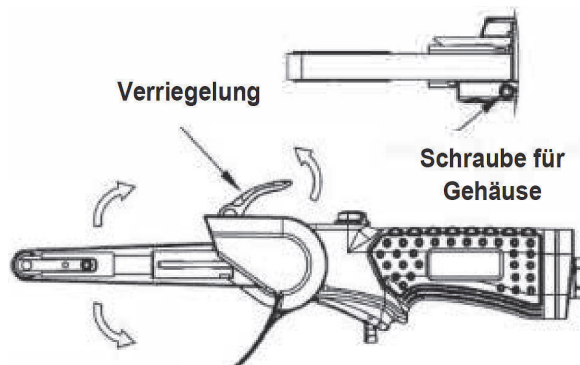
Obr. 3: Použití zařízení

Krok 5: Pro opětovné odblokování zatlačte redukcí zpět a odtáhněte objímku rychlospojky. Při tom držte zařízení i tlakovou hadici pevně v rukou.

6.3 Otočení brusného ramena

Chcete-li nastavit otočné rameno, uvolněte zámek, nastavte otočné rameno nahoru nebo dolů tak, aby bylo vhodné pro dané broušení.

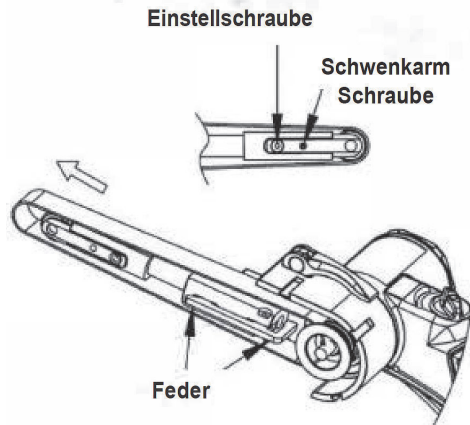
Poté opět zámek zaaretujte.



Obr. 4: Otočení brusného ramena

6.4 Vyrovnání brusného pásu

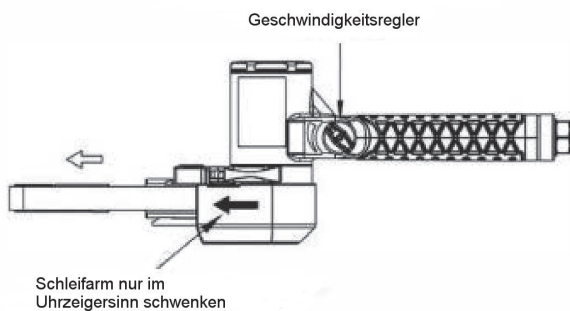
Pokud se brusný pás během provozu pohybuje na čelní kladce do strany, seřídte chod brusného pásu uvolněním šroubu otočného ramene a otáčením nastavovacího šroubu válce.



Obr. 5: Vyrovnání brusného pásu

6.5 Regulátor otáček

Otáčky brusky lze nastavit pomocí regulátoru na rukojeti.



Obr. 6: Regulátor otáček



UPOZORNĚNÍ!

Brusný pás se může otáčet pouze po směru otáček.

7 Údržba a opravy



POZOR!

Před všemi úkony v rámci údržby, opravy či čištění zařízení jej vždy odpojte od zdroje stlačeného vzduchu.



POZOR!

Všechny práce na pneumatických systémech smí provádět pouze kvalifikovaný personál, který je seznámený s možným nebezpečím.

Všechny umělohmotné a lakované části vyčistěte pomocí vlhkého hadříku a neutrálního čistícího prostředku.

Po ukončení čištění a údržby zkontrolujte, zda jsou všechny ochranné kryty funkční a řádně nainstalované.

7.1 Údržba po ukončení práce



Použijte ochranné rukavice!



UPOZORNĚNÍ!

Při čištění nikdy nepoužívejte agresivní čisticí prostředky. Mohlo by dojít k poškození stroje.

1. Udržujte zařízení v suchu a čistotě.
2. V pravidelných intervalech kontrolujte tlakové hadice na poškození a netěsná místa. Poškozené hadice ihned vyměňte.
3. Pravidelně kontrolujte úpravnou jednotku stlačeného vzduchu. V případě potřeby doplňte olej. Každý týden očistěte zařízení od prachu a nečistot. Pravidelné čištění usnadňuje práci se strojem.
4. Pravidelně kontrolujte pevnost a těsnost šroubových spojů. V případě potřeby šrouby dotáhněte. V případě potřeby šrouby dotáhněte.
5. Opatřované kladky způsobují neklidný chod brusného pásu. Vyměňte kladky.

7.2 Údržba a opravy

Údržbu a opravy smí provádět výhradně kvalifikovaný personál.

V případě nesprávné funkce stroje se obraťte na svého prodejce nebo na náš zákaznický servis. Kontaktní údaje najdete v kapitole 1.2 Zákaznický servis. Všechna ochranná a bezpečnostní zařízení musí být po dokončení opravy a údržba okamžitě namontovaná zpět na stroj.

Pozor!
Nebezpečí zadření! Je naprosto nezbytné řádné mazání náradí!

Abyste nezkrátili životnost tohoto zařízení, musíte jej řádně promazávat. Řádného promazání můžete dosáhnout následujícími způsoby:

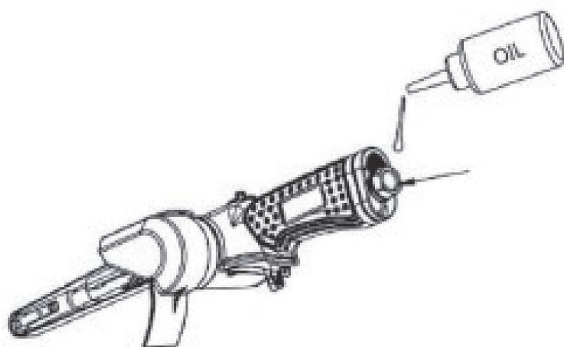
- pomocí úpravné jednotky s olejovým přimazávačem přímo na kompresoru,
- pomocí olejového přimazávače připojeného přímo na vedení stlačeného vzduchu,
- Kapáním 3 až 5 kapek pneumatického oleje do přípojky každých 15 minut při použití zařízení.

7.2.1 Ruční mazání zařízení

Pneumatické náradí musí být pravidelně mazáno po celou dobu své životnosti. Vzduchový motor a ložisko používají k napájení náradí stlačený vzduch. Protože vlhkost ve stlačeném vzduchu způsobuje korozi, je nutné zařízení denně mazat. Použijte pro to hadicový přimazávač.

Krok 1: Odpojte zařízení od přívodu stlačeného vzduchu a několikrát stiskněte spoušť, aby mohl zbývající vzduch v zařízení uniknout.

Krok 2: Stiskněte ovládací páčku a nakapejte 1 až 2 kapky oleje pro pneumatické náradí do vstupní přípojky vzduchu.



Obr. 7: Ruční mazání zařízení

Krok 3: Připojte zařízení ke zdroji vzduchu, zakryjte výtok vzduchu hadrou a spusťte náradí na několik sekund.



UPOZORNĚNÍ!

Pro mazání nikdy nepoužívejte hořlaviny nebo kapaliny, jako je petrolej, nafta nebo benzín.



UPOZORNĚNÍ!

Přebytečný olej okamžitě vystříkne z výfukového otvoru. Otvor pro odvod vzduchu vždy nasměrujte mimo osoby nebo předměty.

7.3 Výměna brusného pásu

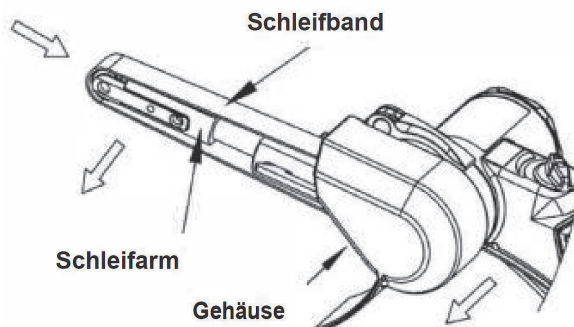
Krok 1: Odpojte zařízení od přívodu stlačeného vzduchu a několikrát stiskněte spoušť, aby mohl zbývající vzduch v zařízení uniknout.

Krok 2: Sejměte kryt zařízení.

Krok 3: Konec brusného ramene zatlačte dozadu, až zaklapne.

Krok 4: Sejměte starý brusný pás, resp. jej vyměňte za nový.

Krok 5: Opět zatlačte páčku ramena, abyste brusný pás napnuli.



Obr. 8: Výměna brusného pásu

Krok 6: Ručně otáčejte brusným pásem a zkontrolujte, že se volně pohybuje.

Krok 7: Opět zavřete kryt a brusku zapněte.

8 Řešení poruch

Závada	Možná příčina, příp. řešení
Po stisknutí ovládací páčky se nic neděje.	- Ovládací ventil je vadný, vyměňte jej. - Špatné spojení se zdrojem stlačeného vzduchu. - Zkontrolujte, zda jsou všechny ventily otevřené. - Zkontrolujte všechna připojení přívodu vzduchu.
Neklidný chod brusného pásu.	- Hnací kladky jsou opotřebované a je třeba je vyměnit.
Pomalý a slabý chod zařízení.	- Příliš nízký tlak, nastavte správně tlak vzduchu.
Ložiska hlučí.	- Vyměňte kuličková ložiska.
Ztráta vzduchu přes kryt.	- Rozlišné možnosti závady; rozeberte a vyčistěte zařízení; vyměňte vadné díly.
Snižování brusného výkonu.	Opotřebovaný brusný pás; vyměňte jej.

9 Likvidace vyřazeného stroje

Zlikvidujte prosím své zařízení podle platných předpisů, aby nedošlo k ohrožení životního prostředí.

9.1 Vyjmutí z provozu

Vyřazené stroje se musí ihned ustavit odborně mimo provoz, aby se vyhnulo pozdějším možným zneužitím a škodám na osobách či životním prostředí.

Krok 1: Odstraňte všechny látky, které ohrožují životní prostředí, ze zařízení.

Krok 2: Demontujte případně stroj do ovladatelných a zužitkovatelných částí.

Krok 3: Zpracujte provozní látky a části kompresoru.

9.2 Likvidace maziv

Při likvidace maziv se řiďte pokyny výrobce maziv. Obráťte se proto na konkrétní údaje výrobku.

10 Náhradní díly



POZOR!

Nebezpečí poranění při použití nesprávných náhradních dílů!

Při použití nesprávných nebo vadných náhradních dílů může vzniknout nebezpečí pro obsluhu kompresoru, stejně jako může dojít k poškození kompresoru.

- Je povoleno používat pouze originální náhradní díly.
- Při nejasnostech se obraťte na svého prodejce.



Tipy a doporučení

Při použití nesprávných nebo vadných náhradních dílů zaniká záruka výrobce za případné škody.

10.1 Objednání náhradních dílů

Náhradní díly lze objednat prostřednictvím Vašeho prodejce. Kontaktní údaje najdete v kapitole 1.2 Zákaznický servis.

Při objednávce je třeba poskytnout následující údaje:

- Typ zařízení
- Objednávací číslo
- Číslo pozice náhradního dílu
- Rok výroby
- Množství

Náhradní díly nelze bez výše uvedených údajů objednat.

Všechny tyto údaje jsou uvedeny na typovém štítku.

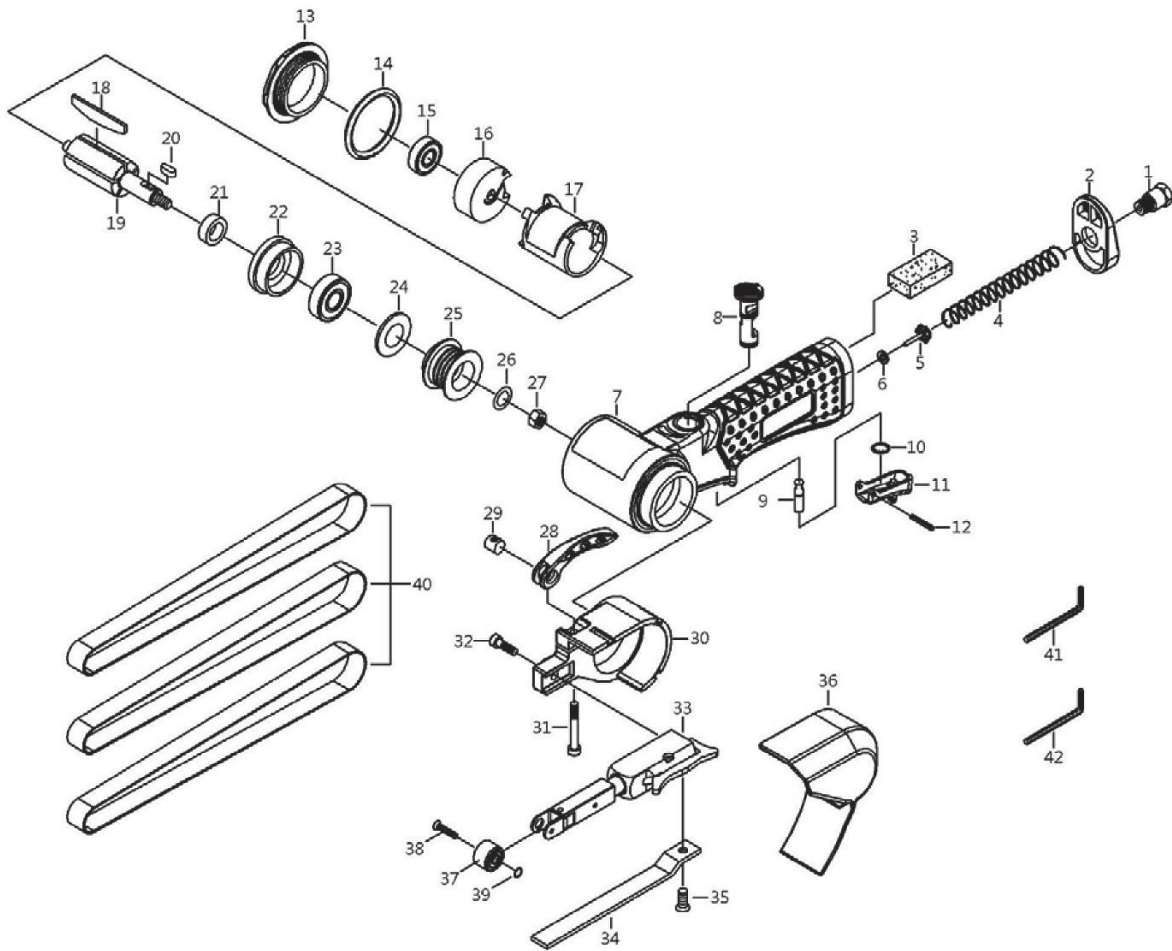
Příklad:

Je třeba objednat ložiska pro BS-C 10 PRO VS. Ložisko je na rozpadovém schématu 1 pod číslem 15.

- Typ stroje: **BS-C 10 PRO VS**
- Objednávací číslo: **2403770**
- Rozpadové schéma **1**
- Číslo pozice náhradního dílu: **15**

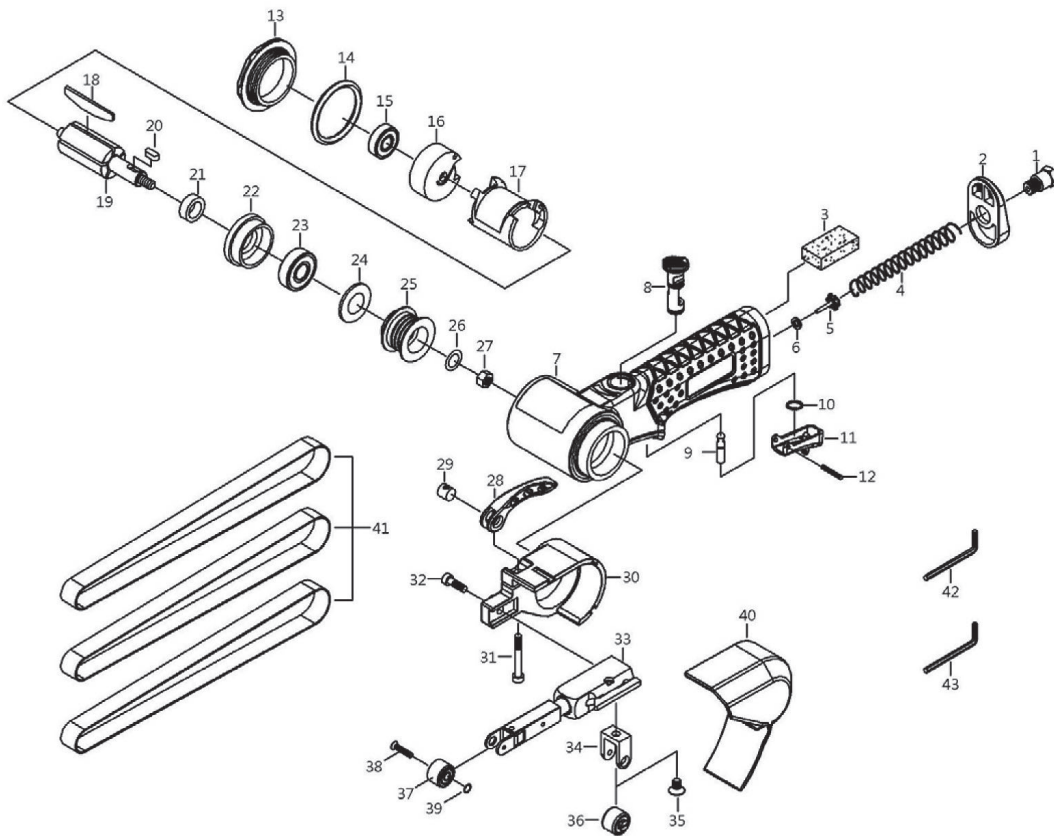
10.2 Rozpadová schémata

10.2.1 Rozpadové schéma BS-C 10 PRO VS



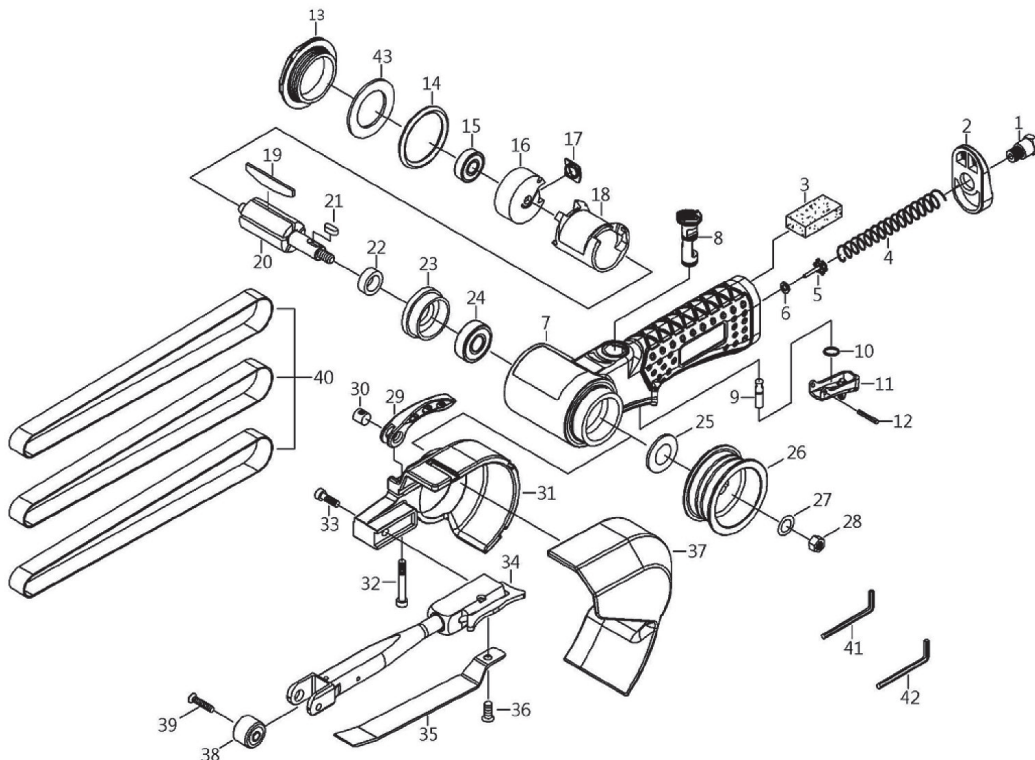
Obr. 9: Rozpadové schéma BS-C 10 PRO VS

10.2.2 Rozpadové schéma BS-C 10 PRO 15 VS



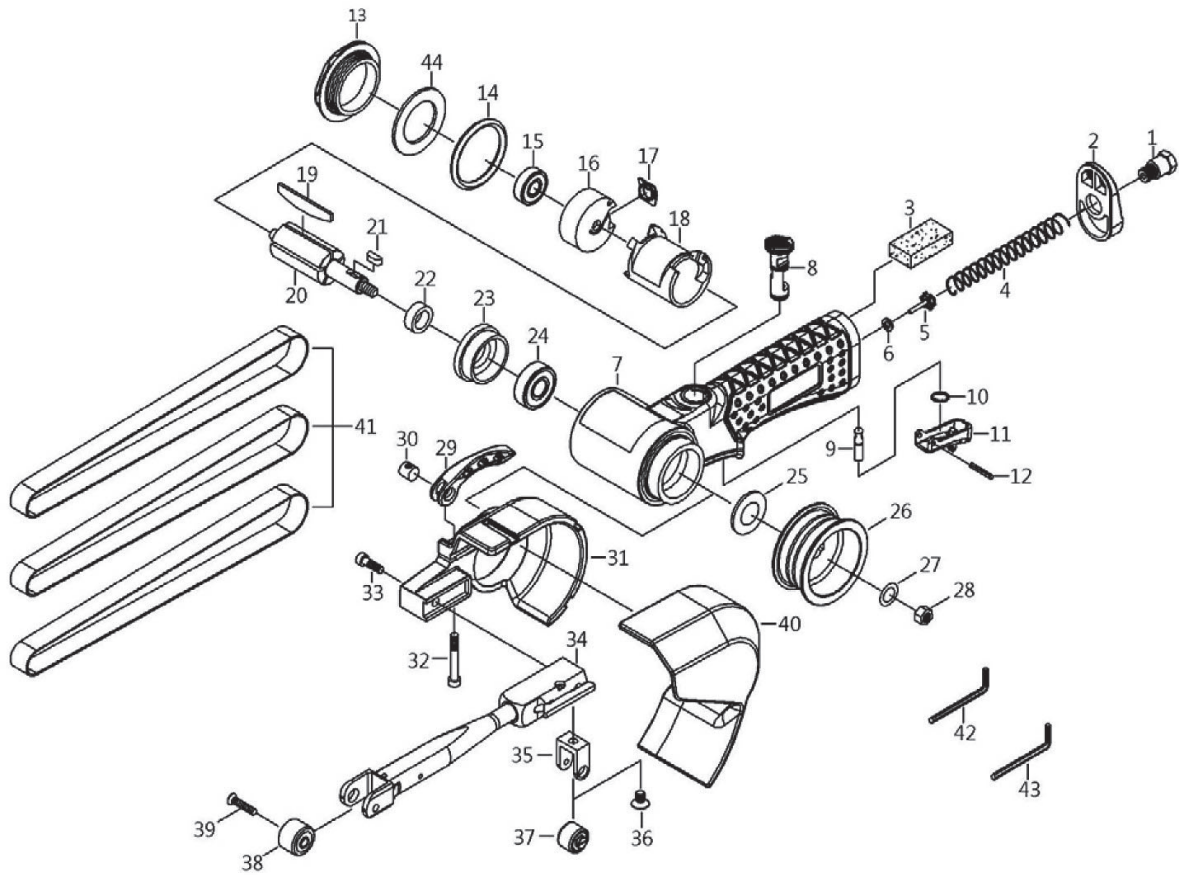
Obr. 10: Rozpadové schéma BS-C 10 PRO 15 VS

10.2.3 Rozpadové schéma BS-C 20 PRO VS



Obr. 11: Rozpadové schéma BS-C 20 PRO VS

10.2.4 Rozpadové schéma BS-C 20 PRO 15 VS



Obr. 12: Rozpadové schéma BS-C 20 PRO 15 VS

11 ES - Prohlášení o shodě

Dle Strojní směrnice 2006/42/ES Příloha II 1.A

Výrobce: AIRCRAFT Kompressorenbau und Maschinenhandel GmbH
Gewerbestraße Ost 6
A-4921 Hohenzell

Tímto prohlašujeme, že níže uvedený produkt odpovídá na základě své koncepce a provedení příslušným bezpečnostním požadavkům směrnic platných v Evropské unii. Při neodsouhlasených změnách na zařízení ztrácí toto prohlášení platnost.

Skupina výrobků: AIRCRAFT® Technika na stlačený vzduch

Typ zařízení: Pásová bruska

Označení kompresor: BS-C 10 PRO VS **Obj. číslo:** 2403770
 BS-C 20 PRO VS 2403780
 BS-C 10 PRO 15 VS 2403730
 BS-C 20 PRO 15 VS 2403740

Sériové číslo: _____

Rok výroby: 20____

odpovídá všem příslušným ustanovením výše uvedené směrnice, stejně jako dalším (níže uvedeným) směrnicím a normám v době vystavení tohoto prohlášení. Byly použity následující harmonizované normy:

DIN EN ISO 11148-6:2013-05 Neelektrická ruční nářadí - Bezpečnostní požadavky - Část 8: Brusky

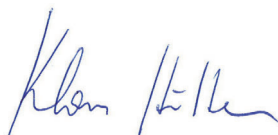
DIN EN ISO 15744:2008-11 Neelektrická ruční nářadí - Předpis pro měření hluku - Technická metoda (třída přesnosti 2)

DIN EN ISO 20643:2008 + A1:2012 Vibrace - Ruční a rukou vedená strojní zařízení - Principy hodnocení emise vibrací

Zodpovědná osoba: Klaus Hütter, Gewerbestraße Ost 6, A-4921 Hohenzell

Hohenzell, 1.12.2009

Hallstadt, 27.11.2019



Klaus Hütter
Obchodní ředitel



Kilian Stürmer
Obchodní ředitel



