

Návod k obsluze

— Pásová pila na dřevo

— HBS 251

— HBS 312-2

— HBS 351-2



HBS 351-2

ŘADA HBS

Shrnutí

Identifikace výrobku

Pásová pila na dřevo	Objednací číslo
HBS 251	5900251
HBS 312-2	5900331
HBS 351-2	5900351

Výrobce

Stürmer Maschinen GmbH
Dr.-Robert-Pfleger-Str. 26
D-96103 Hallstadt

Údaje o návodu k obsluze

Překlad originálního návodu k obsluze

Datum vydání: 18.09.2015
Verze: 2.02

Autorská práva

Copyright © 2015 Stürmer Maschinen GmbH, Hallstadt, Německo.

Obsah tohoto návodu k obsluze je vlastnictvím společnosti Stürmer Maschinen GmbH. Z něj vyplývající práva, zejména právo překladu, dotisku, použití obrázků, rádiového vysílání, citování, reprodukce a uložení v zařízeních na zpracování dat zůstávají vyhrazena. Zneužití je trestné. Technické změny a chyby jsou vyhrazeny.

Obsah

Shrnutí	2
Obsah.....	2
1 Úvod.....	3
1.1 Autorská práva.....	3
1.2 Zákaznický servis	3
1.3 Omezení odpovědnosti.....	3
2 Bezpečnost	3
2.1 Bezpečnostní pokyny.....	3
2.2 Odpovědnost provozovatele	4
2.3 Kvalifikace personálu	4
2.4 Osobní ochranné pomůcky.....	4
2.5 Obecné bezpečnostní pokyny	5
2.6 Výstražné štítky na stroji.....	5
2.7 Bezpečnostní prvky	5
3 Správný účel použití.....	5
4 Technická data	6
4.1 Typový štítek.....	7
5 Přeprava, balení a skladování	7
5.1 Balení.....	8
5.2 Skladování	8
6 Popis stroje	8
6.1 Stroj	8
6.2 Součást dodávky	8
6.3 Volitelné příslušenství.....	8
7 Ustavení a zapojení	8
7.1 Požadavky na místo ustavení.....	8
7.2 Ustavení stroje.....	9
7.3 Elektrické připojení	10
7.4 Připojení odsávacího zařízení	10
7.5 Před uvedením do provozu.....	10
8 Nastavení.....	11
8.1 Napnutí pilového pásu	11
8.2 Nastavení horního vedení pilového pásu	11
8.3 Změna rychlosti pilového pásu (HBS 312-2 a HBS 351-2).....	11
8.4 Nastavení pravítka podélného dorazu	12
8.5 Naklopení stolu	12
9 Provoz stroje.....	12
9.1 Pracovní postup.....	13
9.2 Podélný doraz.....	13
9.3 Druhy řezů	14
10 Čistění, údržba a opravy	14
10.1 Čistění po ukončení práce	14
10.2 Údržba a opravy	15
10.2.1 Nastavení chodu pilového pásu	15
10.2.2 Výměna pilového pásu	15
10.2.3 Napnutí řemene.....	15
11 Řešení poruch.....	18
12 Likvidace vyřazeného stroje.....	20
12.1 Vyjmutí z provozu	20
12.2 Likvidace elektrických strojů	20
12.3 Likvidace maziv	20
13 Náhradní díly	20
13.1 Objednání náhradních dílů	20
13.2 Rozpadová schémata HBS 251.....	21
13.3 Seznam náhradních dílů.....	23
14 Schéma zapojení	27
15 ES - Prohlášení o shodě	28

1 Úvod

Děkujeme Vám za zakoupení pásové pily od firmy Holzstar a jsme přesvědčeni, že jste tím učinili správnou volbu.

Před uvedením stroje do provozu si pečlivě přečtěte tento návod k obsluze.

Najdete v něm informace o správném uvedení stroje do provozu, jeho účelu použití, stejně jako informace o bezpečném a efektivním provozu a údržbě.

Návod k obsluze je nedílnou součástí stroje. Uchovávejte ho proto vždy na pracovišti. Mimo pokyny v tomto návodu se také řiďte obecně platnými bezpečnostními předpisy.

1.1 Autorská práva

Obsah tohoto návodu k obsluze je chráněn autorskými právy. Jeho použití je dovoleno v rámci použití stroje. Jakékoli další použití není bez písemného souhlasu výrobce povoleno.

1.2 Zákaznický servis

Pro technické informace prosím kontaktujte Vašeho prodejce nebo náš zákaznický servis.

První hanácká BOW spol. s r.o.

Příčná 84/1
779 00 Olomouc

Tel: + 420 585 378 012
Fax: + 420 585 378 013
Email: bow@bow.cz
Web: www.bow.cz

Máme vždy zájem o informace a zkušenosti z provozu, které mohou být cenné pro zlepšení našich výrobků.

1.3 Omezení odpovědnosti

Veškeré informace a pokyny v tomto manuálu byly vypracovány v souladu s platnými normami a předpisy, při známém stavu techniky a dlouholetých znalostech a zkušenostech.

V některých případech výrobce nenesе žádnou odpovědnost za škody a to při:

- nedodržení těchto pokynů,
- nesprávném použití stroje,
- použití nepovolaných pracovníků,

- neoprávněných úpravách a technických změnách,
- použití neoriginálních náhradních dílů.
- Při použití nesprávných nebo vadných náhradních dílů zaniká záruka výrobce za případné škody.

Skutečný vzhled výrobku se může v důsledku technických změn lišit od uvedených vyobrazení.

2 Bezpečnost

Tato kapitola poskytuje přehled všech důležitých bezpečnostních prvků stroje, které zajišťují bezpečnost osob i bezporuchový provoz stroje. Další bezpečnostní pokyny najdete v jednotlivých kapitolách, ke kterým se vztahují.

2.1 Bezpečnostní pokyny

Bezpečnostní pokyny

Bezpečnostní pokyny jsou v tomto návodu k obsluze označené symboly. Bezpečnostním pokynům předchází signální slova, která vyjadřují rozsah nebezpečí.



VAROVÁNÍ!

Tato kombinace symbolu a signálního slova upozorňuje na nebezpečnou situaci, která by mohla vést ke smrti nebo vážným zraněním.



POZOR!

Tato kombinace symbolu a signálního slova upozorňuje na možnou nebezpečnou situaci, která by mohla vést k lehkému zranění.



POZOR!

Tato kombinace symbolu a signálního slova upozorňuje na možnou nebezpečnou situaci, která by mohla vést ke škodám na majetku nebo životním prostředí.



UPOZORNĚNÍ!

Tato kombinace symbolu a signálového slova upozorňuje na možnou nebezpečnou situaci, která by mohla vést ke škodám na majetku nebo životním prostředí.

Tipy a doporučení

Tipy a doporučení

Tento symbol upozorňuje na užitečné tipy a doporučení pro lepší a účinnější provoz bez závad.

Abyste snížili rizika a vyhnuli se nebezpečným situacím, řiďte se bezpečnostními pokyny, které jsou uvedeny v tomto návodu k obsluze.

2.2 Odpovědnost provozovatele

Provozovatel je osoba, která provozuje stroj pro komerční nebo obchodní účely a nese právní odpovědnost za ochranu uživatelů, zaměstnanců nebo třetích stran.

Povinnosti provozovatele:

Pokud se stroj používá pro komerční účely, je provozovatel ze zákona odpovědný zajistit pracovní bezpečnost. Proto musí být dodržovány bezpečnostní předpisy a pokyny uvedené v tomto návodu k obsluze, stejně jako obecné bezpečnostní předpisy, předpisy pro ochranu životního prostředí a prevenci nehod. Zejména platí následující:

- Provozovatel se musí informovat o platných bezpečnostních předpisech a ohodnotit další rizika, která mohou vzniknout při zvláštních pracovních podmínkách. Poté z těchto informací musí vytvořit provozní pokyny pro provoz stroje.
- Provozovatel musí během celého provozu stroje kontrolovat, zda provozní pokyny odpovídají aktuálnímu stavu předpisů a upravovat pokyny dle potřeby.
- Provozovatel je zodpovědný za instalaci, provoz, řešení závad, údržbu a čištění stroje.
- Provozovatel musí zajistit, aby si všechny osoby, které mají co do činění se strojem, přečetly a porozuměly tomuto návodu k obsluze. Musí také zajistit pravidelné školení personálu a informovat personál o možných rizicích.
- Provozovatel musí poskytnout požadované bezpečnostní vybavení a dohlížet na jeho používání.

Dále je také provozovatel zodpovědný za udržování bezvadného technického stavu stroje. Proto platí následující:

- Provozovatel musí zajistit, aby byly dodržovány předepsané intervaly pro údržbu.
- Provozovatel musí nechat pravidelně kontrolovat funkčnost a úplnost všech bezpečnostních prvků.

2.3 Kvalifikace personálu

Různé činnosti uvedené v tomto návodu k obsluze vyžadují různé kvalifikace pracovníků.


VAROVÁNÍ!
Nebezpečí při nedostatečné kvalifikaci personálu!

Nedostatečně kvalifikovaný personál nemusí rozpoznat možná rizika při zacházení se strojem, a tím vystavit sebe a ostatní osoby nebezpečí těžkých zranění, či dokonce smrti.

- Všechny práce smí provádět pouze kvalifikované osoby.
- Nedostatečně kvalifikované osoby musí zůstat mimo pracovní prostor stroje.

Pro všechny práce jsou vhodné pouze ti pracovníci, od nichž lze očekávat, že práci spolehlivě provedou. Osoby, jejichž pozornost je ovlivněna léky, alkoholem, či drogami, nesmí být připuštěny ke stroji.

Níže jsou uvedeny potřebné kvalifikace personálu pro jednotlivé činnosti:

Obsluha stroje

Obsluha stroje musí být poučená provozovatelem o jednotlivých činnostech a možných rizicích při nesprávném chování. Činnosti, které nespádají do normálního provozu stroje, smí obsluha vykonat pouze, pokud jsou uvedeny v tomto návodu k obsluze a provozovatel stroje je s nimi seznámený.

Elektrikáři

Elektrikáři jsou na základě svého odborného vzdělání, znalostí a zkušeností, stejně jako znalosti příslušných norem a ustanovení schopni provádět příslušné práce na elektrických zařízeních a rozpoznat možná rizika a vyhnout se jim.

Kvalifikovaní pracovníci

Kvalifikovaní pracovníci jsou na základě svého odborného vzdělání a zkušeností, stejně jako znalostí příslušných norem a ustanovení, schopni provádět příslušné práce, rozpoznat možná rizika a vyhnout se jim.

Výrobce

Některé práce smí provádět pouze kvalifikovaní pracovníci výrobce. Jiní pracovníci nejsou oprávněni tyto práce provádět. Pro provedení těchto prací kontaktujte Vašeho prodejce.

2.4 Osobní ochranné pomůcky

Osobní ochranné pomůcky slouží k zajištění bezpečnosti a ochraně zdraví obsluhy stroje. Personál musí tyto pomůcky používat dle pokynů tohoto návodu k obsluze.

Následující symboly označují jednotlivé ochranné pomůcky:



Ochranná sluchátka

Ochranná sluchátka chrání uši před poškozením hlukem.



Ochranné brýle

Ochranné brýle chrání oči před odlétnutými díly.



Ochranné rukavice

Ochranné rukavice chrání ruce před ostrými hranami, stejně jako třením, opotřebením nebo hlubšími zraněními.



Ochranná rouška

Ochranná rouška slouží k ochraně dýchacích cest a plic před prachovými částicemi.



Pracovní obuv

Pracovní obuv chrání nohy před rozdrcením, pádem předmětů a uklouznutím na kluzkém povrchu.



Pracovní oděv

Pracovní oděv je přiléhavý oděv s nízkou pevností v tahu.

2.5 Obecné bezpečnostní pokyny

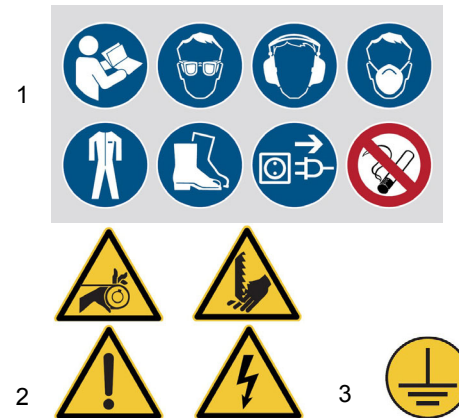
Pásová pila je nebezpečný stroj, který může způsobit vážná poranění při nepozornosti. Proto dodržujte následující bezpečnostní pokyny.

- Stroj smí uvést do provozu a obsluhovat pouze kvalifikované osoby, které jsou seznámeny se strojem a možnými nebezpečími při jeho používání.
- Osoby mladší 16 let smí se strojem pracovat pouze v rámci vzdělávání a za dohledu školitele.
- Vždy odpojte stroj od zdroje elektrického napětí před čistěním, seřizováním, údržbou a opravou stroje.
- Při instalaci, provozu, údržbě a opravě stroje dodržujte všechny příslušné bezpečnostní předpisy a normy.

- Pokud je to nutné, musí provozovatel přijmout příslušná opatření k zajištění souladu s předpisy dané zemí před zahájením práce s pásovou pilou.

2.6 Výstražné štítky na stroji

Na stroji jsou umístěny následující výstražné štítky (obr. 1) s pokyny, které je třeba dodržovat.



Obr. 1: Výstražné štítky : 1 Bezpečnostní pokyny: Přečtěte si návod k obsluze, použijte ochranné brýle, pracovní oděv a obuv, ochranná sluchátka a ochrannou roušku, Kouření zakázáno! | 2 Upozornění: Varování před vtažením do hnacích kladem, nebezpečí řezných poranění, varování před nebezpečným místem, varování před nebezpečným elektrickým napětím | 3 Symbol uzemnění

Výstražné štítky umístěné na stroji nesmí být odstraněny. Poškozené nebo chybějící výstražné štítky mohou vést k poškození či nebezpečným situacím. Ihned je proto nahraďte novými štítky.

Pokud nejsou štítky snadno rozpoznatelné a čitelné, postavte stroj mimo provoz, dokud je nenahradíte novými štítky.

2.7 Bezpečnostní prvky

Ochranný jistič

Stroj je vybavený ochranným jističem, který zabrání opětovnému zapnutí při výpadku napětí.



POZOR!

Před zapnutím stroje se přesvědčte o tom, že nemohou být ohroženy žádné osoby či majetek. Vyhněte se nebezpečným pracovním postupům:

3 Správný účel použití

Tento stroj slouží výhradně k řezání dřeva. Zpracování jiných než dřevěných obrobků je zakázáno. Před hoblováním je nutné z obrobku odstranit cizí předměty,

Technická data

jako např. šrouby a hřebíky. Kulatý materiál můžete řezat pouze při použití vhodného upínacího zařízení. Otáčení obrobku je třeba zabránit tímto upínacím zařízením. Při řezání vzpřímených plochých obrobků je třeba použít vhodný úhlový doraz pro zajištění bezpečného vedení.

Tento stroj byl navržen a vyroben pro použití v prostředí, kde nehrozí nebezpečí výbuchu.

Používejte pouze vhodné pilové pásy.

Tento stroj je vhodný pro soukromé účely, není vhodný pro průmyslové využití.

Ke správnému účelu použití stroje patří také dodržování všech údajů a pokynů uvedených v tomto návodu k obsluze. Každé jiné použití je považované za nesprávné použití.



POZOR!

Některé druhy dřeva a dřevěných výrobků vytvářejí při obrábění zdraví škodlivý prach. Proto používejte stroj pouze v dobře větrané místnosti a vždy používejte odsávací zařízení.

Při svévolných konstrukčních a technických změnách stroje zaniká záruka výrobce za následné škody.

Na jakékoli nároky na záruční plnění při nesprávném použití výrobku nebude brán zřetel.



VAROVÁNÍ!

V případě nesprávného použití stroje:

- může vzniknout nebezpečí pro osoby,
- dojde k ohrožení stroje a dalšího hmotného majetku,
- může být ovlivněn správný chod stroje.



VAROVÁNÍ!

Nebezpečí vážných poranění při nesprávném použití stroje.

Je zakázáno provádět jakékoli úpravy nebo změny provozních hodnot stroje. Můžete tím ohrozit osoby a způsobit poškození stroje.

Návod k obsluze vždy uchovávejte v blízkosti stroje.

Všechny osoby, které se účastní montáže, uvedení do provozu, obsluhy a údržby musí:

- mít požadovanou kvalifikaci,
- postupovat přesně podle tohoto návodu k obsluze.

Při nesprávném účelu použití stroje může:

- vzniknout nebezpečí pro osoby,

- dojde k ohrožení stroje a dalšího hmotného majetku,
- může být ovlivněn správný chod stroje.



POZOR!

Před zahájením prací zkontrolujte, zda se na pracovišti nachází předepsané ochranné pomůcky.

Nastavení rychlosti

Čím tvrdší materiál, tím nižší musí být rychlost pilového pásu.

Nebezpečí při nesprávném použití!

Tento stroj nikdy nepoužívejte pro řezání kovu.



VAROVÁNÍ!

Nebezpečí při nesprávném použití!

Nesprávné použití stroje může vést k nebezpečným situacím.

- Stroj provozujte pouze v předepsaném rozsahu výkonu, který je uvedený v technických datech.
- Nikdy neobcházejte nebo nevyřazujte bezpečnostní prvky z provozu.
- Nikdy se nepokoušejte řezat nepovolené materiály.
- Stroj provozujte pouze v bezvadném technickém stavu.
- Nikdy nepracujte s více obrobky najednou.

Zbytková rizika

I když budou dodrženy veškeré bezpečnostní předpisy a stroj bude použitý podle určení, stále existují zbytková rizika, která jsou uvedena níže:


- Při nesprávné práci se strojem vzniká nebezpečí poranění prstů či rukou.
- Nebezpečí poranění při pádu nebo vymrštění obrobku.
- Nebezpečí způsobená zlomením nástroje.
- Nebezpečí požáru při nedostatečném chlazení motoru.
- Poškození hluku při dlouhé práci bez ochranných sluchátek.
- Kontakt s rotujícími díly nebo nástroji.
- Kontakt s vodivými díly.

4 Technická data

Model	HBS 251	HBS 312-1	HBS 351-2
Příkon motoru	350 W	800 W	900 W
Výkon motoru	200 W	550 W	750 W

Model	HBS 251	HBS 312-1	HBS 351-2
Příkonový proud	1,6 A	3,6 A	4,8 A
Elektrické připojení	230 V ~ 50HZ		
Max. šířka řezu [mm]	245	305	345
Rychlost pilového pásu [m/s]	11,6	6,2 13,3	7,3 15
	-	2 rychlosti pomocí řemenice	
Délka brusného pásu [mm]	1790	2240	2490
Rozměry stolu [mm]	290x290	480x400	548x400
Rozsah naklonění stolu [mm]	5° - 0° - 50°	0° - 45°	
Rozměry	520 x 450 x 880 mm	465 x 360 x 1060 mm	750 x 630 x 1150 mm
Hmotnost [kg]	32	65	70
Odsávací nátrubek			
Viz také	„Upínací šroub a odsávací nátrubek HBS 251“	„Klika a odsávací nátrubek HBS 312-2 a HBS 351-2“	
Vnější průměr [mm]	60	99	
Vnitřní průměr [mm]	57	97	
A-Hladina akustického tlaku LPA [dB(A)]	82 +- 2	83+-2	
A-Hladina akustického tlaku LWA [dB(A)]	98		
Provozní podmínky	5° - 35°		

4.1 Typový štítek

Holzbandsäge		Wood band saw		CE
Typ	HBS 351-2	Serien-Nr.		
Type		Serial no.		
Artikel-Nr.	5900351	Baujahr		
Item no.		Year of manufacture		
Stromaufnahme	4,8 A	Netzanschluss	230 V / 50 Hz	
current consumption		Power connection		
		Stürmer Maschinen GmbH Dr.-Robert-Pfleger-Str. 26, 96103 Hallstadt Deutschland / Germany		
www.holzstar.de				

Obr. 2: Typový štítek HBS 351-2

5 Přeprava, balení a skladování

Dodání

Po dodání stroje zkontrolujte, zda nedošlo k jeho poškození během přepravy. Pokud došlo k poškození stroje, ihned to oznamte přepravci nebo prodejci.

Přeprava

Stroj je připraven na paletě, takže jej lze přepravovat pomocí paletového nebo vysokozdvížného vozíku.



POZOR!

Dbejte na dostatečnou nosnost zvedacích zařízení při přepravě a zvedání stroje. pásová pila na dřevo



VAROVÁNÍ!

Vážné nebezpečí!

Při nerespektování hmotnosti stroje při přepravě či zvedání stroje se může stroj naklopit či převrátit.

- Dbejte na dostatečnou nosnost zvedacích a přepravních zařízení při zvedání nebo přepravě stroje.
- Zkontrolujte bezvadný stav zvedacích zařízení a prostředků.



UPOZORNĚNÍ!

- Stroj smí nakládat a vykládat pouze kvalifikovaní pracovníci.
- Nikdy nezajíždějte vidlicí vozíku přímo pod stroj, abyste jej zvedli!



UPOZORNĚNÍ!

- Všechny kryty musí být během přepravy připraveně k rámu stroje.
- Stroj se nesmí během přepravy houpat!

Popis stroje

5.1 Balení

Všechny použité materiály pro balení stroje jsou recyklovatelné a musí proto dojít k jejich hmotné recyklaci.

Papír a kartony odevzdejte do sběrný papíru.

Fólie jsou vyrobeny z polyethylenu (PE) a výplňové části z polystyrenu (PS). Tyto látky odevzdejte k řádné likvidaci do sběrný nebo do kontejneru na plasty.

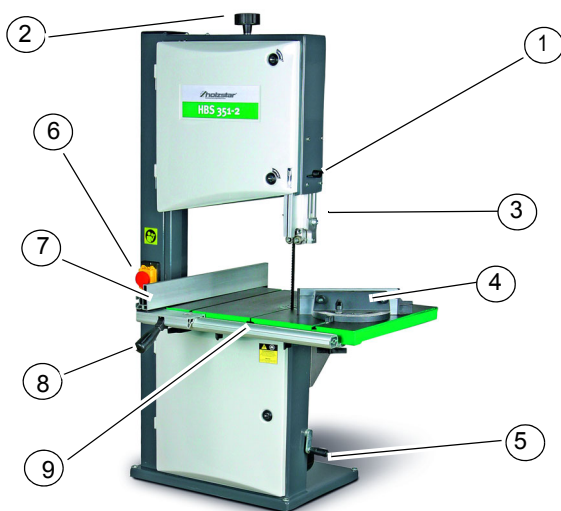
5.2 Skladování

Stroj řádně vyčistěte před tím, než jej uskladníte v suchém, čistém a bezprašném prostoru při teplotách nad bodem mrazu. Překryjte stroj ochrannou plachtou.

6 Popis stroje

6.1 Stroj

Ilustrace v tomto návodu k obsluze slouží k základnímu porozumění a mohou se v detailech od skutečnosti lišit.



Obr. 3: Pásová pila na dřevo HBS 351-2

- 1 Upínací šroub vedení pilového pásu
- 2 Šroub napnutí pilového pásu
- 3 Vedení pilového pásu
- 4 Úhlový doraz (volitelné příslušenství)
- 5 Upínací přípravek řemene
(pouze u HBS 312-2 a HBS 351-2)
- 6 Hlavní vypínač
- 7 Podélný doraz
(pouze u HBS 312-2 a HBS 351-2)
- 8 Upínací páka podélného dorazu
- 9 Právítko dorazu

6.2 Součást dodávky

- Pásová pila na dřevo
- Pilový pás
- Pracovní stůl
- Podélný doraz
- Návod k obsluze

6.3 Volitelné příslušenství:



Tipy a doporučení

Doporučujeme používat pouze originální příslušenství Holzstar. Pouze originální příslušenství zaručuje řádné pracovní výsledky.

- Úhlový doraz
- Podstavec
- Redukční hrdlo Ø 60 / 100 mm

HBS 251:

- Pilový pás 6,0 x 0,65 x 1790 mm / 14 zubů/palec
- Pilový pás 6,0 x 0,65 x 1790 mm / 6 zubů/palec
- Pilový pás 12,0 x 0,4 x 1790 mm / 4 zuby/palec

HBS 351-2:

- Pilový pás 6,0 x 0,65 x 2490 mm / 14 zubů/palec
- Pilový pás 6,0 x 0,65 x 2490 mm / 6 zubů/palec
- Pilový pás 12,0 x 0,5 x 2490 mm / 4 zubů/palec
- Pilový pás 16,0 x 0,5 x 2490 mm / 4 zubů/palec

7 Ustavení a zapojení

7.1 Požadavky na místo ustavení

Vyjměte stroj z balení a odstraňte ochranné fólie. Dbejte na to, aby stroj nebyl ustaven nebo uveden do provozu ve vlhkém nebo mokřém prostředí. Vlhkost vzduchu by neměla překročit 80 % a teplota vzduchu by se měla pohybovat v rozmezí 5 °C až 35 °C.

Místo ustavení, resp. pracoviště musí být suché a dobře větrané.

7.2 Ustavení stroje



UPOZORNĚNÍ!

Pro snížení hluku je vhodné mezi stroj a pracovní stůl vložit gumovou podložku. Ta zamezuje vibracím a hluku.



POZOR!

Nebezpečí poranění při nestabilně ustaveném stroji! Zkontrolujte stabilitu stroje po jeho ustavení na stabilní podložce.



POZOR!

Pro zajištění dostatečné stability pevně stroj přišroubujte k podkladu. Na základně stroje se proto nacházejí čtyři vývrty.



POZOR!

Neutahujte zajišťovací šrouby příliš. Mohlo by dojít k deformaci základové desky.



Použijte ochranné rukavice!



Použijte pracovní oděv!



Použijte pracovní obuv!

Pásová pila se dodává z větší části již ve smontovaném stavu. Po dodání je třeba namontovat již jen pár dílů.

Krok 1: Po vybalení umístěte stroj na požadované místo.

Krok 2: Sešroubujte základovou desku stroje přes vývrty s pracovním stolem pomocí čtyř M10 šroubů (obr. 6 "Rožteč upevňovacích otvorů" na straně 10).

Montáž pracovního stolu

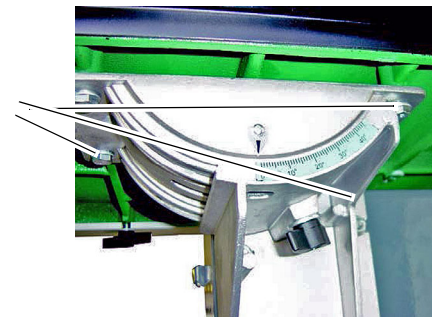


POZOR!

Při všech těchto pracích musí být stroj odpojený od zdroje elektrického napájení.

Krok 1: Pracovní stůl namontujte na vedení pomocí 4 šroubů a pružinových podložek. Štěrbina na pracovním stole musí směřovat dopředu.

Šrouby



Obr. 4: Kynvé uložení

Přípevnění pásové pily

Abyste zabránili nadměrným vibracím stroje, nebo jeho převrácení, připevněte jej k podstavci nebo pracovnímu ponku.

Podstavec stroje lze zakoupit jako volitelné příslušenství (obr. 5).

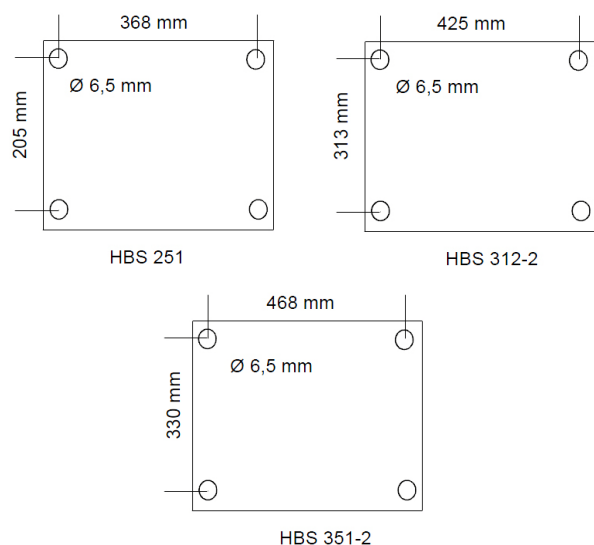
- Podstavec HBS 251, obj. číslo 590 0813
- Podstavec HBS 312-2, obj. číslo 591 0811
- Podstavec HBS 351-2, obj. číslo 591 0812



Obr. 5: Podstavec

Ustavení a zapojení

Ukotvení



Obr. 6: Rozteč upevňovacích otvorů

7.3 Elektrické připojení



POZOR!

Nebezpečí poranění elektrickým proudem!

Při kontaktu s vodivými díly nastává bezprostřední ohrožení života možným úderem elektrického proudu. Díly pod napětím mohou vést k nekontrolovaným pohybům a vážným poraněním.

Před připojením stroje k elektrické síti se ujistěte, že je stroj vypnutý.



POZOR!

Všechny elektroinstalační práce smí provádět pouze kvalifikovaní elektrikáři.

Ujistěte se, že se hodnoty elektrické sítě (napětí, frekvence) shodují s údaji na typovém štítku.

Stroj používejte pouze v suchém prostředí. Provozujte stroj pouze pomocí elektrického napájení, které splňuje následující požadavky.

- Síťová zástrčka stroje musí být volně přístupná.
- Zajištění pomocí ochranného jističe (proudový chránič FI) se svodovým proudem 30 mA.
- Používejte pouze zásuvku s ochranným kontaktem (řádně uzemněnou zásuvku).
- Napájecí kabel položte tak, aby se nemohl během práce poškodit.
- Kabel chraňte před horkem, agresivními kapalinami a ostrými hranami.

7.4 Připojení odsávacího zařízení



VAROVÁNÍ!

Některé typy prachu mohou být rakovinotvorné. Při práci v uzavřených prostorách proto používejte odsávací zařízení (rychlost proudění minimálně 20 m/s).

Při práci v uzavřených prostorách delší než 30 minut je třeba připojit odsávací zařízení.

Ujistěte se, že se odsávací zařízení zapne při zapnutí pásové pily. Odsávací zařízení musí běžet ještě 20 sekund po vypnutí pásové pily.

7.5 Před uvedením do provozu

- Připevněte pásovou pilu ke vhodnému podstavci.
- Pracovní stůl namontujte na vedení.
- Zkontrolujte dotažení všech dílů.
- Nastavte napnutí pilového pásu (viz „Napnutí pilového pásu“).
- Nastavte horní vedení pilového pásu (viz „Nastavení horního vedení pilového pásu“).
- Zkontrolujte vodící ložiska pásu nahoře a dole, vodící ložiska musí mít správně nastavený odstup od pilového pásu.
- Vyrovnajte pilový pás.

8 Nastavení



POZOR!

- Před nastavením, údržbou a opravou zkontrolujte, zda je stroj vypnutý a vytáhněte zástrčku ze zásuvky.

8.1 Napnutí pilového pásu



VAROVÁNÍ!

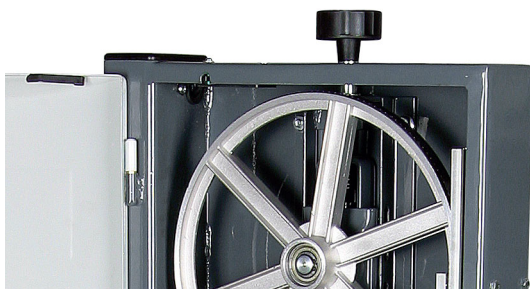
Příliš vysoké napnutí pilového pásu může způsobit zlomení pilového pásu a vážná poranění osob. Příliš nízké napnutí pilového pásu může způsobit prokluzování vodicích ložisek a tím zastavení pilového pásu.

Vždy dbejte na správné napnutí pilového pásu!



UPOZORNĚNÍ!

Odšroubujte šroub z upínacího mechanismu a tím zabráníte povolení nebo napnutí pilového pásu neoprávněnými osobami.



Obr. 7: Napnutí pilového pásu

Krok 1: Otáčením ručního kola se pomocí pružiny napnutí pilového pásu zvyšuje nebo snižuje.

8.2 Nastavení horního vedení pilového pásu

Horní vedení pilového pásu musí být nastavené podle výšky obrobku. Horní vedení pilového pásu by se měl nacházet cca 3 mm nad obrobkem.

Krok 1: Povolte upínací šroub vedení pilového pásu a nastavte jeho polohu.



Upínací šroub

Obr. 8: Nastavení horního vedení pilového pásu

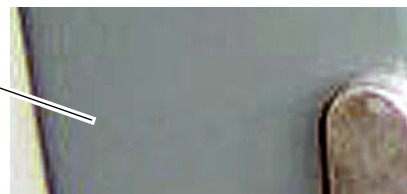
8.3 Změna rychlosti pilového pásu (HBS 312-2 a HBS 351-2)

Rychlost pilového pásu lze změnit přeložením řemene.

Krok 1: Povolte napnutí řemene pomocí upínacího mechanismu (obr. 9).

Krok 2: Otevřete spodní dvířka.

Rukojeť



Obr. 9: Upínací přípravek řemene

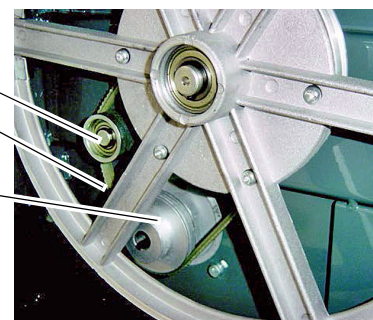
Krok 3: Umístěte plochý řemen na řemenici s vyhovujícím průměrem pro požadovanou rychlost. V případě, že je řemen umístěn na malé řemenici, je nastavená nízká rychlost. V případě, že je řemen umístěn na velké řemenici, je nastavená vysoká rychlost.

Krok 4: Napněte klínový řemen. Správného napnutí řemene je dosaženo, když lze řemen prohnout prstem asi o 3 mm.

Napínací kladka

Klínový řemen

Motorová řemenice



Obr. 10: Pohon spodní vodicí kladky

8.4 Nastavení pravítka podélného dorazu

Krok 1: Posuňte podélný doraz směrem k pilovému pásu a povolte šroub.

Krok 2: Posuňte pravítko podél značky v kontrolním okénku. Pokud je to nutné, můžete vložit šroub také do jiné polohy, abyste upevnili pravítko.



Obr. 11: Pravítko podélného dorazu

Krok 3: Chcete-li zkontrolovat nastavení, uřežte kontrolní obrobek a případně nastavení upravte.

8.5 Naklopení stolu

Při práci s nakloněným stolem musí být podélný doraz na pravé straně pilového pásu.



Obr. 12: Kyvné uložení

Krok 1: Povolte upínací šroub a naklopte stůl do požadovaného úhlu.

9 Provoz stroje



POZOR!

Nebezpečí poranění elektrickým proudem!

Při kontaktu s vodivými díly nastává bezprostřední ohrožení života možným úderem elektrického proudu. Díly pod napětím mohou vést k nekontrovaným pohybům a vážným poraněním.

- Před začátkem nastavení stroje vytáhněte zástrčku stroje.



VAROVÁNÍ!

Nebezpečí poranění!

Při nerespektování následujících pravidel vzniká pro obsluhu stroje a další osoby nebezpečí ohrožení života.

- Stroj smí obsluhovat pouze poučené osoby.
- Je zakázáno obsluhovat stroj pod vlivem alkoholu, drog či léků.
- Je zakázáno obsluhovat stroj, pokud je Vaše koncentrace snížena, např. vlivem nemoci.
- Stroj smí obsluhovat pouze jedna osoba.



POZOR!

Nebezpečí přimáčknutí!

Při nesprávné práci se strojem vzniká nebezpečí poranění prstů či rukou.



POZOR!

- Nebezpečí způsobené prachem vznikajícím při práci v uzavřených prostorech.
- Nebezpečí odmrštění obrobku.



POZOR!

- Chraňte stroj před vlhkostí (nebezpečí zkratu!).
- Stroj nepřetěžujte! Lépe a bezpečněji budete pracovat v uvedeném výkonostním rozsahu.
- Nepoužívejte tupé nebo poškozené pilové plátky. Používejte pouze vhodné pilové plátky.



Použijte ochranná sluchátka!



Použijte ochranné brýle!



Použijte ochrannou roušku!



Použijte pracovní obuv!



Použijte pracovní oděv!

9.1 Pracovní postup

Krok 1: Zkontrolujte, zda je stroj vypnutý a vytáhněte zástrčku ze zásuvky.

Krok 2: Zkontrolujte, že jsou všechny kryty a bezpečnostní prvky řádně namontované.

Krok 3: Očistěte obrobek od cizích těles, jako např. hřebíků nebo šroubů.

Krok 4: Zvolte vhodný pilový plátek, napněte jej a zkontrolujte lehkost chodu pohyblivých dílů.

Krok 5: Případně nastavte úhel naklopení stolu.

Krok 6: Připojte odsávání k nátrubku a zapněte jej.

Krok 7: Stiskněte zelené tlačítko ZAP a zapněte stroj.

Krok 8: Obrobek pomalu posouvejte k pilovému plátku.

Krok 9: Po dokončení řezání stroj vypněte pomocí červeného tlačítka STOP, odsávání se vypne po dalších 20 sekundách a vytáhněte zástrčku ze sítě.



POKYNY PRO ŘEZÁNÍ

- Pásová pila neřeže dřevo automaticky. Obsluha stroje musí vést obrobek proti pohybujícímu se pilovému pásu.
- Zuby řezou obrobek ve směru pracovního stolu (dolů).
- Vedení obrobku proti pilovému pásu musí být pomalé.
- Obsluha stroje musí být řádně poučena o stroji.
- Při řezání silnějšího dřeva dbejte na to, aby nedošlo k ohnutí či zkroucení pilového pásu. Prodloužíte tím jeho životnost.
- Při každém řezání nastavte horní vedení pilového pásu co nejbližší k obrobku. Tím dosáhnete nejvyšší bezpečnosti pro obsluhu stroje.
- Obrobek je třeba vést oběma rukama a na pracovním stole jej držet naplocho, aby se předešlo zablokování pilového pásu.
- Pro všechny řezy, pro které je to možné, používejte paralelní doraz nebo úhlový doraz. Zabrání to vyběhnutí pilového pásu z linie řezu, zejména při pracích s nakloněným stolem.
- Potřebné pracovní kroky plánujte předem. Staré řemeslnické pravidlo říká „dvakrát měř, jednou řež“. Je lepší provést řez jedním pracovním postupem, než ve více krocích, které by mohly vyžadovat zpětné vytáhnutí obrobku.
- Nezapomeňte, že pilový pás zanechává řeznou mezeru a nastavte šířku řezu tak, aby se řezná mezera nacházela v odřezkové části obrobku. Pokud musí být hrana obrobku později ještě opracována, připočítejte k obrobku ještě rezervu.

9.2 Podélný doraz

Pro rovné podélné řezy je obrobek veden podle podélného dorazu. Podélný doraz lze nastavit na požadovanou šířku řezu.

9.3 Druhy řezů

Podélné řezy

Jako podélný řez se označuje řezání podél vláken dřeva. Je možné řezat od ruky podle narýsované linie, nebo podél paralelního dorazu, čímž můžete dosáhnout lepšího výsledku.

U pravouhlých řezů (stůl je v pravém úhlu k pilovému pásu) umístěte paralelní doraz vlevo od pilového pásu, abyste mohli obrobek pravou rukou jistě vést podél dorazu.

U zkosených podélných řezů s naklopeným stolem umístěte paralelní doraz vpravo od pásu, na straně mířící dolů (pokud to šířka obrobku dovolí), abyste obrobek zajistili proti sklouznutí.

Příčné řezy

Jako příčný řez se označuje řezání v pravém úhlu k vláknu dřeva. Tento druh řezu lze provést i bez podélného dorazu.

Řezy od ruky

Snadnost, s jakou je možné provádět zakřivené řezy, je jednou z vynikajících vlastností této pásové pily. Pro zakřivené řezy vyberte pilový pás se šířkou, se kterou mohou být řezány nejmenší rádiusy, které se na Vašem obrobku vyskytují. Při řezání od ruky byste měli pracovat s menšími posuvnými rychlostmi, aby mohl pilový pás sledovat požadovanou linii. Dávejte pozor, abyste obrobek bočně nevysunuli z linie řezu. Poté by se pilový pás mohl zablokovat v řezné mezeře.



Tipy a doporučení

Často může být užitečné, když se cca 10 mm od linie řezu nejprve ořízne přebytečný materiál. Při velmi úzkých rádiusech, které pilový pás nemůže bezvadně řezat, pomohou řezy v pravém úhlu k linii křivky a v malém vzájemném odstupu. Při řezání rádiusu materiál odpadne, takže se pilový pás nemůže zaseknout.

10 Čistění, údržba a opravy

V této kapitole naleznete důležité informace týkající se kontroly, údržby a opravy stroje.



VAROVÁNÍ!

Před začátkem těchto činností si důkladně přečtěte tento návod k obsluze.



POZOR!

Údržbu stroje provádějte pouze tehdy, je-li stroj vypnutý hlavním vypínačem a odpojený od přívodu elektrického proudu. Vytáhněte zástrčku z elektrické sítě.



Ochranné rukavice

Použijte ochranné rukavice! I stojící pilový pás představuje nebezpečí řezných poranění.



NEBEZPEČÍ!

Nebezpečí poranění elektrickým proudem!

Při kontaktu s vodivými díly nastává bezprostřední ohrožení života možným úderem elektrického proudu. Díly pod napětím mohou vést k nekontrolovaným pohybům a vážným poraněním.

- Před začátkem údržby či opravy stroje jej vždy vypněte a vypojte zástrčku ze sítě.
- Připojování a opravy elektrického vybavení stroje smí provádět pouze kvalifikovaní elektrikáři.

10.1 Čistění po ukončení práce



Použijte ochranné rukavice!



UPOZORNĚNÍ!

Při čistění nepoužívejte agresivní čisticí prostředky nebo rozpouštědla. Mohlo by dojít k poškození stroje.

Krok 1: Vytáhněte zástrčku ze zásuvky.

Krok 2: Vyprázdněte odsávací zařízení a vyčistěte jej.

Krok 3: Očistěte stroj od třísek a prachu pomocí stlačeného vzduchu (Pozor: Použijte ochranné brýle a ochrannou roušku!) a/nebo suchého hadru.

**POZOR!**

Neodstraňujte třísky holýma rukama. Ostré třísky mohou způsobit poranění!

Krok 4: Stroj pravidelně čistěte pomocí vlhkého hadru a neagresivního čisticího prostředku.

Krok 5: Na všechny nelakované povrchy nastříkejte trochu antikorozivního spreje.

Krok 6: Pravidelně namažte ložiska a vedení kvalitním mazivem.

10.2 Údržba a opravy

Údržbu a opravy smí provádět výhradně kvalifikovaný personál.

Při nesprávné funkci stroje se obraťte na svého prodejce nebo zákaznický servis. Kontaktní údaje najdete v kapitole 1.2 Zákaznický servis.

Před použitím zkontrolujte stroj ohledně možného vnějšího poškození.

Po prvních 20 provozních hodinách zkontrolujte napnutí klínového řemene. Po dalších 250 provozních hodinách zkontrolujte napnutí a opotřebení klínového řemene.

Všechny odmontované bezpečnostní a ochranné prvky je třeba po ukončení údržby opět namontovat.

Výkon odsávání

Každý den zkontrolujte řádnou funkci odsávacího zařízení. V případě nesprávné funkce odsávacího zařízení stroj nespouštějte. Teprve po jeho opravě je možné stroj opět spustit.

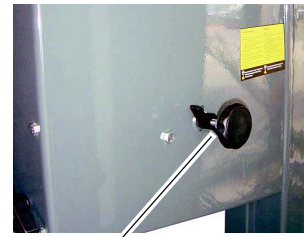
10.2.1 Nastavení chodu pilového pásu

Před zapnutím stroje zkontrolujte chod pilového pásu.

V případě potřeby a po výměně pilového pásu nastavte chod pilového pásu na vodicích kladkách.

Nastavení chodu proveďte naklopením horní vodicí kladky doleva nebo doprava.

Krok 1: Otevřete horní dvířka a otočte ručně několikrát horní vodicí kladku.



Seřizovací šroub

Obr. 13: Nastavení chodu pilového pásu

Krok 2: Uvolněte křídlovou matici a otočte seřizovací šroub ve směru hodinových ručiček, když pilový pás běží dopředu. Otočte seřizovací šroub proti směru hodinových ručiček, když pilový pás běží dozadu.

Krok 3: Dotáhněte křídlovou matici, pokud je nastavení správné, a zavřete horní dvířka.

10.2.2 Výměna pilového pásu

**POZOR!**

Používejte pouze vhodné pilové pásy!

**Použijte ochranné rukavice!**

Výměna pilového pásu je nutná při použití různých materiálů a tloušťek, jakož i pokud je pás opotřebovaný.

Krok 1: Uvolněte napnutí pásu a otevřete dvířka stroje.

Krok 2: Zvedněte pilový pás z vodicích kladek směrem dopředu.

Krok 3: Na kladky poté nasadte nový pilový pás. Přesvědčte se, že zuby směřují dopředu.

Krok 4: Vyrovnajte pilový pás na vodicích kladkách. Ujistěte se, že pilový pás leží ve středu vodicích kladek.

Krok 5: Napněte pilový pás.

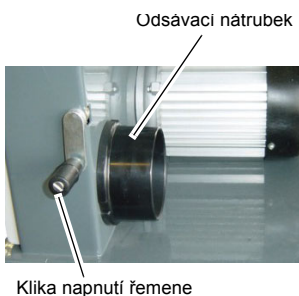
Krok 6: Zavřete dolní dvířka stroje. Nyní nastavte chod pilového pásu.

Krok 7: Zavřete horní dvířka krytu, když je nastavena směrová stabilita pilového pásu (jeho chod).

10.2.3 Napnutí řemene

Napnutí řemene je třeba pravidelně kontrolovat. Poprvé po 20 provozních hodinách, poté každých 250 hodin nebo v případě potřeby.

Napnutí řemene se provádí na pile HBS 312-2 a 351-2 pomocí kliky.




Obr. 14: Nastavení napnutí řemenu HBS 312-2, HBS 351-2

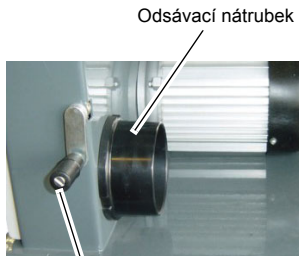

Napnutí řemene se provádí na pile HBS 251 pomocí přesunutí motoru. Správného napnutí řemene je dosaženo, když lze řemen prohnout prstem asi o 3 mm.


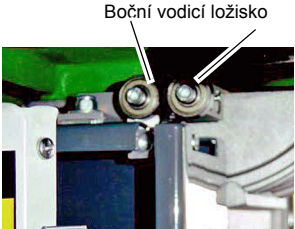



Obr. 15: Nastavení chodu pilového pásu

Inter- val	Kde ?	Co?	Jak?
<p>Dle výměny pilového pásu</p> <p>Podle potřeby</p>	<p>Horní vodící kladka</p>	<p>Vyrovnejte pilový pás na vodících kladkách.</p>	<p>Nastavení chodu provedte naklopením horní vodící kladky doleva nebo doprava. Před zapnutím stroje zkontrolujte chod pilového pásu. Otevřete horní dvířka a otočte ručně několikrát horní vodící kladku.</p> <p>V případě, že pilový pás běží více dopředu:</p> <ul style="list-style-type: none"> - Otočte seřizovací rukojeť ve směru hodinových ručiček. <p>V případě, že pilový pás běží více dozadu:</p> <ul style="list-style-type: none"> - Otočte seřizovací rukojeť proti směru hodinových ručiček.  <p>Seřizovací rukojeť</p> <ul style="list-style-type: none"> - Utáhněte křídlovou matici pro zajištění nastavení. - Zavřete horní dvířka stroje.

Inter- val	Kde ?	Co?	Jak?
Pokud je pilový pás tupý. Při použití odlišných materiálů a tloušťek-	Pilový pás	Výměna pilového pásu	<ul style="list-style-type: none"> - Povolte pilový pás. - Otevřete dvířka. - Zvedněte pilový pás z vodičích kladek směrem dopředu. - Používejte pouze vhodné pilové pásy! + „Technická data“ + „Seznam náhradních dílů HBS 251“ pozice 86 + „Seznam náhradních dílů HBS 312-2“ pozice 68 + „Seznam náhradních dílů HBS 351-2“ pozice 68 - Na kladky poté nasadte nový pilový pás. Přesvědčte se, že zuby směřují dopředu. - Vyrovnajte pilový pás na vodičích kladkách. Ujistěte se, že pilový pás leží ve středu vodičích kladek. - Napněte pilový pás. + „Napnutí pilového pásu“ - Zavřete dolní dvířka stroje. Při zavírání dolních dvířek stroje nadzvedněte ochranný kryt (+„Ochranný kryt dolních dvířek HBS 312-2 a HBS 351-2“). - Nyní nastavte chod pilového pásu.

Inter- val	Kde ?	Co?	Jak?
Poprvé po 20 provozních hodinách, poté každých 250 hodin	Za dolními dvířky	Klínový řemen	<p>Kontrola, případně napnutí klínového řemene. Zkontrolujte opotřebení klínového řemene (vizuální kontrola).</p> <p>- Napnutí řemene se provádí na pile HBS 312-2 a 351-2 pomocí klíky.</p>  <p>Odsávací nátrubek Klika napnutí řemene</p> <p>Napnutí řemene se provádí na pile HBS 251 pomocí přesunutí motoru. Správného napnutí řemene je dosaženo, když lze řemen prohnout prstem asi o 3 mm.</p>  <p>Odsávací nátrubek Upínací šroub motoru</p>

Interval	Kde ?	Co?	Jak?
Po výměně pilového pásu a každé 4 týdny	Horní a dolní vedení pilového pásu	Kontrola, seřízení vodících ložisek	<p>Vzdálenost pás - vodící ložiska = 0,8 mm.</p> <p>Nastavení provádějte pouze, pokud je pilový pás napnutý.</p> <p>Povolte inbusové šrouby a posuňte pravé a levé vodící ložiska k pilové pásu do vzdálenosti 0,8 mm.</p>  <p>Zadní vodící ložisko</p> <p>Boční vodící ložisko</p> <p>U pily HBS 312-2 a HBS 351-2 je třeba otevřít dolní dvířka, abyste se dostali k dolním vodícím ložiskům.</p> <p>U pily HBS 251 je třeba odmontovat ochranný kryt pod pracovním stolem.</p>  <p>Boční vodící ložisko</p> <p>Zvedněte ochranný kryt na dvířkách (pouze HBS 312-2 a 351-2 HBS) před tím, než dvířka opět zavřete. Ochranný kryt musí při zavřených dvířkách chránit pilový pás.</p>  <p>Ochranný kryt</p> <p>U pily HBS 251 opět namontujte ochranný kryt pod pracovním stolem.</p>

11 Řešení poruch



POZOR!

Při následujících poruchách ihned ukončete práci se strojem. V opačném případě by mohlo dojít k poranění.

Opravy smí provádět pouze kvalifikovaní a oprávnění pracovníci.

Porucha	Možné příčiny	Řešení
Stroj se nespustí po stisknutí vypínače.	<ol style="list-style-type: none"> 1. Nedostatečné napájení elektrickým proudem. 2. Vadný vypínač. 	<ol style="list-style-type: none"> 1. Nechejte zapojení zkontrolovat kvalifikovaným elektrikářem. 2. Nechejte vyměnit vypínač v autorizovaném servisním středisku.
Motor běží, ale pilový pás nikoliv.	<ol style="list-style-type: none"> 1. Rychloupínací páka je povolena. 2. Pilový pás sbíhá z vodicích kladek. 3. Pilový pás je prasklý. 4. Klínový řemen je roztrhnutý. 	<ol style="list-style-type: none"> 1. Vypněte motor a rychloupínací páku upněte. 2. Vypněte motor a řádně nastavte chod pilového pásu. 3. Použijte nový pilový pás. 4. Použijte nový klínový řemen.
Pilový pás neřeže přímý řez.	<ol style="list-style-type: none"> 1. Nepoužíváte podélný doraz. 2. Příliš rychlý posuv. 3. Zuby pilového pásu jsou tupé nebo poškozené. 4. Vodicí ložiska pilového pásu nejsou správně nastavená. 	<ol style="list-style-type: none"> 1. Použijte podélný doraz. 2. Netlačte tolik obrobkem na pilový pás. 3. Použijte nový pilový pás. 4. Nastavte vedení pilového pásu.
Pilový pás neřeže, nebo řeže velmi pomalu.	<ol style="list-style-type: none"> 1. Zuby pilového pásu se otupily řezáním nevhodného materiálu. 2. Pilový pás je nesprávně namontován. 	<ol style="list-style-type: none"> 1. Používejte pouze vhodný pilový pás pro daný materiál. 2. Řádně vložte a napněte pilový pás.
Třísky a prach se shromažďují ve stroji.	<ol style="list-style-type: none"> 1. To je normální. 	<ol style="list-style-type: none"> 1. Pravidelně očistěte stroj od pilin a prachu vzniklých při řezání (i zevnitř). Použijte pro to vhodný vysavač.
Piliny v krytu motoru.	<ol style="list-style-type: none"> 1. Nadměrné množství pilin. 	<ol style="list-style-type: none"> 1. Vyčistěte kryt motoru pomocí vysavače. 2. Při řezání používejte odsávací zařízení.
Stroj neřeže pod pravým úhlem.	<ol style="list-style-type: none"> 1. Pracovní stůl není správně nastavený. 2. Pilový pás je tupý, nebo používáte příliš velký řezný tlak. 	<ol style="list-style-type: none"> 1. Pracovní stůl správně nastavte. 2. Vyměňte pilový pás nebo použijte menší řezný tlak.
Chod pilového pásu nelze správně nastavit.	<ol style="list-style-type: none"> 1. Vodicí kladky nejsou vyrovnané. Vadná ložiska. 2. Chod pilového pásu není správně nastavený. 3. Nekvalitní pilový pás. 	<ol style="list-style-type: none"> 1. Kontaktujte svého prodejce nebo autorizovaný servis! 2. Nastavte chod pilového pásu. 3. Použijte jiný pilový pás.

12 Likvidace vyřazeného stroje

Zlikvidujte prosím svůj stroj ekologicky, aby se odpad nedostal do životního prostředí, ale byl odborně zlikvidován.

12.1 Vyjmutí z provozu

Vyřazené zařízení se musí ihned ustavit odborně mimo provoz, aby se vyhnulo pozdějším možným zneužitím a škodám na životním prostředí či osobách.

Krok 1: Odstraňte všechny látky, které ohrožují životní prostředí, ze stroje.

Krok 2: Demontujte případně stroj do ovladatelných a využitelných částí.

Krok 3: Zpracujte provozní látky a části stroje.

12.2 Likvidace elektrických strojů

Elektrické stroje obsahují množství recyklovatelných, ale i nebezpečných dílů.

Zlikvidujte tyto části odděleně a odborně. V případě pochybností se obraťte prosím na komunální správu likvidace odpadů.

Pro likvidaci odpadu se případně poraďte s odborným podnikem pro zpracování odpadu.

12.3 Likvidace maziv

Pokyny pro likvidaci udává výrobce daného maziva či chladicí kapaliny. Podle potřeby se použijí údaje vztahující se na látky použité u výrobku.

13 Náhradní díly



POZOR!

Nebezpečí poranění při použití nesprávných náhradních dílů!

Při použití nesprávných nebo vadných náhradních dílů může vzniknout nebezpečí pro obsluhu stroje, stejně jako může dojít k poškození stroje.

- Je povoleno používat pouze originální náhradní díly.
- Při nejasnostech se obraťte na svého prodejce.



UPOZORNĚNÍ!

Při použití nesprávných nebo vadných náhradních dílů zaniká záruka výrobce za případné škody.

13.1 Objednání náhradních dílů

Náhradní díly lze objednat prostřednictvím Vašeho prodejce nebo našeho zákaznického servisu. Kontaktní údaje najdete v kapitole 1.2 Zákaznický servis.

Při objednávce je třeba poskytnout následující údaje:

- Typ stroje
- Objednací číslo
- Číslo pozice náhradního dílu
- Rok výroby
- Množství

Náhradní díly nelze bez výše uvedených údajů objednat.

Typ stroje, objednávací číslo a rok výroby naleznete na typovém štítku.

Příklad

Je třeba objednat hnací řemen pro Pásová pila na dřevo HBS 251. Hnací řemen je na rozpadovém schématu 1 pod číslem 115.

- Typ stroje: **Pásová pila na dřevo HBS 251**
- Objednací číslo: **5900251**
- Číslo rozpadového schématu: **1**
- Číslo pozice náhradního dílu: **115**

Objednací číslo náhradního dílu tedy je: **0-5900251-1-115**

Objednací číslo se skládá z čísla zboží, čísla pozice a jednoho místa před číslem zboží.

- Před objednávací číslo je třeba napsat 0.
- U čísla pozic 1 až 9 je rovněž třeba uvést 0.

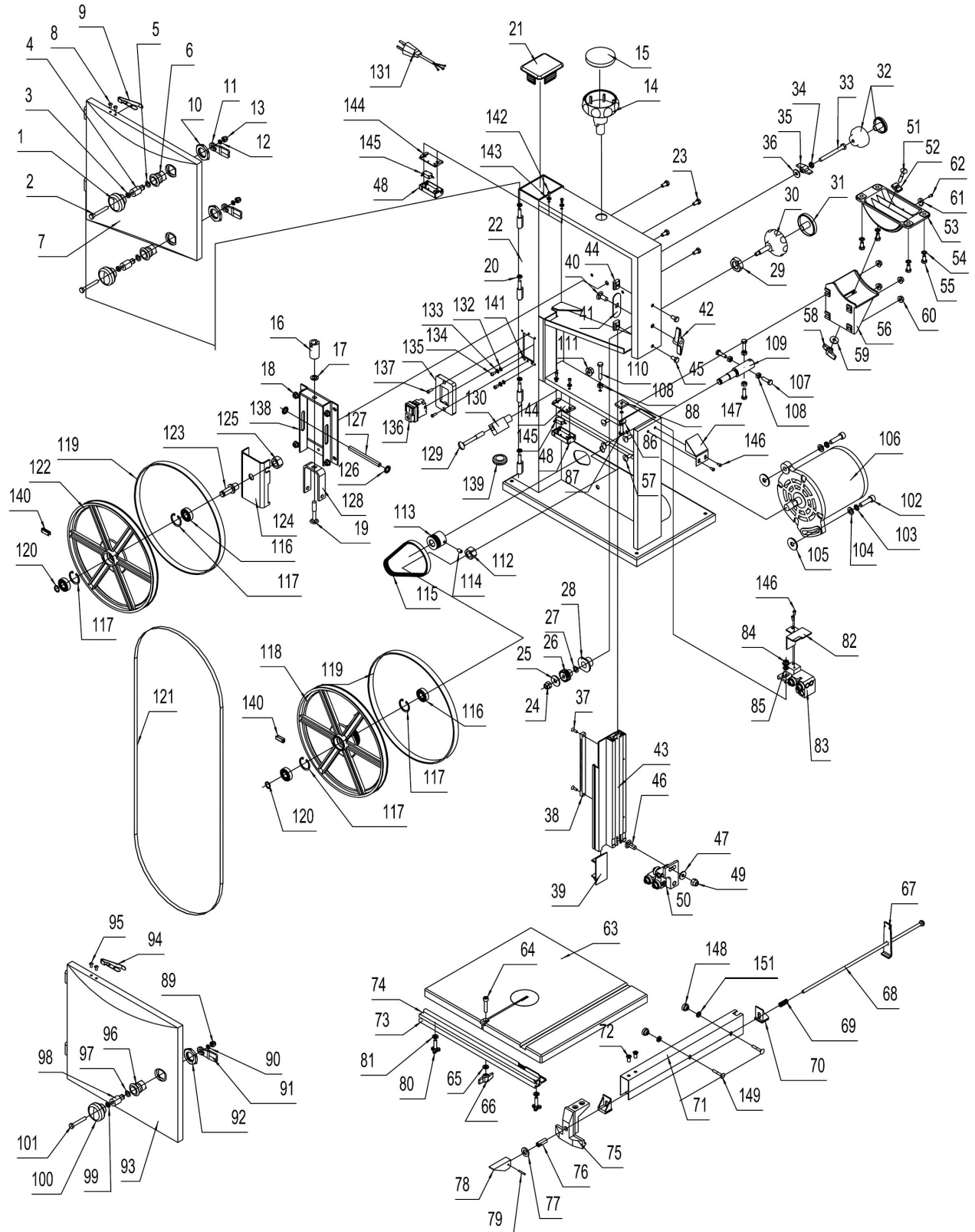
Objednací číslo Vašeho stroje:

Pásová pila na dřevo HBS 251	5900251
Pásová pila na dřevo HBS 312-2	5900331
Pásová pila na dřevo HBS 351-2	5900351

13.2 Rozpadová schémata HBS 251

Rozpadové schéma 1 - HBS 251

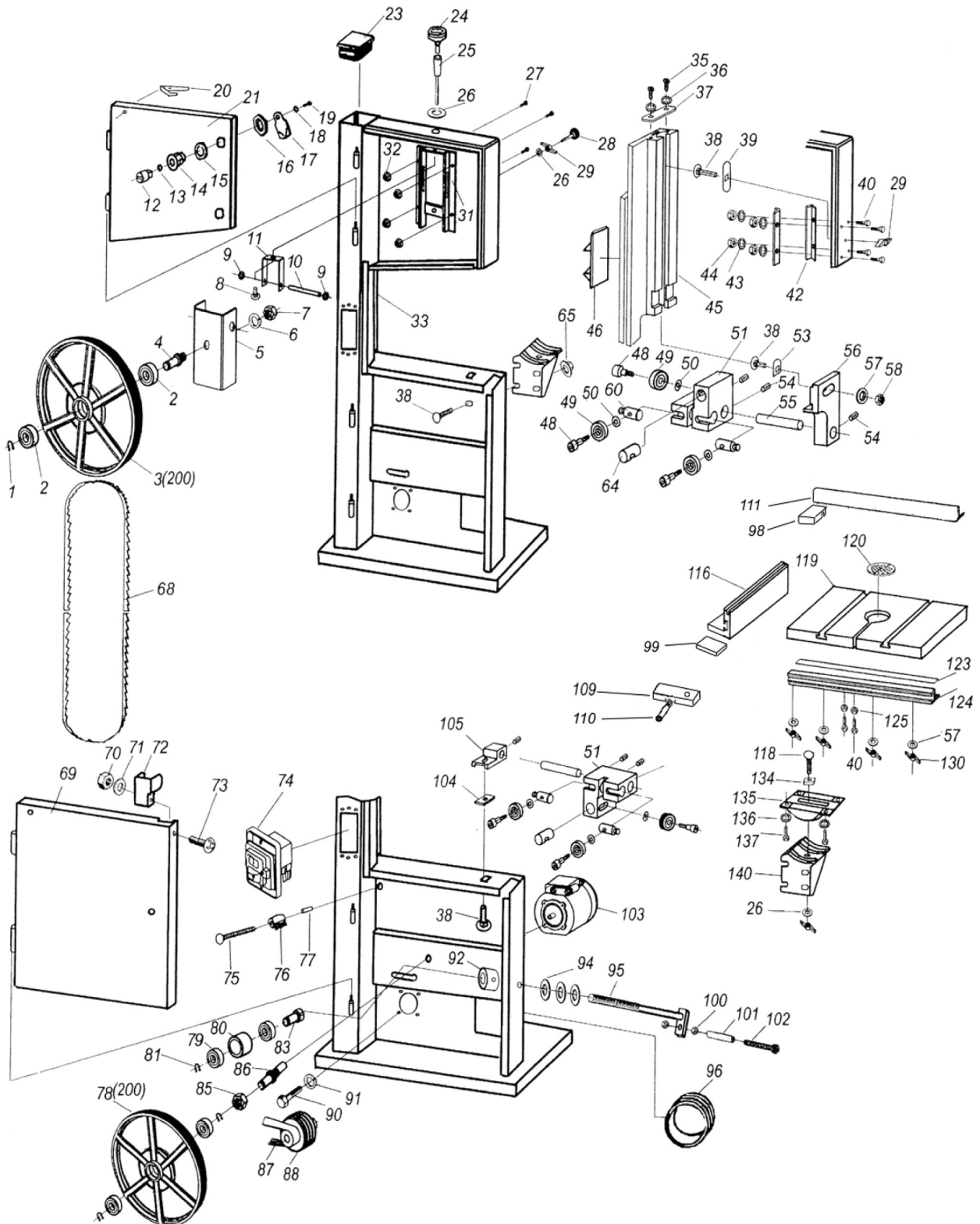
Následující rozpadová schémata Vám pomohou při identifikaci potřebného náhradního dílu.



Obr. 16: Rozpadové schéma 1 - Pásová píla na dřevo HBS 251

Náhradní díly

Rozpadové schéma 2 (HBS 312-1 a HBS 351-2)



Obr. 17: Rozpadové schéma 2 (HBS 312-1 a HBS 351-2)

13.3 Seznam náhradních dílů

Seznam náhradních dílů HBS 312-2

Poz.	Název (německy)	Obj. číslo
1	Sicherungsring DIN 471-16x1	0 5900331 1
2	Lager 6203 Z	0 5900331 2
3	Bandführungsrolle oben	0 5900331 3
4	Welle Bandführungsrolle oben	0 5900331 4
5	Lagerbock oben	0 5900331 5
6	Federscheibe 16mm	0 5900331 6
7	Mutter M16x1,5	0 5900331 7
8	Spezial-Spannschraube	0 5900331 8
9	Zahnscheibe 10mm	0 5900331 9
10	Zylinderstift 11x100	0 5900331 10
11	Spannbügel	0 5900331 11
12	Verschlusschraube Gehäusedeckel	0 5900331 12
13	Scheibe	0 5900331 13
14	PVC Führungshülse Verschlusschraube	0 5900331 14
15	PVC Scheibe	0 5900331 15
16	Mutter M22x1,5	0 5900331 16
17	Verschlussbügel	0 5900331 17
18	Fächerscheibe	0 5900331 18
19	Sechskantschraube M6x10	0 5900331 19
20	Federblech Tür	0 5900331 20
20-1	Türschalter	0 5900331 201
21	Gehäusetür oben	0 5900331 21
23	Profilkappe Ständer	0 5900331 23
24	Spanngriff Sägebandspannung	0 5900331 24
25	Sägebandspanner	0 5900331 25
26	Scheibe 8mm	0 5900331 26
27	Sechskantschraube M8x16	0 5900331 27
28	Einstellgriff Sägebandlauf	0 5900331 28
29	PVC Flügelmutter	0 5900331 29
31	Rahmen Spannvorrichtung Sägeband	0 5900331 31

Poz.	Název (německy)	Obj. číslo
32	Sechskantmutter mit Bund M8	0 5900331 32
33		0 5900331 33
35	Blechschrabe Kreuzschlitz 4,2x16	0 5900331 35
36	Fächerscheibe 5mm	0 5900331 36
37	Anschlagblech	0 5900331 37
38	Sechskantschraube M8x20	0 5900331 38
39	Führungsblech für Flachrundschrabe mit Vierkantansatz	0 5900331 39
40	Sechskantschraube M6x20	0 5900331 40
42	Führungsschiene	0 5900331 42
43	Fächerscheibe 6mm	0 5900331 43
44	Mutter M6	0 5900331 44
45	Profil Sägebandführung	0 5900331 45
46	PVC Abdeckkappe	0 5900331 46
48	Klemmschraube Lager Sägebandführung	0 5900331 48
49	Lager 608 Z	0 5900331 49
50	Scheibe 6mm	0 5900331 50
51	Lagerbock 3-Punkt Sägebandführung	0 5900331 51
53	Führungsblech klein für Flachrundschrabe mit Vierkantansatz	0 5900331 53
54	Stiftschraube	0 5900331 54
55	Führungsbolzen	0 5900331 55
56	Träger Sägebandführung oben	0 5900331 56
57	Scheibe 8mm	0 5900331 57
58	Selbstsichernde Mutter M8	0 5900331 58
60	Bolzen mit Zapfen, Gewinde seitlich für Klemmung Lager Sägebandführung	0 5900331 60
64	Bolzen ohne Zapfen, Gewinde seitlich für Klemmung Lager Sägebandführung	0 5900331 64
65	Sechskantmutter mit Bund M8	0 5900331 65

Náhradní díly

Poz.	Název (německy)	Obj. číslo
68	Universalsägeband 2240 x 12 x 0,5	516 3112
	Kurvensägeband 2240 x 6 x 0,5	516 3106
	Sägeband Gerade 2240 x 15 x 0,5	516 3115
69	Gehäusetür unten	0 5900331 69
70	selbstsichernde Mutter M4	0 5900331 70
71	Scheibe 4mm	0 5900331 71
72	Schutzbügel Sägeband	0 5900331 72
73	Sechskantschraube M4x12	0 5900331 73
74	Ein-Aus Schalter mit NOT AUS	0 5900331 74
75	Flachrundschraube M8x110	0 5900331 75
76	Reinigungsbürste Sägeband	0 5900331 76
77	Space bush 8x50	0 5900331 77
78	Bandführungsrolle unten	0 5900331 78
79	Lager 6001 Z	0 5900331 79
80	Spannrolle Flachriemen	0 5900331 80
81	Sicherungsring DIN 471 10x1	0 5900331 81
83	Welle Spannrolle	0 5900331 83
85	Mutter M20x1,5	0 5900331 85
86	Welle Bandführungsrolle unten	0 5900331 86
87	Flachriemen	0 5900331 87
88	Flachriemenscheibe Motor	0 5900331 88
90	Sechskantschraube M6x16	0 5900331 90
91	Federscheibe 6mm	0 5900331 91
92	Stellring	0 5900331 92
94	Scheibe 20x10,2x0,8	0 5900331 94
95	Spannspindel	0 5900331 95
96	Absauganschluss AD 99mm ; ID 92mm	0 5900331 96
98	PVC Führung hinten	0 5900331 98
99	PVC Distanzstück	0 5900331 99
100	Mutter flach M6	0 5900331 100
101	Griff	0 5900331 101
102	Schlitzschraube M6x55	0 5900331 102
103	Motor 1KW; 230V; 1Ph.	0 5900331 103

Poz.	Název (německy)	Obj. číslo
104	Führungsplatte Sägebandführung unten	0 5900331 104
105	Träger Sägebandführung unten	0 5900331 105
109	Sägeanschlag mit Lupe, Führung vorne	0 5900331 109
110	Klemmhebel Sägeanschlag	0 5900331 110
111	Führungsleiste hinten	0 5900331 111
116	Sägeanschlag	0 5900331 116
118	Flachrundschraube mit Vierkantansatz M8x50	0 5900331 118
119	Sägetisch	0 5900331 119
120	Tischeinlegeprofil	0 5900331 120
123	Lineal mit Skala	0 5900331 123
124	Profilschiene Sägeanschlag	0 5900331 124
125	Mutter M6	0 5900331 125
130	PVC Flügelmutter	0 5900331 130
134	Gleitstück	0 5900331 134
135	Schwenkteller Schwenkvorrichtung	0 5900331 135
136	Fächerscheibe 8mm	0 5900331 136
137	Sechskantschraube M8x20	0 5900331 137
140	Lagerbock Schwenkvorrichtung	0 5900331 140
Na obrázku není:		
	Úhlový doraz	5910814
	Podstavec	5910811
	Spínač dveří	0 5900331 201

Seznam náhradních dílů HBS 351-2

Poz.	Název (německy)	Obj. číslo
1	Sicherungsring DIN 471-16x1	0 5900351 1
2	Lager 6203 Z	0 5900351 2
3	Bandführungsrolle oben	0 5900351 3
4	Welle Bandführungsrolle oben	0 5900351 4
5	Lagerbock oben	0 5900351 5
6	Federscheibe 16mm	0 5900351 6
7	Mutter M16x1,5	0 5900351 7
8	Spezial-Spannschraube	0 5900351 8
9	Zahnscheibe 10mm	0 5900351 9
10	Zylinderstift 11x100	0 5900351 10
11	Spannbügel	0 5900351 11
12	Verschlusschraube Gehäusedeckel	0 5900351 12
13	Scheibe	0 5900351 13
14	PVC Führungshülse Verschlusschraube	0 5900351 14
15	PVC Scheibe	0 5900351 15
16	Mutter M22x1,5	0 5900351 16
17	Verschlussbügel	0 5900351 17
18	Fächerscheibe	0 5900351 18
19	Sechskantschraube M6x10	0 5900351 19
20	Federblech Tür	0 5900351 20
20-1	Türschalter	0 5900351 201
21	Gehäusetür oben	0 5900351 21
23	Profilkappe Ständer	0 5900351 23
24	Spanngriff Sägebandspannung	0 5900351 24
25	Sägebandspanner	0 5900351 25
26	Scheibe 8mm	0 5900351 26
27	Sechskantschraube M8x16	0 5900351 27
28	Einstellgriff Sägebandlauf	0 5900351 28
29	PVC Flügelmutter	0 5900351 29
31	Rahmen Spannvorrichtung Sägeband	0 5900351 31
32	Sechskantmutter mit Bund M8	0 5900351 32
33	Rahmen	0 5900351 33

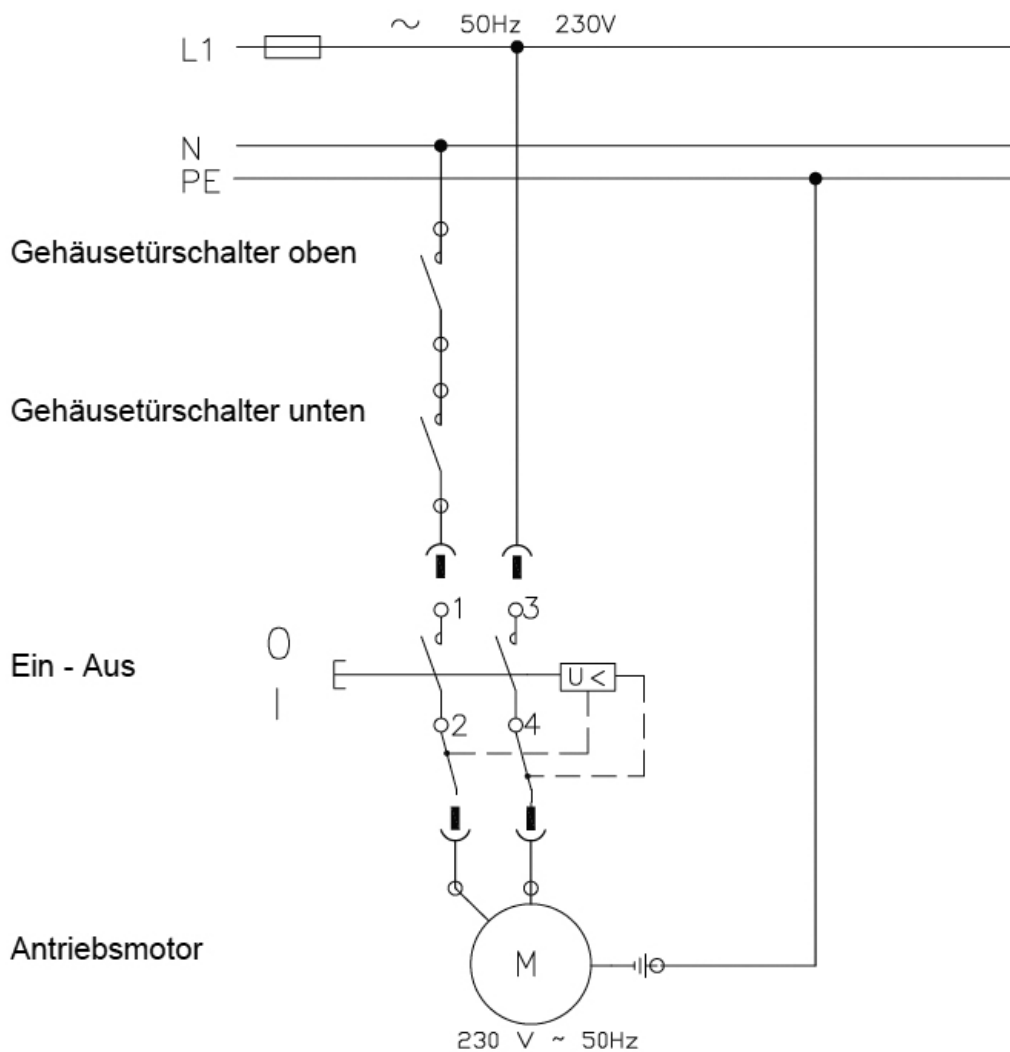
Poz.	Název (německy)	Obj. číslo
35	Blechschrabe Kreuzschlitz 4,2x16	0 5900351 35
36	Fächerscheibe 5mm	0 5900351 36
37	Anschlagblech	0 5900351 37
38	Sechskantschraube M8x20	0 5900351 38
39	Führungsblech für Flachrundschrabe mit Vierkantansatz	0 5900351 39
40	Sechskantschraube M6x20	0 5900351 40
42	Führungsschiene	0 5900351 42
43	Fächerscheibe 6mm	0 5900351 43
44	Mutter M6	0 5900351 44
45	Profil Sägebandführung	0 5900351 45
46	PVC Abdeckkappe	0 5900351 46
48	Klemmschraube Lager Sägebandführung	0 5900351 48
49	Lager 608 Z	0 5900351 49
50	Scheibe 6mm	0 5900351 50
51	Lagerbock 3-Punkt Sägebandführung	0 5900351 51
53	Führungsblech klein für Flachrundschrabe mit Vierkantansatz	0 5900351 53
54	Stiftschraube	0 5900351 54
55	Führungsbolzen	0 5900351 55
56	Träger Sägebandführung oben	0 5900351 56
57	Scheibe 8mm	0 5900351 57
58	Selbstsichernde Mutter M8	0 5900351 58
60	Bolzen mit Zapfen, Gewinde seitlich für Klemmung Lager Sägebandführung	0 5900351 60
64	Bolzen ohne Zapfen, Gewinde seitlich für Klemmung Lager Sägebandführung	0 5900351 64
65	Sechskantmutter mit Bund M8	0 5900351 65
68	Universalsägeband 2490 x 12 x 0,5	516 3712
	Kurvensägeband 2490 x 6 x 0,5	516 3706
	Sägeband Gerade 2490 x 15 x 0,5	516 3715

Náhradní díly

Poz.	Název (německy)	Obj. číslo
69	Gehäusetür unten	0 5900351 69
70	selbstsichernde Mutter M4	0 5900351 70
71	Scheibe 4mm	0 5900351 71
72	Schutzbügel Sägeband	0 5900351 72
73	Sechskantschraube M4x12	0 5900351 73
74	Ein-Aus Schalter mit NOT AUS	0 5900331 74
75	Flachrundschraube M8x110	0 5900331 75
76	Reinigungsbürste Sägeband	0 5900331 76
77	Space bush 8x50	0 5900331 77
78	Bandführungsrolle unten	0 5900331 78
79	Lager 6001 Z	0 5900331 79
80	Spannrolle Flachriemen	0 5900331 80
81	Sicherungsring DIN 471 10x1	0 5900331 81
83	Welle Spannrolle	0 5900331 83
85	Mutter M20x1,5	0 5900351 85
86	Welle Bandführungsrolle unten	0 5900351 86
87	Flachriemen	0 5900351 87
88	Flachriemenscheibe Motor	0 5900351 88
90	Sechskantschraube M6x16	0 5900351 90
91	Federscheibe 6mm	0 5900351 91
92	Stellring	0 5900351 92
94	Scheibe 20x10,2x0,8	0 5900351 94
95	Spannspindel	0 5900351 95
96	Absauganschluss AD 99mm ; ID 92mm	0 5900351 96
98	PVC Führung hinten	0 5900351 98
99	PVC Distanzstück	0 5900351 99
100	Mutter flach M6	0 5900351 100
101	Griff	0 5900351 101
102	Schlitzschraube M6x55	0 5900351 102
103	Motor 1KW; 230V; 1Ph.	0 5900351 103
104	Führungsplatte Sägebandführung unten	0 5900351 104
105	Träger Sägebandführung unten	0 5900351 105
109	Sägeanschlag mit Lupe, Führung vorne	0 5900351 109

Poz.	Název (německy)	Obj. číslo
110	Klemmhebel Sägeanschlag	0 5900351 110
111	Führungsleiste hinten	0 5900351 111
116	Sägeanschlag	0 5900351 116
118	Flachrundschraube mit Vierkantansatz M8x50	0 5900351 118
119	Sägetisch	0 5900351 119
120	Spänesieb	0 5900351 120
123	Lineal mit Skala	0 5900351 123
124	Profilschiene Sägeanschlag	0 5900351 124
125	Mutter M6	0 5900351 125
130	PVC Flügelmutter	0 5900351 130
134	Gleitstück	0 5900351 134
135	Schwenkteller Schwenkvorrichtung	0 5900351 135
136	Fächerscheibe 8mm	0 5900351 136
137	Sechskantschraube M8x20	0 5900351 137
140	Lagerbock Schwenkvorrichtung	0 5900351 140
Ohne Abbildung		
	Winkelanschlag	591 0814
	Unterbau	591 0812
	Türschalter	0 5900351 201

14 Schéma zapojení



Obr. 18: Schéma zapojení

ES - Prohlášení o shodě

Dle Strojní směrnice 2006/42/ES Příloha II 1.A

Výrobce: Stürmer Maschinen GmbH
 Dr.-Robert-Pfleger-Str. 26
 D-96103 Hallstadt

tímto prohlašuje, že následující výrobek

Skupina výrobků: Holzstar® Dřevoobráběcí stroje

Typ stroje: Pásová pila na dřevo

Označení stroje: HBS 251 / 230V
 HBS 312-2 / 230V
 HBS 351-2 / 400V

Sériové číslo: _____

Rok výroby: 20____

odpovídá všem příslušným ustanovením výše uvedené směrnice, stejně jako dalším (níže uvedeným) směrnicím a normám v době vystavení tohoto prohlášení.

Příslušné EU směrnice: 2014/35/EU Směrnice o nízkém napětí
 2014/30/EU Směrnice o elektromagnetické kompatibilitě

Byly použity následující harmonizované normy:

DIN EN ISO 12100:2010 Bezpečnost strojů - základní pojmy, všeobecné zásady pro konstrukci
 - Posouzení rizika a snižování rizika (ISO 12100:2010)

DIN EN 60204-1:2014 Bezpečnost strojů - elektrická zařízení strojů,
 Část 1: Všeobecné požadavky

DIN EN 1807-1:2013 Bezpečnost dřevozpracujících strojů - Pásově pily - Část 1: Sicherheit
 Stolové pásově pily a rozmítací pásově pily

Odpovědné osoby: Technické oddělení, Dr.-Robert-Pfleger-Str. 26, D-96103 Hallstadt

Hallstadt, 08.01.2015



Kilian Stürmer
 Obchodní ředitel

